

SERVIZIO FITOSANITARIO E CHIMICO, RICERCA, SPERIMENTAZIONE ED ASSISTENZA TECNICA

MONITORAGGIO *Halyomorpha halys* Aggiornamento del 15 giugno 2017

In regione è presente una rete di monitoraggio permanente nei seguenti Comuni: Aviano, Bicinicco, Brugnera, Buia, Cavazzo Carnico, Chiopris Viscone, Cividale del Friuli, Codroipo, Cordenons, Faedis, Fiumicello, Gemona del Friuli, Magnano in Riviera, Mereto di Tomba, Montereale Valcellina, Mortegliano, Muzzana del Turgnano, Palazzolo dello Stella, Pozzuolo del Friuli, San Giorgio della Richinvelda, San Vito al Tagliamento, Sedegliano, Tapogliano, Tolmezzo, Valvasone, Zoppola.

MONITORAGGIO TRAPPOLE RESCUE® E VISIVO:

A pagina 4 sono riportati i grafici delle catture settimanali di *H. halys* in trappole posizionate in alcune zone significative della regione.

In generale si nota la presenza di catture di adulti di *H. halys* in quasi tutti i comuni monitorati e di forme giovanili, di prima e seconda età, solo in alcuni siti.

Le catture risultano particolarmente elevate nel Medio-Friuli (Codroipo, Mereto di Tomba e Sedegliano) e nella media ed alta pianura Pordenonese (Cordenons, Montereale Valcellina). Negli altri siti monitorati le catture sono assenti o molto basse.

In campo si notano ovature anche di altre specie di cimici.

Ovature delle principali cimici presenti sulla vegetazione (fonte Agrion)



Halyomorpha halys:
gruppi di 20-30 uova
su pagina inferiore



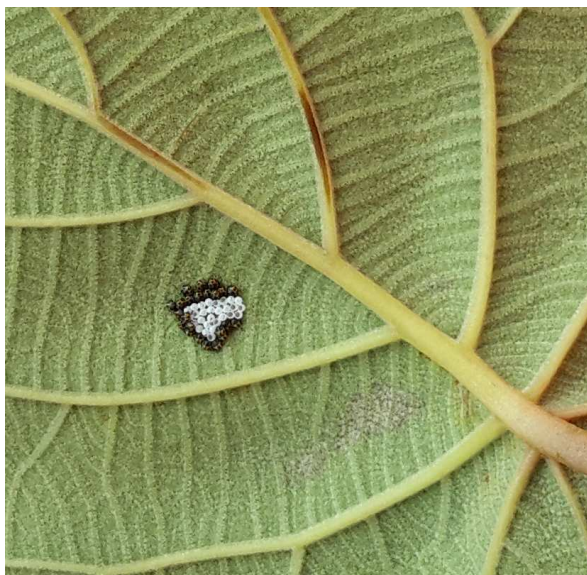
Palomena prasina:
gruppi di 28 uova su
pagina inferiore



Rhaphigaster nebulosa:
gruppi di 14 uova su
pagina inferiore



Nezara viridula:
gruppi di 42-78-114 uova
su pagina inferiore



Ovatura con forme giovanili di Halyomorpha halys al primo stadio di sviluppo su actinidia



Forme giovanili di Halyomorpha halys al secondo stadio di sviluppo su melo

INDICAZIONI:

Le aziende dotate di reti antinsetto devono monitorare *H. halys* all'interno dell'impianto e in caso di presenza valutare la necessità di un trattamento insetticida (sostanze attive efficaci contro adulti e forme giovanili - vedi tabella) per evitarne la diffusione.

Si ricorda che le trappole utilizzate per il monitoraggio (Rescue[®], Pherocon[®] sticky trap) di *H. halys* vanno posizionate sulle piante di bordo della coltura o su piante spontanee presenti nelle vicinanze e NON all'interno dell'apezzamento.

In questa fase si ritiene di intervenire nei frutteti (pero, melo) con la difesa chimica con sostanze attive che presentano attività sia contro gli adulti che le forme giovanili. Visto il numero limitato di interventi (indicazioni di etichetta), si ritiene di eseguire i trattamenti nei frutteti dove la presenza è aumentata significativamente nelle ultime settimane.

Per quanto riguarda le drupacee maggiori indicazioni sono riportate nel bollettino dedicato.

Per tutte le colture si ricorda che dai primi risultati delle prove sperimentali condotte da Ersa e Università di Udine nel 2016, è emerso che il **caolino**, impiegato come prodotto cosmetico, sembra avere un'azione di disturbo nei confronti di *H. halys*.

Attività contro *H. halys* dei principali insetticidi impiegati in frutticoltura: alta (+++), media (++), bassa (+).

Sostanza attiva	Attività su adulti	Attività su giovani
Acetamiprid	+++	+++
Clorpirifos metile	+++	+++
Etofenprox	++	++
Indoxacarb	+	+++
Thiacloprid	+	+++
Tau-fluvalinate	+	+++
Fosmet	+	++
Spinosad*	-	+
Piretro*	-	+++
Prev-Am Plus**	-	+

*Sostanza attiva ammessa in agricoltura biologica

**Prodotto ammesso in agricoltura biologica, non registrato su melo e pero

Sostanze attive previste nel disciplinare di produzione integrata (versione n. 2 aggiornamento del 28 marzo 2017).

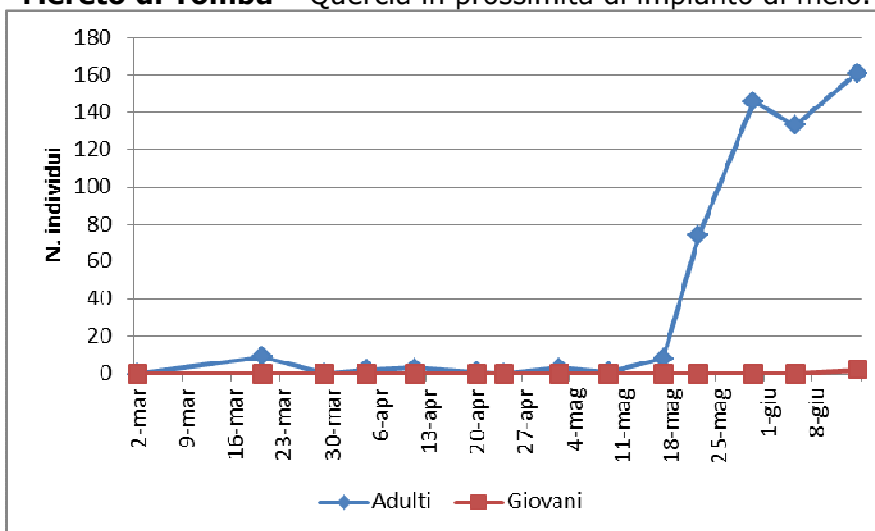
Famiglie	Sostanza attiva	Melo	Pero	Pesco
Esteri fosforici	Clorpirifos metile	x	x	x
	Clorpirifos etile	x	x	x
	Fosmet	x	x	x
Piretroidi	Etofenprox	x	x	x
	Deltametrina			x
	Lambdacialotrina			x
	Betaciflutrin			x
	Tau-fluvalinate	x	x	x
Neonicotinoidi	Acetamiprid	x	x	x
	Imidacloprid	x		x
	Thiametoxam	x		x
	Clothianidim	x		x
	Thiacloprid	x		x

Si raccomanda di segnalare la presenza di *Halyomorpha halys* ai tecnici del Servizio Fitosanitario (0434 506719, 0434 506720, 0432 529268).

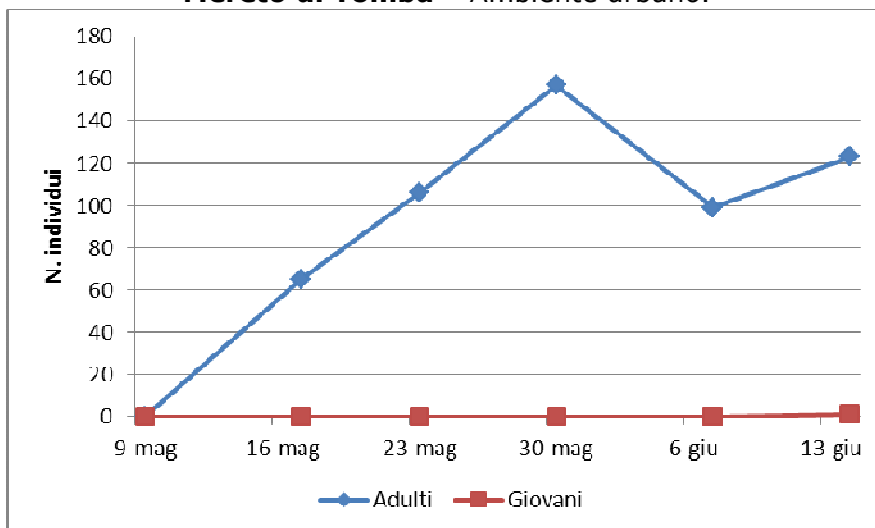
CATTURE DI HALYOMORPHA HALYS NELLE TRAPPOLE RESCUE®

Catture settimanali di *H. halys* in trappole posizionate in alcune zone significative della regione.

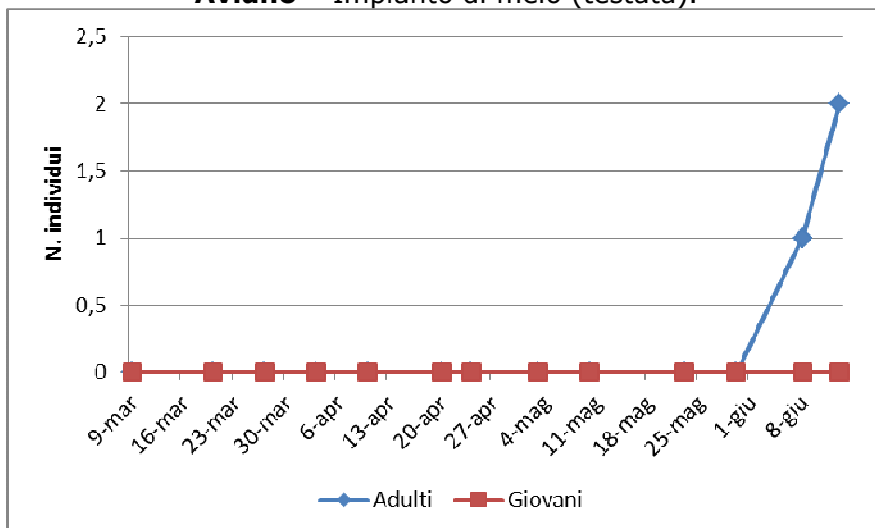
Mereto di Tomba – Quercia in prossimità di impianto di melo.



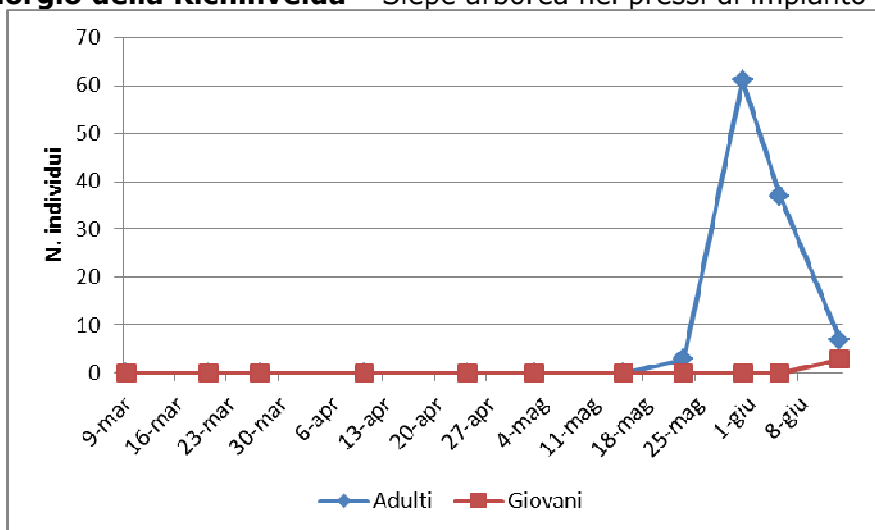
Mereto di Tomba – Ambiente urbano.



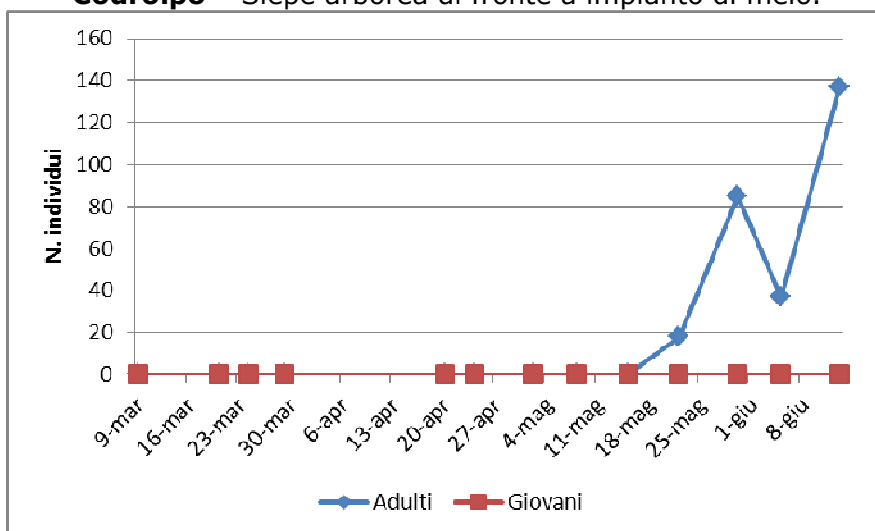
Aviano – Impianto di melo (testata).



San Giorgio della Richinvelda – Siepe arborea nei pressi di impianto di melo.



Codroipo – Siepe arborea di fronte a impianto di melo.



San Vito al Tagliamento – Siepe arborea di fronte a impianto di melo.

