

SERVIZIO FITOSANITARIO E CHIMICO SERVIZIO RICERCA, SPERIMENTAZIONE ED ASSISTENZA TECNICA

AVVERTIMENTO DIFESA OLIVO n° 21 del 13 settembre 2013

INFORMAZIONI GENERALI

Con Delibera della Giunta Regionale n. 981 del 7 giugno 2013 è stato approvato il disciplinare di produzione integrata delle colture per l'annata 2013.

La documentazione è consultabile e scaricabile sul sito dell' ERSA a questo indirizzo:

<http://www.ersa.fvg.it/fitosanitaria/disciplinari-produzione-integrata-fvg/disciplinare-produzione-integrata-fvg-anno-2013>

SITUAZIONE CLIMATICA

Le condizioni meteo-climatiche della settimana sono state caratterizzate da perturbazioni che hanno determinato forti precipitazioni in particolare nel cividalese (237,1 mm. di pioggia il giorno 9 settembre) e abbassamenti termici significativi. Le temperature massime rilevate sono state comprese tra i valori 16,5 e 30,3 °C mentre le minime si sono mantenute tra 11,1 e 19,6°C.

Le previsioni meteorologiche regionali dettagliate per la settimana prossima, sono consultabili sul sito <http://www.osmer.fvg.it>.



GESTIONE AGRONOMICA

In alcune zone del cividalese si sono verificate grandinate che hanno interessato alcuni oliveti in forma abbastanza grave con danni ai frutti e ai rami. In tutti gli oliveti danneggiati si consigliano urgenti trattamenti con Sali di rame.

SITUAZIONE FENOLOGICA

In tutti i comprensori prosegue la fase fenologica di 2° ingrossamento del frutto secondo stadi di avanzamento più o meno marcati in relazione alle condizioni climatiche delle località, dell'esposizione degli impianti e alle varietà.

Su varietà precoci toscane è stato rilevato l'inizio della fase di invaiatura su singole drupe.



INSETTI

Mosca delle olive (*Bactrocera oleae*)

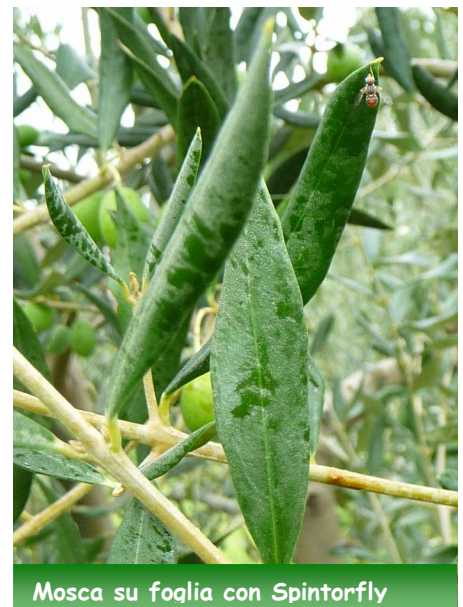
Catture – Le condizioni climatiche permangono favorevoli allo sviluppo delle popolazioni della mosca delle olive.

Nei comprensori di Udine e Gorizia e Pordenone i rilievi settimanali hanno evidenziato un'attività di volo ancora di modesta entità con n° di catture comprese tra 0 e 7 adulti per trappola, anche per effetto dei trattamenti adulticidi e/o larvicidi effettuati (vedi tabella 1).

Nei comprensori di Trieste sono stati riscontrati consistenti aumenti delle catture in tutte le zone.

Le catture medie degli adulti per trappola per zona o comprensorio sono di seguito riepilogate:

- n. 8 media catture/trappola nel comprensorio di Duino-Aurisina;
- n. 29 media catture/trappola nel comprensorio di Trieste e zone costiere;
- n. 21 media catture/trappola nel comprensorio di San Dorligo;
- n. 24,5 media catture/trappola nel comprensorio di Muggia (valore max 81 adulti/trappola in località Lazzaretto 2 – Dars. S. Bartolomeo).



Mosca su foglia con Spintorfly

Infestazioni – Rispetto la settimana scorsa, le ovodeposizioni e lo sviluppo di larve giovani (1° e 2° età) si confermano tendenzialmente in crescita mentre risulta maggiormente marcato l'incremento di sviluppo degli stadi avanzati dell'insetto (larve di 3° età, pupe) per cui sono prevedibili aumenti di sfarfallamenti la settimana prossima in particolare nelle località in cui non sono stati effettuati adeguati interventi di contenimento.

La soglia d'intervento del 10% di infestazione attiva è stata superata nelle località di, Lazzaretto 2 - Dars. S. Bartolomeo (Muggia) mentre la soglia di allerta del 7-8% è stata raggiunta nelle località di Lazzaretto 1 e Belpoggio nel comune di Muggia (vedi tabella 2).

DIFESA

Le prossime settimane risulteranno particolarmente importanti per la difesa della mosca in considerazione dell'aumento delle popolazioni, delle strategie utilizzate e dei tempi di carenza dei prodotti larvicidi impiegati (dimetoato 28 giorni) in relazione al periodo di raccolta prevedibile per le varietà più precoci.

Si consiglia quindi di contattare i tecnici di zona per avere indicazioni puntuali e precise riguardo l'efficace applicazione delle specifiche misure di difesa rispetto alle determinate zone nonché per l'utilizzo di ulteriori tecniche di difesa ad integrazione, tenuto conto dei disomogenei livelli d'infestazione che si possono rilevare all'interno dei comprensori.

Difesa larvicida – Nelle zone dove è stata raggiunta o superata la soglia d'intervento del 10% si consiglia un trattamento larvicida.

Nelle zone in cui è stata raggiunta la soglia di allerta (7-8%) si consiglia di contattare i tecnici di zona per valutare il periodo più idoneo ed efficace di un trattamento larvicida. Tale valutazione deve essere tenuta in considerazione soprattutto nelle zone dove vi siano oliveti promiscui a vigneti (realtà frequente in provincia di Trieste) e si stanno organizzando le operazioni di vendemmia.

Difesa preventiva-adulticida - Agli olivicoltori che attuano la difesa con **esche proteiche attivate con Spinosad**, nelle zone con catture in crescita si consiglia di effettuare un intervento nell'ambito del n° dei trattamenti previsti dal programma d'interventi stagionali e/o di contattare i tecnici di zona per valutare la necessità di interventi di difesa integrativi in particolare nelle zone ove sono state rilevate catture elevate (provincia di Trieste).

Agli olivicoltori che utilizzano dispositivi "**Attract&kill**", nei comprensori in cui sono state rilevate catture in crescita, si consiglia di effettuare l'ultimo infittimento dei dispositivi secondo le disposizioni dei tecnici di zona.

N.B.: Con questo intervento devono essere stati utilizzati tutti i dispositivi attract and kill a disposizione previsti dal programma di difesa. In caso di crescita delle infestazioni si consiglia di contattare i tecnici di zona per valutare la necessità di interventi di difesa integrativi.

Tecnici di zona - ERSA: 0432 529206 3346564270 - DOP TERGESTE: 3886171588

MALATTIE FUNGINE

Occhio di pavone (*Spilocaea oleagina*)

Nelle zone in cui si verificano notoriamente condizioni climatiche favorevoli alle infezioni del fungo e su varietà suscettibili (es. Bianchera) o in caso di accertate infezioni si consiglia di effettuare un trattamento con Sali di rame o di contattare i tecnici di zona per valutare il grado d'infezione e il periodo più efficace per l'intervento.

TABELLA 1 - Catture della Mosca delle olive (*Bactrocera oleae*)

Prov.	Comune	Località	Servizio tecnico controllo	Settimane													
				28° sett.	29° sett.	30° sett.	31° sett.	32° sett.	33° sett.	34° sett.	35° sett.	36° sett.	37° sett.	38° sett.	39° sett.		
PN	Caneva	Caneva	ERSA	8 - 14 lug	15 - 21 lug	22 - 28 lug	29 lug - 4 ago	5 - 11 ago	12 - 18 ago	19 - 25 ago	26 ago - 1 set	2 - 8 set	9 - 15 set	16 - 22 set	23 - 29 set		
PN	Caneva	Fiaschetti	ERSA	0	1	1	2	0	0	0	0	3	4				
PN	Caneva	Stevenà	ERSA	/	0	3	3	1	1	1	1	1	2				
PN	Polcenigo	Coltura	ERSA	/	0	1	7	1	1	5	2	1	0				
PN	Aviano	Somprado di sotto	ERSA	0	1	1	0	0	0	0	0	0	0				
PN	Aviano	Somprado di sopra	ERSA	/	0	4	2	0	/	13	1	1	1				
UD	Ragogna	Villuzza	ERSA	/	1	0	0	1	1	0	1	0	2				
UD	Ragogna	S.Pietro	ERSA	/	/	1	6	1	0	1	4	2	6				
UD	Rive d'Arcano	Rivotta	ERSA	0	0	0	0	0	0	3	0	/	3				
UD	Tricesimo			/	/	/	/	2	/	/	13						
UD	Gemona	Gemona	ERSA	0	3	3	1	0	0	0	0	0	0				
UD	Osoppo	Osoppo	ERSA	/	0	0	4	1	0	0	0	1	2				
UD	Tarcento	Coja bassa	ERSA	4	11	4	9	6	10	14	7	7	7				
UD	Tarcento	Coja alta	ERSA	/	0	1	3	1	2	1	1	2	1				
UD	Tarcento	Sedilis	ERSA	/	/	0	0	0	1	1	0	1	0				

Prov.	Comune	Località	Servizio tecnico controllo												
				28° sett.	29° sett.	30° sett.	31° sett.	32° sett.	33° sett.	34° sett.	35° sett.	36° sett.	37° sett.	38° sett.	39° sett.
				8 - 14 lug	15 - 21 lug	22 - 28 lug	29 lug - 4 ago	5 - 11 ago	12 - 18 ago	19 - 25 ago	26 ago - 1 set	2 - 8 set	9 - 15 set	16 - 22 set	23 - 29 set
UD	Faedis	Campeggio	ERSA	/	1	1	/	0	1	0	4	3	1		
UD	Torreano	Torreano	ERSA	/	2	1	0	1	0	2	0	1	1		
UD	Cividale	Rubignacco	ERSA	/	/	1	0	1	1	8	6	3	2		
UD	Cividale	Grupignano	ERSA	/	0	0	4	0	0	1	0	1	0		
UD	Cividale	Spessa		/	/	/	/	0	/	0	0	1	0		
UD	Cividale	Galliano		/	/	/	/	0	/	5	9	5	2		
UD	Moimacco	Bottenicco	ERSA	1	3	1	0	1	1	0	2	0	0		
UD	Manzano	Abbazia		/	/	/	/	/	/	0	1	1	1		
UD	Corno di Rosazzo	S. Andrat	ERSA	/	0	0	1	1	0	2	0	2	0		
UD	Buttrio	Caminetto	ERSA	/	0	1	1	0	0	0	0	1	1		
UD	Mortegliano	Chiasiellis	ERSA	/	0	0	0	0	0	0	1	1	0		
UD	Pozzuolo del Friuli *	Pozzuolo del Friuli *	ERSA	3	3	8	9	5	6	6	11	14	21		
GO	Mossa	Mossa	ERSA	/	0	0	0	0	0	0	/	1	1		
GO	Cormons	Monte Quarin		/	/	/	/	/	/	/	2	1	4		
GO	Capriva	Russia superiore		/	/	/	0	0	/	1	0	2	0		
GO	Sagrado	Castelnuovo		/	1	/	2	0	/	10	11	7	6		
GO	Staranzano	Staranzano		/	/	/	/	/	/	1	8	5	6		
GO	Grado	Fossalon		/	/	/	/	/	/	0	1	3			
TS	Duino Aurisina	Ceroglie								3	9	2	6		
TS	Duino Aurisina	Medeazza		/	/	/	0	1	/	0	0	0	1		
TS	Duino Aurisina	Medeazza	DOP TS	/	0	0	1	8	27	13	4	2	17		
TS	Duino Aurisina	S.Croce	DOP TS	/	0	0	2	14	54	19	11	7	24		
TS	Trieste	Costalunga	DOP TS	/	0	2	7	10	40	16	2	3	19		
TS	Trieste	S.M.M. Inferiore		/	/	/	/	2	/	3	32	35	44		
TS	San Dorligo	Moccò	DOP TS	/	1	3	5	17	38	12	9	13	21		
TS	San Dorligo	Bagnoli	DOP TS	/	/	1	1	32	65	18	22	21	27		
TS	San Dorligo	Domio	DOP TS	/	0	1	1	9	48	13	13	12	14		
TS	San Dorligo	Caresana	DOP TS	/	/	0	1	2	37	12	1	8	22		
TS	Muggia	S.Barbara	DOP TS	/	1	2	2	7	54	11	5	9	18		
TS	Muggia	S.Barbara 2		/	/	/	/	/	/	0	4	12	6		
TS	Muggia	Darsella	DOP TS	/	4	3	3	9	70	36	7	11	42		
TS	Muggia	Chiampore	DOP TS	/	/	0	1	14	42	16	26	22	34		
TS	Muggia	S. Bartolomeo		/	/	/	/	1	/	2	9	3	26		
TS	Muggia	Pisciolon		/	/	/	/	2	/	0	0	6	6		
TS	Muggia	Lazzaretto 1	ERSA	/	3	12	5	1	6	4	16	22	21		
TS	Muggia	Lazzaretto 2 – D.S. Bart.	ERSA	/	/	/	/	12	17	11	6	36	81		
TS	Muggia	Belpoggio	ERSA	/	4	6	2	2	1	2	7	4	4		
TS	Muggia	Pianezi	ERSA	/	/	/	3	7	2	2	3	20	7		

* testimone non trattato

**TABELLA 2 – Infestazioni della Mosca delle olive (*Bactrocera oleae*)
37° settimana dal 9 settembre al 15 settembre 2013**

Prov.	Comune	Località	Monitoraggio	No. frutti	% INFESTAZIONE ATTIVA	% INFESTAZIONE DANNOSA	% INFESTAZIONE TOTALE	% MORTALITA'
PN	Caneva	Caneva	ERSA	100	2	6	13	5
PN	Caneva	Fiaschetti	ERSA	100	6	5	13	2
PN	Aviano	Somprado	ERSA	100	0	1	4	3
UD	Rive d'Arcano	Rivotta	ERSA	0	1	3	7	3
UD	Tarcento	Coja	ERSA	100	3	3	7	1
UD	Gemona	Gemona	ERSA	100	0	7	7	0
UD	Cividale	Rubignacco	ERSA	100	0	8	15	7
UD	Moimacco	Bottenicco	ERSA	100	0	0	0	0
UD	Pozzuolo del F. *	Pozzuolo del F. *	ERSA	100	34	35	72	3
TS	Duino Aurisina	Medeazza	DOP T.	100	2	3	6	1
TS	Trieste costiera	S. Croce	DOP T.	100	4	9	13	0
TS	Trieste	Costalunga	DOP T.	100	3	4	8	1
TS	S. Dorligo	Moccò	DOP T.	100	4	6	12	2
TS	S. Dorligo	Bagnoli	DOP T.	100	2	10	14	2
TS	S. Dorligo	Domio	DOP T.	100	2	5	8	1
TS	S. Dorligo	Caresana	DOP T.	100	1	11	13	1
TS	Muggia	S. Barbara	DOP T.	100	4	7	13	2
TS	Muggia	Darsella	DOP T.	100	4	18	24	2
TS	Muggia	Chiampore	DOP T.	100	5	22	33	6
TS	Muggia	Lazzaretto 1	ERSA	100	7	3	33	23
TS	Muggia	Lazzaretto 2- D.S. Bart.	ERSA	100	18	15	33	0
TS	Muggia	Belpoggio	ERSA	100	8	1	10	1
TS	Muggia	Pianezzi	ERSA	100	6	6	22	10

* testimone non trattato

Per informazioni contattare i tecnici di zona:

- Gorizia, Pordenone, Udine cell. 3346564270 – 0432 529206
- Trieste 040 3775852

Gli Avvertimenti di difesa dell'olivo sono consultabili sul sito dell'ERSA <http://www.ersa.fvg.it>