

SERVIZIO FITOSANITARIO E CHIMICO SERVIZIO SPERIMENTAZIONE

AVVERTIMENTO DIFESA OLIVO n° 15 del 5 agosto 2011

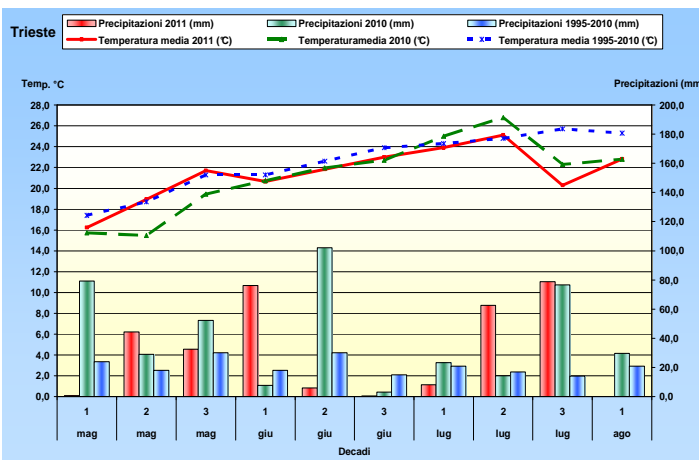
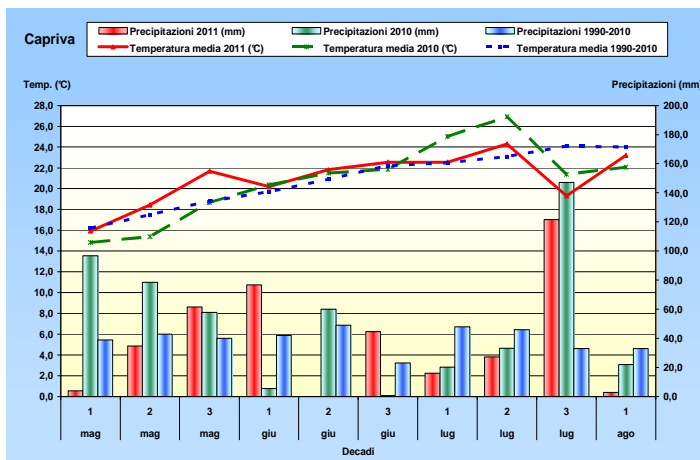
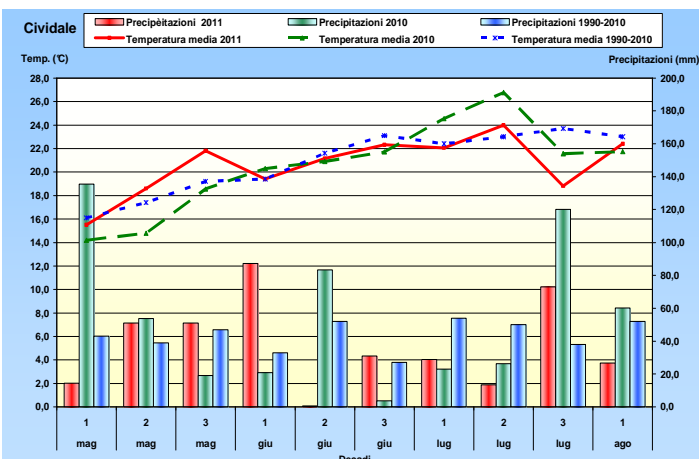
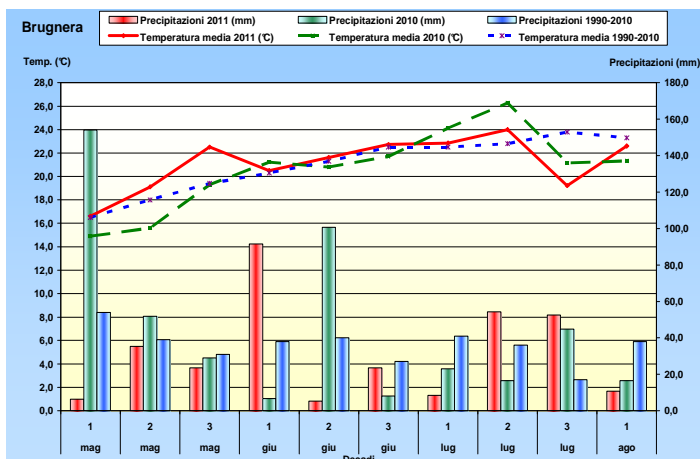
INFORMAZIONI GENERALI

Il 25 febbraio 2011 la Giunta Regionale del Friuli Venezia Giulia ha approvato con delibera n. 335 il Disciplinare di Produzione Integrata della Regione Autonoma Friuli Venezia Giulia da applicarsi nell'annata agraria 2010-2011.

Il Disciplinare di Produzione Integrata, comprensivo di norme generali, di norme tecniche agronomiche e rispettivi allegati fertilizzazione e irrigazione, di norme tecniche di coltura e di norme tecniche per la difesa integrata delle colture ed il controllo delle infestanti è consultabile sul sito dell'ERSA (<http://www.ersa.fvg.it/fitosanitaria/disciplinari-produzione-Integrata-fvg/riferimenti-tecnici-perla-produzione-integrata-in-fvg-2011/>).

SITUAZIONE CLIMATICA

Le previsioni meteorologiche sono consultabili sul sito <http://www.osmer.fvg.it>



FENOLOGIA

L'indurimento del nocciolo risulta completato ormai in tutti i comprensori e prosegue gradualmente la fase fenologica di 2° accrescimento del frutto.

GESTIONE DELL'OLIVETO

Negli uliveti con varietà Bianchera situati nelle zone di fondovalle e/o particolarmente umide, in cui si fossero verificate eventuali ulteriori precipitazioni settimanali, si consiglia di effettuare un trattamento rameico qualora non già provveduto.

INSETTI

Mosca delle olive (*Bactrocera oleae*)

Le condizioni meteo-climatiche della settimana permangono favorevoli allo sviluppo delle popolazioni della mosca delle olive ed al suo sviluppo larvale in tutti i comprensori.

Il monitoraggio degli adulti ha evidenziato catture prevalentemente modeste ad eccezione dei punti di monitoraggio di Rubignacco Cividale (UD) e Puglie Domio S. Dorligo (TS) (vedi tabelle 1 e 2) in cui sono state rilevate catture di entità medio-alta.

L'infestazione attiva (uova + larve di 1° e 2° età vive) risulta prevalentemente crescente nei comprensori in particolare nelle zone costiere e interne più calde ove si verificano condizioni microclimatiche e/o di composizione varietale degli oliveti maggiormente favorevoli allo sviluppo della mosca olearia.

La soglia d'intervento è stata raggiunta o superata a Darsella S. Bartolomeo 2 Muggia (TS) (10%) e a Rubignacco Cividale (UD) (17%) mentre a Fiaschetti Caneva (PN) l'infestazione attiva ha raggiunto la soglia di allerta dell' 8%. Nelle altre località si sono rilevati valori di I.A. compresi tra lo 0 ed il 6%.

Dal controllo delle drupe sono state riscontrate pupe e fori d'uscita che manifestano il prossimo completamento della 1° generazione nonché la presenza anche di uova e larve di 1° età che segnalano lo sviluppo della 2° generazione della mosca olearia.

DIFESA

Difesa larvicida o curativa – In tutte le località ove si è raggiunta o superata la soglia d'intervento del 10% si consiglia un trattamento con prodotti larvicidi come ad es. dimetoato, imidacloprid (con formulazione “dispersione in olio”) o fosmet.

Difesa adulticida-preventiva con dispositivi Attract and kill

- **MAGNET OLY:** gli olivicoltori che utilizzano tali dispositivi verifichino di aver già installato almeno il 70% dei dispositivi sulle piante e contattino i tecnici di zona per accertare l'infestazione attiva;
- **ECO TRAP:** gli olivicoltori che utilizzano tali dispositivi provvedano ad effettuare il 2° infittimento con l'installazione di un ulteriore 50% dei dispositivi totali (con questo infittimento devono risultare coperte il 75% delle piante) secondo le indicazioni del tecnico di zona (cell. 3346564270 - 0432 529206 - 3479422892).

Difesa adulticida-preventiva con esche proteiche – Gli olivicoltori che intendano utilizzare le esche proteiche attivate con spinosad (esca specifica attrattiva per i Ditteri Tripetidi, come la mosca dell'olivo) consultino prima possibile i tecnici della propria zona per pianificare le modalità e il momento più opportuno per intervenire. L'intervento deve essere correlato agli sfarfallamenti del dittero. Si ricorda che le esche agiscono contro le popolazioni di adulti (per evitare accoppiamenti e ovideposizioni) e ogni trattamento ha efficacia per 7-10 giorni. Nell'arco della stagione si possono effettuare solo 5 trattamenti.

Difesa in olivicoltura biologica - Le aziende biologiche possono ridurre l'attrattività delle drupe e disturbare l'ovideposizione della mosca con prodotti a base di rame o di spore del fungo *Beauveria bassiana* ed utilizzare strategie di difesa di cattura massale.

TABELLA 1 - Catture Mosca delle olive (*Bactrocera oleae*) – PORDENONE – UDINE – GORIZIA

Prov.	Località	Comune	Codice Azienda	Tecnico controllo	Monitoraggio	21° sett.	22° sett.	23° sett.	24° sett.	25° sett.	26° sett.	27° sett.	28° sett.	29° sett.	30° sett.	31° sett.
						23-29 mag	30mag-05 giu	06-12 giu	13-19 giu	20-26 giu	27giu-03 lug	04 - 10 lug	11 - 17 lug	18 - 24 lug	25 - 31 lug	1 - 7 ago
PN	Caneva	Caneva		ERSA	S			/	1	1	7	7	0	3	5	1
PN	Fiaschetti	Caneva		ERSA	S	/	/	0	0	0	0	4	1	0	0	0
PN	Stevenà	Caneva		ERSA	FVG	/	/	/	/	/	/	/	3	1	2	3
PN	Coltura	Polcenigo		ERSA	FVG	/	/	/	/	/	/	/	0	1	1	0
PN	Parco S.Floriano	Polcenigo		ERSA	FVG	/	/	/	/	/	/	/	0	0	1	0
PN	Somprado di sotto	Aviano		ERSA	S	/	/	/	0	0	0	0	2	0	1	0
PN	Somprado di sopra	Aviano		ERSA	FVG	/	/	/	/	/	/	/	0	0	0	0
UD	S.Pietro	Ragogna		ERSA	S	/	/	/	0	0	7	4	0	0	0	0
UD	Villuzza	Ragogna		ERSA	FVG	/	/	/	/	/	/	/	0	1	0	1
UD	Rivotta	Rive D'Arcano		ERSA	S	/	/	/	0	0	0	1	0	0	0	2
UD	Gemona	Gemona		ERSA	FVG	/	/	/	/	/	/	/	1	3	0	0
UD	Osoppo	Osoppo		ERSA	FVG	/	/	/	/	/	/	/	4	2	1	0
UD	Coja	Tarcento		ERSA	S	/	/	/	0	1	1	5	9	1	0	0
UD	Bottenicco	Moimacco		ERSA	FVG	/	/	/	/	/	/	/	0	0	0	0
UD	Rubignacco	Cividale		ERSA	S	/	/	/	0	1	2	0	2	2	18	16
UD	Gallo	Cividale		ERSA	FVG	/	/	/	/	/	/	/	1	1	0	0
UD	Spessa	Cividale	Z	AIPO	A	/	/	/	/	/	/	/	1	0	3	2
UD	Montebello	Cividale	R	AIPO	A	/	/	/	/	/	/	/	/	0	0	0
UD	Gagliano 1	Cividale	M	AIPO	A	/	/	/	/	/	/	/	2	5	2	1
UD	Gagliano 2	Cividale	P	AIPO	A	/	/	/	/	/	/	/	3	2	3	4
UD	Torreano	Torreano di Cividale	V	AIPO	A	/	/	/	/	/	/	/	0	4	5	1
UD	Campeggio	Faedis	S	AIPO	A	/	/	/	/	/	/	/	0	5	1	3
UD	Leonacco	Tricesimo	T	AIPO	A	/	/	/	/	/	/	/	0	0	0	2
UD	Abbazia Rosazzo	Manzano	F	AIPO	A	/	/	/	/	/	/	/	2	1	1	0
UD	Manzano	Manzano		DOP T.	FVG	0	0	0	0	0	0	0	2	1	1	0
UD	Buttrio 1	Buttrio		DOP T.	FVG	0	0	1	2	0	0	0	1	1	1	0
UD	Buttrio 2	Buttrio		ERSA	FVG	/	/	/	/	/	/	/	1	2	2	1
UD	Premariacco	Premariacco		DOP T.	FVG	0	0	0	0	0	0	0	2	1	1	2
GO	Ruttars	Dolegna del Collio		ERSA	S	/	/	/	0	0	2	3	2	8	0	0
GO	Ruttars 2	Dolegna del Collio		ERSA	FVG	/	/	/	/	/	/	/	3	2	1	
GO	Capriva	Capriva		ERSA	S	/	/	/	/	/	1	4	0	1	0	1
GO	Russiz superiore	Capriva	R	AIPO	A	/	/	/	/	/	/	/	0	0	2	0
GO	Mossa 1	Mossa		DOP T.	FVG	0	0	1	2	0	0	1	6	3	0	0
GO	Mossa 2	Mossa		ERSA	FVG	/	/	/	/	/	/	/	1	2	1	0
GO	Gorizia Oslavia	Gorizia		DOP T.	FVG	0	0	0	0	0	1	1	5	6	3	0
GO	Sant'Andrea	Gorizia	P	AIPO	A	/	/	/	/	/	/	/	/	/	/	
GO	San Lorenzo isontino	San Lorenzo is.	C	AIPO	A	/	/	/	/	/	/	/	0	1	0	2
GO	Castelnuovo	Sagrado	C	AIPO	S/A	/	/	0	0	0	0	7	0	0	1	1
GO	Gradisca d'Isonzo	Gradisca		DOP T.	FVG	0	1	0	0	0	0	0	0	0	0	0
GO	Ronchi aereoporto	Ronchi dei Legionari		DOP T.	FVG	0	0	0	0	0	0	0	0	0	0	0
GO	Ronchi dei Legionari	Ronchi dei Legionari	C	AIPO	A	/	/	/	/	/	/	/	/	/	/	
GO	Fossilon	Grado	S	AIPO	A	/	/	/	/	/	/	/	/	/	0	

TABELLA 2 - Catture Mosca delle olive (*Bactrocera oleae*) – provincia di TRIESTE

Prov.	Località	Comune	Codice Azienda	Tecnico controllo	Monitoraggio	21° sett. 22° sett. 23° sett. 24° sett. 25° sett. 26° sett. 27° sett. 28° sett. 29° sett. 30° sett. 31° sett.										
						23-29 mag	30mag-05 giu	06-12 giu	13-19 giu	20-26 giu	27giu-03 lug	04 - 10 lug	11 - 17 lug	18 - 24 lug	25 - 31 lug	1 - 7 ago
TS	Domio	Trieste		PROV.TS	S	0	0	0	0	0	0	0	6	3	4	1
TS	S. Croce Costiera alta	Trieste		PROV.TS	S	0	0	0	0	0	0	0	3	5	2	0
TS	S. Croce Costiera bassa	Trieste		DOP T.	FVG	0	0	0	1	0	0	1	5	4	1	0
TS	S.M.M. Inferiore 1	Trieste		DOP T.	FVG	0	1	0	0	1	0	0	4	6	3	0
TS	S.M.M. Inferiore 2	Trieste		PROV.TS	S	0	0	1	0	1	0	2	8	7	1	1
TS	S.M.M. Inferiore 3	Trieste		PROV.TS	S	0	0	0	0	0	0	0	3	4	3	1
TS	Trieste Costalunga	Trieste		DOP T.	FVG	0	0	0	1	0	0	3	5	3	1	0
TS	Bagnoli centro valle	S. Dorligo		PROV.TS	S	0	0	0	0	0	0	1	5	5	6	2
TS	Bagnoli centro	S. Dorligo		PROV.TS	S	0	0	1	0	0	0	1	7	6	5	1
TS	Bagnoli ovest	S. Dorligo		DOP T.	FVG	0	0	0	0	0	0	0	3	5	1	0
TS	Dolga Krona	S. Dorligo		PROV.TS	S	0	0	0	0	0	0	0	5	4	1	0
TS	Cisterne Polijane	S. Dorligo		PROV.TS	S	0	0	3	0	0	0	1	4	5	6	1
TS	Caresana	S. Dorligo		PROV.TS	S	0	0	0	1	1	2	3	18	12	9	1
TS	Prebenico	S. Dorligo		PROV.TS	S	0	1	0	1	0	0	1	9	11	8	0
TS	M Celo nord	S. Dorligo		PROV.TS	S	0	0	0	0	0	0	0	5	3	2	0
TS	M Celo sud	S. Dorligo		PROV.TS	S	0	0	2	0	0	0	0	4	5	1	0
TS	M Celo ovest	S. Dorligo		DOP T.	FVG	0	0	0	0	0	0	2	7	6	2	0
TS	M Celo est	S. Dorligo		DOP T.	FVG	0	0	0	1	0	1	2	6	3	1	0
TS	S. Giuseppe della chiusa	S. Dorligo		PROV.TS	S	0	0	0	1	1	1	1	2	0	0	0
TS	S. Antonio in bosco 1	S. Dorligo		DOP T.	FVG	0	0	0	0	1	2	0	2	1	1	0
TS	S. Antonio in bosco 2	S. Dorligo		PROV.TS	S	0	0	1	0	0	1	1	5	3	0	0
TS	S. Antonio in bosco 3	S. Dorligo		DOP T.	FVG	1	0	0	0	0	0	0	4	5	2	0
TS	S. Antonio in bosco 4	S. Dorligo		PROV.TS	S	0	0	0	0	0	0	2	6	3	1	0
TS	S. Antonio in bosco 5	S. Dorligo	S	AIPO	A	/	/	/	/	/	/	/	4	4	3	4
TS	Puglie Domio	S. Dorligo	K	AIPO	A	/	/	/	/	/	/	/	1	6	16	12
TS	Chiampore	Muggia		PROV.TS	S	0	0	0	0	2	3	2	10	13	8	2
TS	Punta sottile	Muggia		DOP T.	FVG	0	0	0	0	1	2	1	7	6	5	1
TS	Noghère	Muggia		PROV.TS	S	0	1	0	0	0	0	0	4	2	2	0
TS	Pisciolon	Muggia		PROV.TS	S	0	0	0	1	0	1	1	3	4	2	0
TS	Pisciolon	Muggia	L	AIPO	A	/	/	/	/	/	/	/	5	0	1	1
TS	S. Barbara alta	Muggia		PROV.TS	S	0	0	1	0	0	1	0	2	5	1	0
TS	S. Barbara bassa	Muggia		DOP T.	FVG	0	0	0	0	1	1	1	3	1	3	0
TS	S. Barbara	Muggia	S	AIPO	A	/	/	/	/	/	/	/	0	2	0	0
TS	Darsella S.Bartolomeo 1	Muggia	U	AIPO	A	/	/	/	1	0	0	4	8	3	3	1
TS	Darsella S.Bartolomeo 2	Muggia	S	AIPO	A	/	/	/	/	/	/	/	8	5	2	1
TS	Darsella S.Bartolomeo 3	Muggia	L	AIPO	A	/	/	/	1	0	2	16	7	2	6	2
TS	Aurisina 1	Duino-Aurisina		ERSA	S	/	/	0	0	1	0	6	5	2	1	1
TS	Aurisina 2	Duino-Aurisina		ERSA	S	/	/	0	0	0	2	3	3	0	0	0
TS	Ceroglie agrit.	Duino-Aurisina	P	AIPO	A	/	/	/	0	0	0	2	8	7	0	0
TS	Ceroglie sta.	Duino-Aurisina	P	AIPO	A	/	/	/	/	/	/	/	1	0	0	0
TS	Medeazza	Duino-Aurisina	M	AIPO	A	/	/	/	/	/	/	/	/	1	0	0
TS	Medeazza	Duino-Aurisina		PROV.TS	S	0	0	1	0	0	0	0	2	3	3	0
TS	S. Pelagio	Duino-Aurisina		DOP T.	FVG	0	0	0	0	0	0	0	0	1	1	0

Legenda: S = monitoraggio nell'ambito del progetto interreg Italia-Slovenia Sigma2

A = monitoraggio aziendale

FVG = monitoraggio rientrante nelle attività di competenza ERSA e DOP TERGESTE

TABELLA 3 – Infestazione attiva da Mosca delle olive (*Bactrocera oleae*) dal 1al 7 agosto 2011

Prov.	Località	Comune	Codice Azienda	Tecnico controllo	Monitoraggio	N° drupe esaminate	% INFESTAZIONE ATTIVA	% INFESTAZIONE DANNOSA	% INFESTAZIONE TOTALE	% MORTALITA'
GO	Capriva	Capriva		ERSA	S	100	0	0	0	0
GO	Ruttars	Dolegna del Collio		ERSA	S	100	6	10	16	2
GO	Gorizia Oslavia	Gorizia		DOP T.	FVG	100	0	0	0	0
GO	Gradisca d'Isonzo	Gradisca		DOP T.	FVG	100	0	0	0	0
GO	Mossa 1	Mossa		DOP T.	FVG	100	0	0	0	0
GO	Ronchi aeroporto	Ronchi dei Legionari		DOP T.	FVG	100	0	0	0	0
GO	Castelnuovo	Sagrado		AIPO	A/S	100				
PN	Somprado di sotto	Aviano		ERSA	S	100	2	4	9	5
PN	Caneva	Caneva		ERSA	S	100	2	4	9	3
PN	Fiaschetti	Caneva		ERSA	S	100	8	6	16	3
TS	Aurisina 1	Duino-Aurisina		ERSA	S	100	1	1	2	0
TS	Aurisina 2	Duino-Aurisina		ERSA	S	100	0	1	1	0
TS	Medeazza	Duino-Aurisina		PROV.TS	S	100	3	2	7	2
TS	S. Pelagio	Duino-Aurisina		DOP T.	FVG	100	0	0	0	0
TS	Chiampore	Muggia		PROV.TS	S	100	6	4	10	0
TS	Darsella S.Bartolomeo 2	Muggia	S	AIPO	A	50	10	4	14	0
TS	Darsella S.Bartolomeo 3	Muggia	L	AIPO	A	50	0	2	2	0
TS	Noghere	Muggia		PROV.TS	S	100	4	1	6	1
TS	Pisciolon	Muggia		PROV.TS	S	100	5	1	7	1
TS	Punta sottile	Muggia		DOP T.	FVG	100	5	1	7	1
TS	S. Barbara alta	Muggia		PROV.TS	S	100	5	0	5	0
TS	S. Barbara bassa	Muggia		DOP T.	FVG	100	3	0	4	1
TS	Bagnoli centro	S. Dorligo		PROV.TS	S	100	3	2	6	1
TS	Bagnoli centro valle	S. Dorligo		PROV.TS	S	100	4	2	8	2
TS	Bagnoli ovest	S. Dorligo		DOP T.	FVG	100	3	0	4	1
TS	Caresana	S. Dorligo		PROV.TS	S	100	5	0	6	1
TS	Cisterne Polijane	S. Dorligo		PROV.TS	S	100	2	0	2	0
TS	Dolga Krona	S. Dorligo		PROV.TS	S	100	2	0	2	0
TS	M Celo est	S. Dorligo		DOP T.	FVG	100	0	0	0	0
TS	M Celo nord	S. Dorligo		PROV.TS	S	100	1	0	1	0
TS	M Celo ovest	S. Dorligo		DOP T.	FVG	100	1	0	1	0
TS	M Celo sud	S. Dorligo		PROV.TS	S	100	1	0	1	0
TS	Prebenico	S. Dorligo		PROV.TS	S	100	2	0	3	1
TS	S. Antonio in bosco 1	S. Dorligo		DOP T.	FVG	100	2	0	2	0
TS	S. Antonio in bosco 2	S. Dorligo		PROV.TS	S	100	1	0	1	0
TS	S. Antonio in bosco 3	S. Dorligo		DOP T.	FVG	100	0	0	0	0
TS	S. Antonio in bosco 4	S. Dorligo		PROV.TS	S	100	2	0	3	1
TS	S. Giuseppe della chiusa	S. Dorligo		PROV.TS	S	100	3	1	5	1
TS	Domio	Trieste		PROV.TS	S	100	5	1	7	1
TS	S. Croce Costiera alta	Trieste		PROV.TS	S	100	4	1	6	1
TS	S. Croce Costiera bassa	Trieste		DOP T.	FVG	100	3	1	5	1
TS	S.M.M. Inferiore 1	Trieste		DOP T.	FVG	100	4	1	6	1
TS	S.M.M. Inferiore 2	Trieste		PROV.TS	S	100	4	0	4	0
TS	S.M.M. Inferiore 3	Trieste		PROV.TS	S	100	3	0	5	2
TS	Trieste Costalunga	Trieste		DOP T.	FVG	100	4	0	5	1
UD	Buttrio 1	Buttrio		DOP T.	FVG	100	0	0	0	0
UD	Rubignacco	Cividale		ERSA	S	100	17	0	18	1
UD	Gemona	Gemona		ERSA	FVG	100	0	0	0	0
UD	Manzano	Manzano		DOP T.	FVG	100	0	0	0	0
UD	Bottenicco	Moimacco		ERSA	FVG	100	2	0	2	0
UD	Premariacco	Premariacco		DOP T.	FVG	100	0	0	0	0
UD	S.Pietro	Ragogna		ERSA	S	100	2	0	9	7
UD	Rivotta	Rive d'Arcano		ERSA	S	100	4	4	9	1
UD	Coja	Tarcento		ERSA	S	100	0	0	0	0

LEGENDA

Si intende per:

Infestazione attiva = uova + larve 1° e 2° età vive

Infestazione dannosa = larve mature (3° età) vive e morte + pupe + fori d'uscita della mosca

Infestazione totale = comprende tutte le olive infestate, anche le forme morte.

Per informazioni contattare i tecnici di zona:

- Gorizia, Pordenone, Udine cell. 3346564270 – 0432 529206

- Trieste cell. 3357543021

Gli Avvertimenti di difesa dell'olivo sono consultabili sul sito dell'ERSA
<http://www.ersa.fvg.it>