

SERVIZIO FITOSANITARIO E CHIMICO SERVIZIO SPERIMENTAZIONE

AVVERTIMENTO DIFESA OLIVO n° 19 del 2 settembre 2011

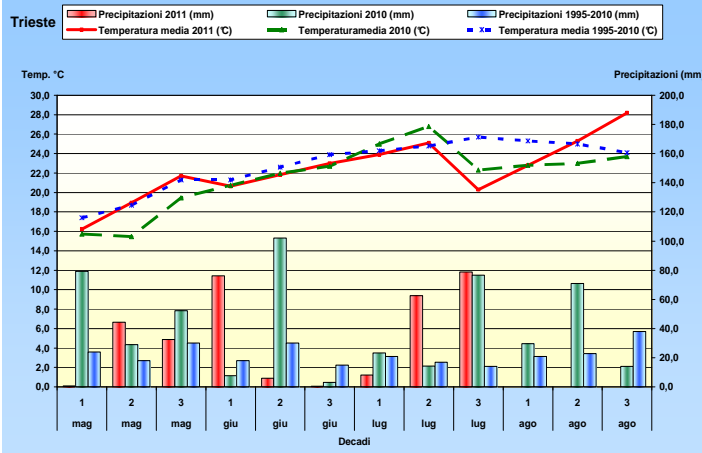
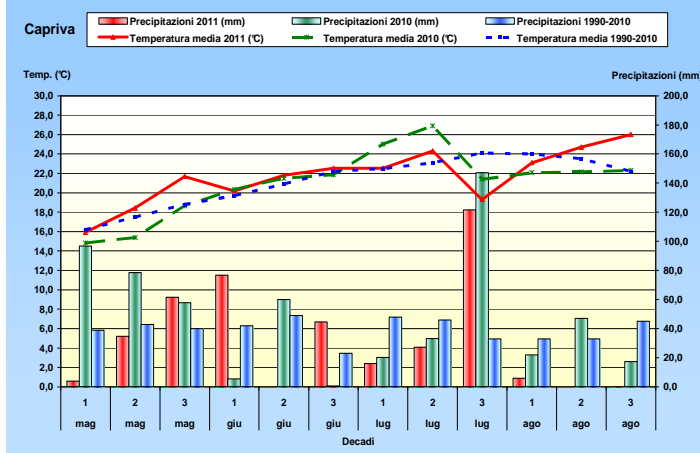
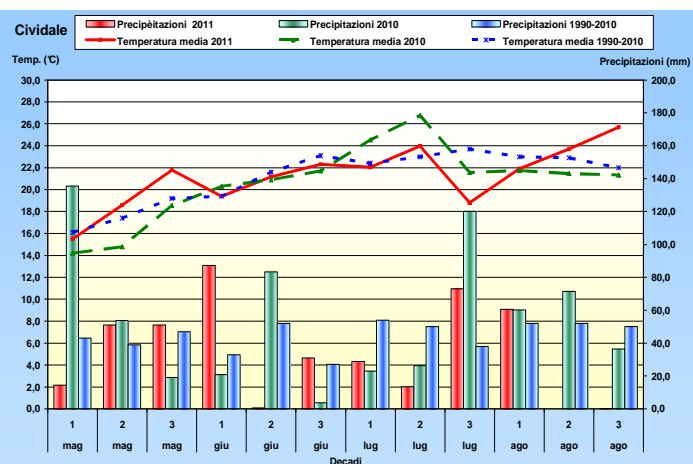
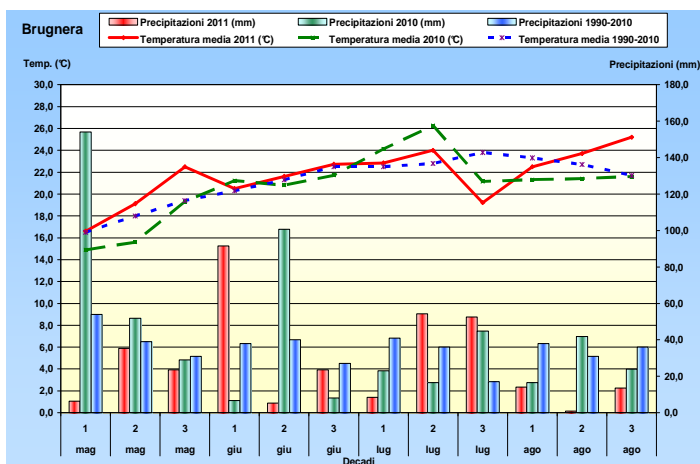
INFORMAZIONI GENERALI

Il 25 febbraio 2011 la Giunta Regionale del Friuli Venezia Giulia ha approvato con delibera n. 335 il Disciplinare di Produzione Integrata della Regione Autonoma Friuli Venezia Giulia da applicarsi nell'annata agraria 2010-2011.

Il Disciplinare di Produzione Integrata, comprensivo di norme generali, di norme tecniche agronomiche e rispettivi allegati fertilizzazione e irrigazione, di norme tecniche di coltura e di norme tecniche per la difesa integrata delle colture ed il controllo delle infestanti è consultabile sul sito dell'ERSA (<http://www.ersa.fvg.it/fitosanitaria/disciplinari-produzione-Integrata-fvg/riferimenti-tecnici-perla-produzione-integrata-in-fvg-2011/>).

SITUAZIONE CLIMATICA

Le previsioni meteorologiche sono consultabili sul sito <http://www.osmer.fvg.it>



FENOLOGIA

L'ingrossamento del frutto prosegue con limitato accrescimento a causa del deficit idrico del periodo.

GESTIONE DELL'OLIVETO

Sono stati segnalati sintomi da siccità negli oliveti (raggrinzimenti delle drupe e/o avvizzimenti dei frutti) diffusi in tutti i comprensori.

Negli oliveti in cui è possibile si consiglia un'irrigazione di soccorso soprattutto su piante giovani.

INSETTI

Mosca delle olive (*Bactrocera oleae*)

Monitoraggio catture adulti (vedi tabelle 1 e 2) – L'attività di volo della mosca si manifesta ancora tendenzialmente in crescita soprattutto nei comprensori costieri dove si registrano catture elevate in alcune località dei comuni di Muggia, S. Dorligo e Trieste.

Nei comprensori dell'entroterra regionale si rilevano incrementi di catture significativi nelle località di Dolegna del Collio (GO) e Cividale (UD).

Infestazione attiva (vedi tabella 3) – Dal controllo delle drupe è stata rilevata una ridotta attività di ovideposizione e di sviluppo larvale della mosca olearia, a causa delle alte temperature e delle condizioni di siccità del periodo.

In località di Somprado di Sotto (PN) è stata raggiunta la soglia di allerta dell'8%.

Nelle altre località i valori di infestazione attiva sono compresi tra lo 0 ed il 6%.

DIFESA

Difesa larvicida o curativa – Agli olivicoltori delle località in cui è stata raggiunta la soglia di allerta si consiglia di contattare i tecnici di zona per valutare la necessità di effettuare un eventuale trattamento con prodotti larvicidi in prossimità della soglia d'intervento o di rinviarlo a soglia raggiunta.

Nelle località ove si è effettuato già un trattamento in precedenza, si consiglia di contattare i tecnici di zona per la verifica dell'infestazione attiva e del periodo di efficacia del trattamento precedente.

Difesa adalticida-preventiva con dispositivi Attract and kill - Gli olivicoltori che utilizzano dispositivi "Attract and kill" contattino i tecnici di zona per la verifica settimanale dell'infestazione attiva (cell. 3346564270 - 0432 529206 - 3479422892).

Difesa adalticida-preventiva con esche proteiche – Agli olivicoltori che utilizzano le esche proteiche attivate con spinosad si consiglia di proseguire con i trattamenti alla cadenza di 8-10 giorni c.a. dal precedente secondo le disposizioni dei tecnici della propria zona (max 5 trattamenti per stagione).

Difesa in olivicoltura biologica – Si consigliano i seguenti interventi:

- Trattamenti con esche proteiche attivate con spinosad contro la mosca delle olive alla cadenza di 8-10 giorni c.a. secondo le disposizioni dei tecnici della propria zona (max 5 trattamenti per stagione);
- Infittimento e/o ricambio delle trappole di cattura massale con esche di origine organica (es. trappole Tap-Trap);
- Trattamenti con prodotti a base di rame e/o di spore del fungo *Beauveria bassiana* sulle drupe.

N.B. Agli olivicoltori che adottano strategie di difesa adalticide o di difesa biologica si consiglia di contattare i tecnici di zona per la verifica settimanale dell'infestazione attiva (cell. 3346564270 - 0432 529206 - 3479422892) e per valutare eventuali ulteriori trattamenti di supporto alla strategia di difesa adottata.

TABELLA 1 - Catture Mosca delle olive (*Bactrocera oleae*) – GORIZIA – PORDENONE – UDINE

Prov.	Località	Comune	Codice Azienda	Tecnico controllo	Monitoraggio															
						21° sett.	22° sett.	23° sett.	24° sett.	25° sett.	26° sett.	27° sett.	28° sett.	29° sett.	30° sett.	31° sett.	32° sett.	33° sett.	34° sett.	35° sett.
						23-29 mag	30mag-05 giu	06-12 giu	13-19 giu	20-26 giu	27giu-03 lug	04 - 10 lug	11 - 17 lug	18 - 24 lug	25 - 31 lug	1 - 7 ago	8 - 14 ago	15 - 21 ago	22 - 28 ago	29 ago - 4 set
GO	Capriva	Capriva		ERSA	S	/	/	/	/	/	1	4	0	1	0	1	0	0	0	2
GO	Russiz superiore	Capriva	R	AIPO	A	/	/	/	/	/	/	/	0	0	2	0	1	0	1	6
GO	Ruttars	Dolegna del Collio		ERSA	S	/	/	/	0	0	2	3	2	8	0	0		0	2	4
GO	Ruttars 2	Dolegna del Collio		ERSA	FVG	/	/	/	/	/	/	/	3	2	1			5	6	19
GO	Gorizia Oslavia	Gorizia		DOP T.	FVG	0	0	0	0	0	1	1	5	6	3	0	0	1	4	9
GO	Sant'Andrea	Gorizia	P	AIPO	A	/	/	/	/	/	/	/	/	/	/					
GO	Gradisca d'Isonzo	Gradisca		DOP T.	FVG	0	1	0	0	0	0	0	0	0	0	0	0	2	5	8
GO	Fossalon	Grado	S	AIPO	A	/	/	/	/	/	/	/	/	/	0				2	
GO	Mossa 1	Mossa		DOP T.	FVG	0	0	1	2	0	0	1	6	3	0	0	0	1	5	7
GO	Mossa 2	Mossa		ERSA	FVG	/	/	/	/	/	/	/	1	2	1	0		0	0	0
GO	Ronchi aereoporto	Ronchi dei Legionari		DOP T.	FVG	0	0	0	0	0	0	0	0	0	0	0	0	3	6	10
GO	Ronchi dei Legionari	Ronchi dei Legionari	C	AIPO	A	/	/	/	/	/	/	/	/	/	/					
GO	Castelnuovo	Sagrado	C	AIPO	S/A	/	/	0	0	0	0	7	0	0	1	1	0	0	1	0
GO	San Lorenzo isontino	San Lorenzo is.	C	AIPO	A	/	/	/	/	/	/	/	0	1	0	2	0	0	1	3
PN	Somprado di sopra	Aviano		ERSA	FVG	/	/	/	/	/	/	/	0	0	0	0	/	/	0	2
PN	Somprado di sotto	Aviano		ERSA	S	/	/	/	0	0	0	0	2	0	1	0	0	0	1	4
PN	Caneva	Caneva		ERSA	S			/	1	1	7	7	0	3	5	1	/	11	9	8
PN	Fiaschetti	Caneva		ERSA	S	/	/	0	0	0	0	4	1	0	0	0	0	1	2	0
PN	Stevenà	Caneva		ERSA	FVG	/	/	/	/	/	/	/	3	1	2	3		5	4	6
PN	Coltura	Polcenigo		ERSA	FVG	/	/	/	/	/	/	/	0	1	1	0		0	0	2
PN	Parco S.Floriano	Polcenigo		ERSA	FVG	/	/	/	/	/	/	/	0	0	1	0		0	1	0
UD	Buttrio 1	Buttrio		DOP T.	FVG	0	0	1	2	0	0	0	1	1	1	0	0	2	3	6
UD	Buttrio 2	Buttrio		ERSA	FVG	/	/	/	/	/	/	/	1	2	2	1		4	1	9
UD	Gagliano 1	Cividale	M	AIPO	A	/	/	/	/	/	/	/	2	5	2	1	0	0	0	3
UD	Gagliano 2	Cividale	P	AIPO	A	/	/	/	/	/	/	/	3	2	3	4	2	2	0	3
UD	Gallo	Cividale		ERSA	FVG	/	/	/	/	/	/	/	1	1	0	0		0	0	2
UD	Montebello	Cividale	R	AIPO	A	/	/	/	/	/	/	/	/	0	0	0	0	0	1	1
UD	Rubignacco	Cividale		ERSA	S	/	/	/	0	1	2	0	2	2	18	16	5	7	5	22
UD	Spessa	Cividale	Z	AIPO	A	/	/	/	/	/	/	/	1	0	3	2	0	0	12	22
UD	Campeggio	Faedis	S	AIPO	A	/	/	/	/	/	/	/	0	5	1	3	2	1	4	6
UD	Gemona	Gemona		ERSA	FVG	/	/	/	/	/	/	/	1	3	0	0	0	0	0	1
UD	Abbazia Rosazzo	Manzano	F	AIPO	A	/	/	/	/	/	/	/	2	1	1	0	0	0	0	3
UD	Manzano	Manzano		DOP T.	FVG	0	0	0	0	0	0	0	2	1	1	0	0	1	3	8
UD	Botenico	Moimacco		ERSA	FVG	/	/	/	/	/	/	/	0	0	0	0	0	0	0	1
UD	Osoppo	Osoppo		ERSA	FVG	/	/	/	/	/	/	/	4	2	1	0		1	1	6
UD	Premariacco	Premariacco		DOP T.	FVG	0	0	0	0	0	0	0	2	1	1	0	0	3	7	11
UD	S.Pietro	Ragogna		ERSA	S	/	/	/	0	0	7	4	0	0	0	0	1	2	0	8
UD	Villuzza	Ragogna		ERSA	FVG	/	/	/	/	/	/	/	0	1	0	1		0	1	2
UD	Rivotta	Rive d'Arcano		ERSA	S	/	/	/	0	0	0	1	0	0	0	2	2	7	2	12
UD	Coja	Tarcento		ERSA	S	/	/	/	0	1	1	5	9	1	0	0	0	0	0	0
UD	Torreano	Torreano di Cividale	V	AIPO	A	/	/	/	/	/	/	/	0	4	5	1	1	2	0	1
UD	Leonacco	Tricesimo	T	AIPO	A	/	/	/	/	/	/	/	0	0	0	2	0	0	0	1

TABELLA 2 - Catture Mosca delle olive (*Bactrocera oleae*) – provincia di TRIESTE

Prov.	Località	Comune	Codice Azienda	Technico controllo	Monitoraggio	Settimane														
						21° sett.	22° sett.	23° sett.	24° sett.	25° sett.	26° sett.	27° sett.	28° sett.	29° sett.	30° sett.	31° sett.	32° sett.	33° sett.	34° sett.	35° sett.
TS	Aurisina 1	Duino-Aurisina		ERSA	S	/	/	0	0	1	0	6	5	2	1	1	3	2	0	4
TS	Aurisina 2	Duino-Aurisina		ERSA	S	/	/	0	0	0	2	3	3	0	0	0	1	1	0	3
TS	Ceroglie agrit.	Duino-Aurisina	P	AIPO	A	/	/	/	0	0	0	2	8	7	0	0	0	0	0	4
TS	Ceroglie sta.	Duino-Aurisina	P	AIPO	A	/	/	/	/	/	/	/	1	0	0	0	0	0	0	1
TS	Medeazza	Duino-Aurisina	M	AIPO	A	0	0	1	0	0	0	0	2	3	3	0	0	6	9	12
TS	Medeazza	Duino-Aurisina		PROV.TS	S	/	/	/	/	/	/	/	/	1	0	0	2	0	0	3
TS	S. Pelagio	Duino-Aurisina		DOP T.	FVG	0	0	0	0	0	0	0	0	1	1	0	0	7	11	14
TS	Chiampore	Muggia		PROV.TS	S	0	0	0	0	2	3	2	10	13	8	2	3	8	35	42
TS	Darsella S.Bartolomeo 1	Muggia	U	AIPO	A	/	/	/	1	0	0	4	8	3	3	1	2	8	25	16
TS	Darsella S.Bartolomeo 2	Muggia	S	AIPO	A	/	/	/	/	/	/	/	8	5	2	1	0	14	0	3
TS	Darsella S.Bartolomeo 3	Muggia	L	AIPO	A	/	/	/	1	0	2	16	7	2	6	2	4	44	12	6
TS	Noghère	Muggia		PROV.TS	S	0	1	0	0	0	0	0	4	2	2	0	1	0	28	22
TS	Pisciolon	Muggia	L	AIPO	A	/	/	/	/	/	/	/	5	0	1	1	0	7	7	3
TS	Pisciolon	Muggia		PROV.TS	S	0	0	0	1	0	1	1	3	4	2	0	3	5	20	26
TS	Punta sottile	Muggia		DOP T.	FVG	0	0	0	0	1	2	1	7	6	5	1	2	4	15	22
TS	S. Barbara	Muggia	S	AIPO	A	/	/	/	/	/	/	/	0	2	0	0	1	2	10	14
TS	S. Barbara alta	Muggia		PROV.TS	S	0	0	1	0	0	1	0	2	5	1	0	2	3	21	23
TS	S. Barbara bassa	Muggia		DOP T.	FVG	0	0	0	0	1	1	1	3	1	3	0	2	3	15	13
TS	Bagnoli centro	S. Dorligo		PROV.TS	S	0	0	1	0	0	0	1	7	6	5	1	2	4	10	18
TS	Bagnoli centro valle	S. Dorligo		PROV.TS	S	0	0	0	0	0	0	1	5	5	6	2	3	6	36	61
TS	Bagnoli ovest	S. Dorligo		DOP T.	FVG	0	0	0	0	0	0	0	3	5	1	0	0	1	48	41
TS	Caresana	S. Dorligo		PROV.TS	S	0	0	0	1	1	2	3	18	12	9	1	1	0	43	59
TS	Cisterne Polijane	S. Dorligo		PROV.TS	S	0	0	3	0	0	0	1	4	5	6	1	1	0	8	12
TS	Dolga Krona	S. Dorligo		PROV.TS	S	0	0	0	0	0	0	0	5	4	1	0	2	2	11	14
TS	M Celò est	S. Dorligo		DOP T.	FVG	0	0	0	1	0	1	2	6	3	1	0	3	5	9	16
TS	M Celò nord	S. Dorligo		PROV.TS	S	0	0	0	0	0	0	0	5	3	2	0	1	0	4	8
TS	M Celò ovest	S. Dorligo		DOP T.	FVG	0	0	0	0	0	0	2	7	6	2	0	5	7	5	9
TS	M Celò sud	S. Dorligo		PROV.TS	S	0	0	2	0	0	0	0	4	5	1	0	4	6	2	6
TS	Prebenico	S. Dorligo		PROV.TS	S	0	1	0	1	0	0	1	9	11	8	0	1	3	23	32
TS	Puglie Domio	S. Dorligo	K	AIPO	A	/	/	/	/	/	/	/	1	6	16	12	8	11	3	14
TS	S. Antonio in bosco 1	S. Dorligo		DOP T.	FVG	0	0	0	0	1	2	0	2	1	1	0	2	3	5	9
TS	S. Antonio in bosco 2	S. Dorligo		PROV.TS	S	0	0	1	0	0	1	1	5	3	0	0	0	2	9	17
TS	S. Antonio in bosco 3	S. Dorligo		DOP T.	FVG	1	0	0	0	0	0	0	4	5	2	0	1	0	3	8
TS	S. Antonio in bosco 4	S. Dorligo		PROV.TS	S	0	0	0	0	0	0	2	6	3	1	0	0	0	2	5
TS	S. Antonio in bosco 5	S. Dorligo	S	AIPO	A	/	/	/	/	/	/	/	4	4	3	4	3	4	9	10
TS	S. Giuseppe della chiusa	S. Dorligo		PROV.TS	S	0	0	0	1	1	1	1	2	0	0	0	1	1	12	21
TS	Domio	Trieste		PROV.TS	S	0	0	0	0	0	0	0	6	3	4	1	3	5	25	13
TS	S. Croce Costiera alta	Trieste		PROV.TS	S	0	0	0	0	0	0	0	3	5	2	0	0	7	26	21
TS	S. Croce Costiera bassa	Trieste		DOP T.	FVG	0	0	0	1	0	0	1	5	4	1	0	0	8	20	22
TS	S.M.M. Inferiore 1	Trieste		DOP T.	FVG	0	1	0	0	1	0	0	4	6	3	0	0	0	19	17
TS	S.M.M. Inferiore 2	Trieste		PROV.TS	S	0	0	1	0	1	0	2	8	7	1	1	3	4	12	16
TS	S.M.M. Inferiore 3	Trieste		PROV.TS	S	0	0	0	0	0	0	0	3	4	3	1	1	5	11	17
TS	Trieste Costalunga	Trieste		DOP T.	FVG	0	0	0	1	0	0	3	5	3	1	0	2	4	26	21

Legenda: S = monitoraggio nell'ambito del progetto interreg Italia-Slovenia Sigma2

A = monitoraggio aziendale

FVG = monitoraggio rientrante nelle attività di competenza ERSA e DOP TERGESTE

**TABELLA 3 – Infestazione attiva di Mosca delle olive (*Bactrocera oleae*)
35° settimana dal 29 agosto al 4 settembre 2011**

Prov.	Località	Comune	Codice Azienda	Tecnico controllo	Monitoraggio	N°drupe esaminate	% INFESTAZIONE ATTIVA	% INFESTAZIONE DANNOSA	% INFESTAZIONE TOTALE	% MORTALITA'
GO	Capriva	Capriva		ERSA	S	100	1	7	16	8
GO	Ruttars	Dolegna del Collio		ERSA	S	100	5	1	7	1
GO	Gorizia Oslavia	Gorizia		DOP T.	FVG	100	0	1	6	5
GO	Gradisca d'Isonzo	Gradisca		DOP T.	FVG	100	0	2	6	4
GO	Mossa 1	Mossa		DOP T.	FVG	100	1	0	4	3
GO	Ronchi aeroporto	Ronchi dei Legionari		DOP T.	FVG	100	0	0	3	3
GO	Castelnuovo	Sagrado		AIPO	A/S	50	0	0	0	0
PN	Somprado di sotto	Aviano		ERSA	S	100	8	0	9	1
PN	Caneva	Caneva		ERSA	S	100	2	4	14	8
PN	Fiaschetti	Caneva		ERSA	S	100	0	9	12	3
TS	Aurisina 1	Duino-Aurisina		ERSA	S	100	1	1	5	3
TS	Aurisina 2	Duino-Aurisina		ERSA	S	100	1	1	2	0
TS	Ceroglie	Duino-Aurisina		AIPO	A	50	0	0	0	0
TS	Medeazza	Duino-Aurisina		PROV.TS	S	100	0	4	9	5
TS	S. Pelagio	Duino-Aurisina		DOP T.	FVG	100	0	4	9	5
TS	Chiampore	Muggia		PROV.TS	S	100	1	6	10	3
TS	Darsella S.Bartolomeo 1	Muggia	U	AIPO	A	50	6	14	20	0
TS	Darsella S.Bartolomeo 2	Muggia	S	AIPO	A	50	4	24	30	2
TS	Darsella S.Bartolomeo 3	Muggia	L	AIPO	A	50	2	2	6	2
TS	Noghère	Muggia		PROV.TS	S	100	0	5	8	3
TS	Pisciolon	Muggia		AIPO	A	50	0	0	0	0
TS	Pisciolon	Muggia		PROV.TS	S	100	0	5	9	4
TS	Punta sottile	Muggia		DOP T.	FVG	100	0	5	9	4
TS	S. Barbara	Muggia		AIPO	A	50	0	0	2	2
TS	S. Barbara alta	Muggia		PROV.TS	S	100	1	5	9	3
TS	S. Barbara bassa	Muggia		DOP T.	FVG	100	0	6	9	3
TS	Bagnoli centro	S. Dorligo		PROV.TS	S	100	1	8	17	8
TS	Bagnoli centro valle	S. Dorligo		PROV.TS	S	100	0	2	7	5
TS	Bagnoli ovest	S. Dorligo		DOP T.	FVG	100	0	2	6	4
TS	Caresana	S. Dorligo		PROV.TS	S	100	1	5	11	5
TS	Cisterne Polijane	S. Dorligo		PROV.TS	S	100	0	3	5	2
TS	Dolga Krona	S. Dorligo		PROV.TS	S	100	0	5	8	3
TS	Domio	S. Dorligo		AIPO	A	50	4	0	4	0
TS	M Celo est	S. Dorligo		DOP T.	FVG	100	0	3	7	4
TS	M Celo nord	S. Dorligo		PROV.TS	S	100	0	2	3	1
TS	M Celo ovest	S. Dorligo		DOP T.	FVG	100	0	2	2	0
TS	M Celo sud	S. Dorligo		PROV.TS	S	100	0	3	4	1
TS	Prebenico	S. Dorligo		PROV.TS	S	100	0	5	7	2
TS	S. Antonio in bosco 1	S. Dorligo		DOP T.	FVG	100	0	3	8	5
TS	S. Antonio in bosco 2	S. Dorligo		PROV.TS	S	100	0	1	6	5
TS	S. Antonio in bosco 3	S. Dorligo		DOP T.	FVG	100	0	1	5	4
TS	S. Antonio in bosco 4	S. Dorligo		PROV.TS	S	100	0	3	5	2
TS	S. Giuseppe della chiesa	S. Dorligo		PROV.TS	S	100	0	4	11	7
TS	S. Antonio	S. Dorligo		AIPO	A	50	0	0	4	4
TS	Domio	Trieste		PROV.TS	S	100	0	4	7	3
TS	S. Croce Costiera alta	Trieste		PROV.TS	S	100	0	3	11	8
TS	S. Croce Costiera bassa	Trieste		DOP T.	FVG	100	0	9	13	4

TS	S.M.M. Inferiore 1	Trieste		DOP T.	FVG	100	0	5	11	6
TS	S.M.M. Inferiore 2	Trieste		PROV.TS	S	100	0	3	7	4
TS	S.M.M. Inferiore 3	Trieste		PROV.TS	S	100	0	3	7	4
TS	Trieste Costalunga	Trieste		DOP T.	FVG	100	0	4	9	5
UD	Buttrio 1	Buttrio		DOP T.	FVG	100	0	2	4	2
UD	Rubignacco	Cividale		ERSA	S	100	3	0	15	12
UD	Gemona	Gemona		ERSA	FVG	100	5	1	8	2
UD	Manzano	Manzano		DOP T.	FVG	100	0	3	7	4
UD	Bottenicco	Moimacco		ERSA	FVG	100	0	2	3	1
UD	Premariacco	Premariacco		DOP T.	FVG	100	0	2	6	4
UD	S.Pietro	Ragogna		ERSA	S	100	5	0	9	4
UD	Rivotta	Rive d'Arcano		ERSA	S	100	1	0	12	11
UD	Coja	Tarcento		ERSA	S	100	3	3	6	0

LEGENDA

Si intende per:

Infestazione attiva = uova + larve 1° e 2° età vive

Infestazione dannosa = larve mature (3° età) vive e morte + pupe + fori d'uscita della mosca

Infestazione totale = comprende tutte le olive infestate, anche le forme morte.

Per informazioni contattare i tecnici di zona:

- Gorizia, Pordenone, Udine cell. 3346564270 – 0432 529206

- Trieste cell. 3357543021

Gli Avvertimenti di difesa dell'olivo sono consultabili sul sito dell'ERSA
<http://www.ersa.fvg.it>