

SERVIZIO FITOSANITARIO E CHIMICO SERVIZIO SPERIMENTAZIONE

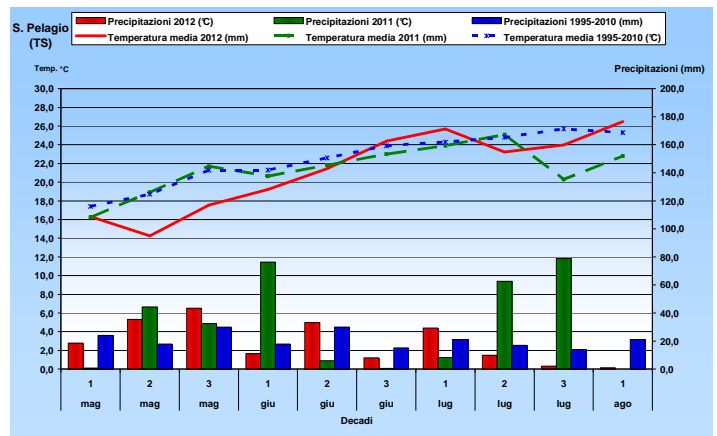
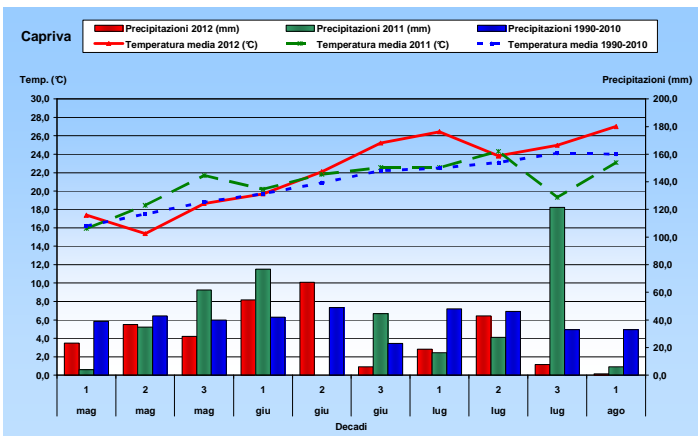
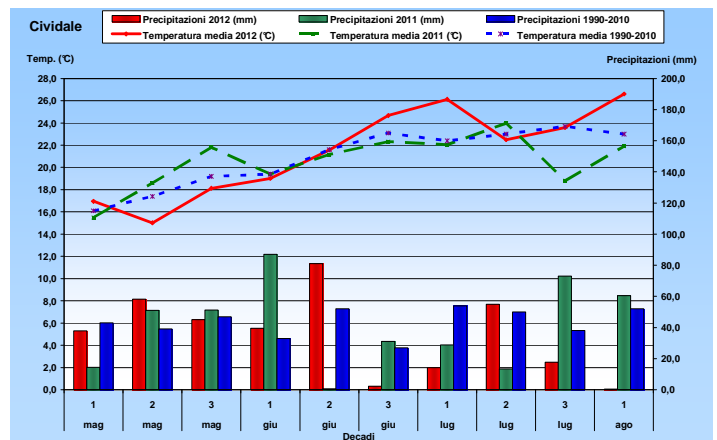
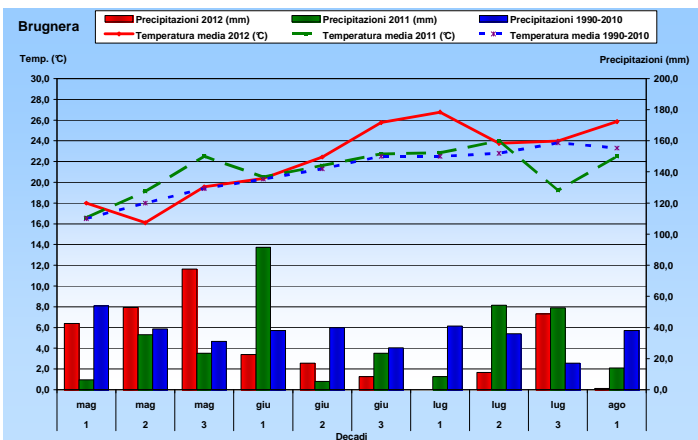
AVVERTIMENTO DIFESA OLIVO n°16 del 10 agosto 2012

INFORMAZIONI GENERALI

Con la delibera 539 del 29 marzo 2012 della Giunta Regionale è stato approvato il Disciplinare di produzione integrata delle colture della Regione Autonoma Friuli Venezia Giulia. Il testo della delibera è consultabile sul sito www.regione.fvg.it/asp/DelibereInternet/asp/internet/layout1.asp oppure sul sito dell'ERSA – Agenzia regionale per lo sviluppo rurale <http://www.ersa.fvg.it/fitosanitaria/disciplinariproduzione-Integrata-fvg/disciplinari-di-produzione-integrata-anno-2012/>

SITUAZIONE CLIMATICA

Le previsioni meteorologiche sono consultabili sul sito <http://www.osmer.fvg.it>



SITUAZIONE FENOLOGICA

In tutti i comprensori olivicoli regionali la fase fenologica di indurimento del nocciolo è ormai completata.

Prosegue la fase di 2° ingrossamento del frutto secondo una variabilità di accrescimento dipendente dalle caratteristiche climatiche delle diverse località e dalle specifiche varietà degli impianti.



GESTIONE DELL'OLIVETO

Le condizioni meteo-climatiche settimanali caratterizzate da elevate temperature, superiori ai valori medi di lungo periodo, e da prolungata siccità, hanno accentuato i sintomi di sofferenza e di stress idrico delle piante (raggrinzimenti), in diverse zone.

Si consigliano irrigazioni di soccorso agli impianti, ove possibile, per ridurre la disidratazione delle drupe e prevenire eventuali cascole soprattutto in impianti giovani.

Si consiglia in ogni caso di mantenere sfalciato il manto erboso sotto-chioma per ridurre la competizione idrica.

INSETTI Mosca delle olive (*Bactrocera oleae*)

Le alte temperature e la siccità del periodo hanno limitato lo sviluppo delle popolazioni della mosca.

Il monitoraggio settimanale degli adulti ha evidenziato una tendenza media nei comprensori di riduzione dell'attività di volo. Le catture riscontrate sono risultate prevalentemente in diminuzione, di entità bassa o trascurabile (vedi tabella 1), salvo singole località con microclimi maggiormente favorevoli della zona costiera (TS) in cui le catture rilevate sono però ancora modeste.

In settimana è proseguita l'attività di ovideposizione e di sviluppo larvale nelle drupe, anche se in modo limitato a causa delle condizioni meteo-climatiche poco favorevoli allo sviluppo del dittero. In alcune località sono state riscontrati gli stadi di sviluppo di pupe e fori di uscita.

Le infestazioni attive rilevate sulle drupe si sono mantenute su livelli ancora modesti o bassi, al di sotto della soglia d'intervento (valore max 5% a Ruttars) (vedi tabella 2). Si consiglia di rivolgere un'attenzione maggiore alle infestazioni delle varietà a drupa grossa e/o suscettibili alla mosca.

Si consiglia di contattare i tecnici di zona per la verifica dell'infestazione attiva (Gorizia, Pordenone, Udine 0432 529206 cell. 3346564270; Trieste cell. 3357543021).

Difesa

Difesa adulticida in caso di elevate catture di adulti nelle trappole di monitoraggio:

- Esche proteiche : Si consiglia di contattare i tecnici di zona per verificare il momento migliore di un eventuale trattamento dello spinosad associato ad esca proteica
- Trappole "Attract and kill" e di "Cattura massale": Agli olivicoltori che utilizzano questo tipo di trappole, si consiglia contattare i tecnici di zona per verificare il momento migliore per il rinfittimento dei dispositivi di installare per il controllo della 2° generazione della mosca in relazione alla tipologia/modello di trappola utilizzata ed alla rispettiva tecnica di applicazione.
- Trattamenti "Olivicoltura biologica": Alle aziende biologiche si consiglia di contrastare l'attività di ovideposizione della mosca anche tramite trattamenti con Sali di rame o di spore del fungo *Beauveria bassiana*, ad integrazione dell'utilizzo delle strategie di difesa di cattura massale e Attract and kill.

Per informazioni contattare i tecnici di zona:

- Gorizia, Pordenone, Udine cell. 3346564270 – 0432 529206
- Trieste cell. 3357543021

TABELLA 1 - Catture Mosca delle olive (*Bactrocera oleae*) - 32° settimana dal 6 - 12 agosto 2012

Prov.	Comune	Località	Servizio Tecnico controllo	24° sett.	25° sett.	26° sett.	27° sett.	28° sett.	29° sett.	30° sett.	31° sett.	32° sett.				
				11 - 17 giu	18 - 24 giu	25 giu - 1 lug	2 - 8 lug	9 - 15 lug	16 - 22 lug	23 - 29 lug	30 lug - 5 ago	6 - 12 ago				
GO	Capriva	Capriva	ERSA			0	0	0	0	0	0	0				
GO	Capriva	Russiz superiore	AIPO						1	0	0	0				
GO	Dolegna del Collio	Ruttars est	ERSA						0	0	/	/				
GO	Dolegna del Collio	Ruttars sud	ERSA			0	0	0	0	1	2	0				
GO	Gorizia	Gorizia Oslavia	DOP TS	0	0	0	2	3	1	0	4	1				
GO	Gradisca	Gradisca d'Isonzo	DOP TS	0	0	0	0	0	0	0	1	2				
GO	Mossa	Mossa	DOP TS	0	0	0	0	0	0	0	0	0				
GO	Ronchi d.L.	Ronchi aereoporto	DOP TS	0	0	0	0	0	0	0	0	0				
GO	S.Floriano del Collio	Vallerisce	ERSA						2	1	/	/				
GO	Sagrado	Castelnuovo	AIPO						0	0	0	0				
PN	Aviano	Somprado di sopra	ERSA						1	0	/	/				
PN	Aviano	Somprado di sotto	ERSA		0	0	0	0	4	0	0	0				
PN	Caneva	Caneva	ERSA		1	0	0	2	0	2	1	0				
PN	Caneva	Fiaschetti	ERSA		0	0	1	0	0	0	0	0				
PN	Caneva	Stevenà	ERSA						4	0	/	/				
PN	Polcenigo	Coltura	ERSA						0	0	/	/				
TS	D.-Aurisina	Aurisina 1	ERSA		0	0	0	0	/	0	0	0				
TS	D.-Aurisina	Aurisina 2	ERSA		0	0	0	0	/	0	0	2				
TS	D.-Aurisina	Ceroglie	AIPO								0	0				
TS	D.-Aurisina	Duino-Aurisina Medeazza	DOP TS	0	0	0	0	0	0	0	0	1				
TS	D.-Aurisina	S. Pelagio	DOP TS	0	0	0	0	0	0	0	0	0				
TS	Muggia	Chiampore	DOP TS	0	2	1	3	1	1	1	7	1				
TS	Muggia	Darsella S. Bartolomeo	AIPO								8	5				
TS	Muggia	Darsella S. Bartolomeo (L.)	AIPO								1	1				
TS	Muggia	Noghere	DOP TS	0	0	0	0	0	0	1	1	2				
TS	Muggia	Pisciolon	DOP TS	0	0	0	0	3	0	2	3	5				
TS	Muggia	Punta Sottile	DOP TS	0	1	1	2	7	0	1	4	1				
TS	Muggia	S. Barbara Alta	DOP TS	0	0	1	1	2	2	1	2	3				
TS	Muggia	S. Barbara Bassa	DOP TS	0	1	2	7	9	4	3	3	2				
TS	S. Dorligo	Bagnoli 1	DOP TS	0	0	0	0	1	0	0	0	1				
TS	S. Dorligo	Bagnoli 2	DOP TS	0	0	0	0	2	0	0	0	1				
TS	S. Dorligo	Bagnoli 3	DOP TS	0	0	0	0	1	0	0	0	2				
TS	S. Dorligo	Caresana	DOP TS	0	1	1	3	4	1	0	0	1				
TS	S. Dorligo	Cisterne Polijane	DOP TS	0	0	0	0	0	2	2	2	0				
TS	S. Dorligo	Dolga Krona	DOP TS	0	0	0	0	2	1	2	1	0				
TS	S. Dorligo	Domio	DOP TS	0	0	0	0	1	0	0	0	1				
TS	S. Dorligo	M Celo est 4	DOP TS	0	0	0	0	1	0	0	0	2				
TS	S. Dorligo	M Celo nord 1	DOP TS	0	0	0	0	3	1	0	0	0				
TS	S. Dorligo	M Celo ovest 3	DOP TS	0	0	0	0	1	0	0	0	0				
TS	S. Dorligo	M Celo sud 2	DOP TS	0	0	0	0	2	1	0	0	1				
TS	S. Dorligo	Prebenico	DOP TS	0	0	0	1	1	1	0	0	0				
TS	S. Dorligo	S. Antonio in bosco 1	DOP TS	0	1	0	0	0	0	0	0	0				
TS	S. Dorligo	S. Antonio in Bosco 2	DOP TS	0	0	0	0	0	1	0	0	0				
TS	S. Dorligo	S. Antonio in Bosco 3	DOP TS	0	0	0	0	0	0	0	0	0				
TS	S. Dorligo	S. Antonio in bosco 4	DOP TS	0	0	0	2	1	0	1	1	0				
TS	S. Dorligo	S. Giuseppe della chiusa	DOP TS	0	1	0	0	0	0	0	0	1				
TS	Trieste	S. Croce Costiera 1	DOP TS	0	0	0	0	2	0	0	0	2				
TS	Trieste	S. Croce Costiera 2	DOP TS	0	0	0	0	1	1	0	0	1				
TS	Trieste	S.M.M. Inferiore 1	DOP TS	0	1	1	1	1	1	2	2	1				

Prov.	Comune	Località	Servizio Tecnico controllo	Settimane												
				24° sett. 11 - 17 giu	25° sett. 18 - 24 giu	26° sett. 25 giu - 1 lug	27° sett. 2 - 8 lug	28° sett. 9 - 15 lug	29° sett. 16 - 22 lug	30° sett. 23 - 29 lug	31° sett. 30 lug - 5 ago	32° sett. 6 - 12 ago				
TS	Trieste	S.M.M. Inferiore 2	DOP TS	0	1	3	5	5	4	7	8	2				
TS	Trieste	S.M.M. Inferiore 3	DOP TS	0	0	0	1	1	0	2	3	4				
TS	Trieste	Trieste Costalunga	DOP TS	0	0	0	1	1	0	1	1	2				
UD	Buttrio	Buttrio	DOP TS	0	0	0	0	0	0	0	1	1				
UD	Buttrio	Caminetto	ERSA							1	/	/				
UD	Cividale	Galliano	AIPO						1	0	0	0				
UD	Cividale	Grupignano	ERSA						2	1	1	/				
UD	Cividale	Rubignacco	ERSA			0	0	3	1	0	1	2				
UD	Cividale	Spessa	AIPO						0	0	0	1				
UD	Cividale	Torreano	AIPO						0	0	0	0				
UD	Faedis	Campeglio	ERSA						0	1	1	/				
UD	Gemona	Gemona	ERSA			0	1	2	0	0	0	0				
UD	Manzano	Abbazia Rosazzo	AIPO						0	1	0	0				
UD	Manzano	Manzano	DOP TS	0	0	0	0	0	0	0	0	0				
UD	Moimacco	Bottenicco	ERSA			0	0	0	1	0	0	1				
UD	Osoppo	Osoppo	ERSA						4	0	1	/				
UD	Pozzuolo del Friuli	Pozzuolo del Friuli	ERSA							0	0					
UD	Premariacco	Premariacco	DOP TS	0	0	0	0	0	0	0	2	1				
UD	Ragogna	S.Pietro	ERSA		0	0	0	2	0	4	0	1				
UD	Ragogna	Villuzza	ERSA						2	2	1	/				
UD	Rive d'Arcano	Rivotta	ERSA		0	0	0	0	0	0	0	0				
UD	Tarcento	Coja	ERSA			0	1	1	1	0	0	0				
UD	Tarcento	Sedilis	ERSA							0	/	/				

**TABELLA 2 – Infestazione attiva di Mosca delle olive (*Bactrocera oleae*)
 32° settimana dal 6 – 12 agosto 2012**

Prov.	Località	Comune	N° drupe esaminate	% INFESTAZIONE ATTIVA	% INFESTAZIONE DANNOSA	% INFESTAZIONE TOTALE	% MORTALITA'
TS	Muggia	Muggia Chiampore	DOP TS 100	1	0	1	0
TS	Muggia	Muggia Pisciolon	DOP TS 100	2	0	2	0
TS	Muggia	Muggia S. Barbara Alta	DOP TS 100	2	0	5	3
TS	S. Dorligo	Cisterne Polijane	DOP TS 100	1	0	3	2
TS	S. Dorligo	Bagnoli 2	DOP TS 100	0	0	0	0
TS	S. Dorligo	Sant'Antonio in Bosco 2	DOP TS 100	0	0	0	0
TS	Trieste	S.M.M. Inferiore 2	DOP TS 100	0	0	0	0
TS	Trieste	S.M.M. Inferiore 3	DOP TS 100	1	0	1	0
TS	Trieste	S Croce Costiera 2	DOP TS 100	0	0	0	0
TS	Duno-Aurisina	Duino-Aurisina Medeazza	DOP TS 100	0	0	0	0
GO	Capriva	Capriva	ERSA 100	0	0	0	0
GO	Dolegna del Collio	Ruttars	ERSA 100	5	0	5	0
UD	Cividale	Rubignacco	ERSA 100	1	0	2	1
UD	Moimacco	Bottenicco	ERSA 100	0	0	0	0
UD	Tarcento	Coja	ERSA 100	4	2	6	0
UD	Gemona	Gemona	ERSA 100	1	4	6	1
UD	Rive d'Arcano	Rivotta	ERSA 100	1	0	1	0
UD	Ragogna	S.Pietro	ERSA 100	2	1	5	2
UD	Pozzuolo del Friuli	Pozzuolo del Friuli	ERSA 100	2	2	4	0
PN	Caneva	Caneva	ERSA 100	0	0	3	3
PN	Caneva	Fiaschetti	ERSA 100	0	0	0	0
PN	Aviano	Somprado di sotto	ERSA 100	3	0	3	0

Per informazioni contattare i tecnici di zona:

- Gorizia, Pordenone, Udine cell. 3346564270 – 0432 529206

- Trieste cell. 3357543021

Gli Avvertimenti di difesa dell'olivo sono consultabili sul sito dell'ERSA <http://www.ersa.fvg.it>