

**SERVIZIO FITOSANITARIO E CHIMICO,  
RICERCA, SPERIMENTAZIONE ED ASSISTENZA TECNICA**

**MONITORAGGIO *Halyomorpha halys*  
Aggiornamento del 25 agosto 2016**

Da quest'anno, oltre al monitoraggio visivo, è stato avviato dal 15 marzo un monitoraggio settimanale con trappole Rescue (trappola con attrattivo di aggregazione specifico per *Halyomorpha halys*) in 22 località (Tabella 1).

Tabella 1: Monitoraggio *H. halys* con trappole Rescue, posizionate su siepi adiacenti alle colture o sui filari di bordo – stagione 2016.

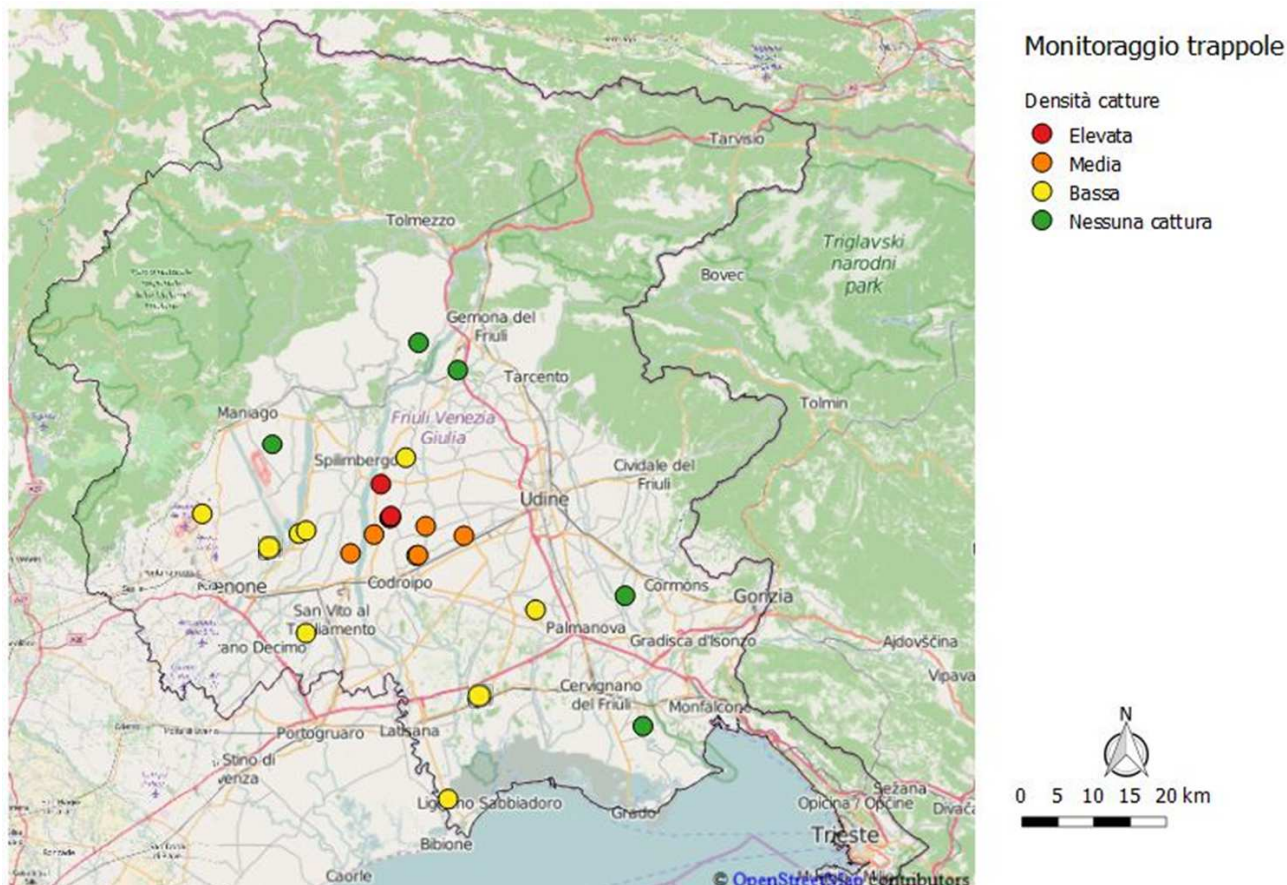
Località	Siti di monitoraggio	Coltura
Aviano	1	melo
Basiliano	1	orticole
Beano di Codroipo	1	melo/pero
Buia	1	melo
Bicinicco	1	drupacee
Chiopris Viscone	1	melo
Cordenons	1	melo
Dandolo di Maniago	1	melo
Dignano	1	orticole
Domanins di S. Giorgio d. R.	2	melo
Fiumicello	1	melo/drupacee
Grions di Sedegliano	3	melo/actinidia
Latisana	1	melo/pero/drupacee
Muzzana	1	drupacee/pero
Pantianicco di Mereto di T.	1	melo
Rivis di Sedegliano	1	melo
Rodeano di Rive d'Arcano	1	melo
San Lorenzo di Sedegliano	1	melo
San Vito al Tagliamento	1	melo
Tolmezzo	1	melo
Udine - San Osvaldo	1	melo/vite/olivo
Valvasone	1	melo

Monitoraggio trappole Rescue:

Anche questa settimana si rileva un aumento delle forme giovanili e degli adulti. Le catture più elevate si riscontrano nelle trappole posizionate sulle siepi. Nei frutteti le catture variano a seconda delle località e anche questa settimana le aree con maggiore densità di catture di *H. halys* rispecchiano quanto riportato in figura 1.

Questa settimana le catture sono state osservate nelle trappole Rescue delle seguenti località: Grions di Sedegliano, Rivis di Sedegliano, Beano di Codroipo, Basiliano, Dignano, Pantianicco di Mereto di Tomba, Rive d'Arcano, Bicinicco, Muzzana, Domanins, San Vito al Tagliamento, Cordenons, Valvasone e Aviano, Latisana.

Figura 1: densità di catture nelle trappole Rescue



#### Monitoraggio visivo:

Per quanto riguarda il monitoraggio delle colture frutticole, si osservano in alcuni casi, oltre a forme giovanili, anche adulti su melo, actinidia, varietà tardive di pesco e in alcuni casi su vite. Considerando anche le altre colture di interesse per la cimice, anche in questa settimana è stata confermata la presenza di adulti e forme giovanili su mais e soia.

#### Danni alle colture frutticole:

Attualmente si riscontrano danni su melo (varietà Gala attualmente in fase di raccolta), soprattutto sui filari di bordo e nella parte alta delle piante nelle aree con densità di catture elevata e media.

Si ricorda che, in prossimità delle trappole Rescue, è possibile verificare la presenza di danni ai frutti a conferma di quanto già riportato in bibliografia e riscontrato in campo in aree dove sono già state utilizzate negli anni scorsi. Infatti, gli individui di *H. halys*, attratti dal feromone di aggregazione non entrano immediatamente nella trappola e possono quindi causare danni ai frutti in prossimità delle stesse. Proprio per questo motivo le trappole di monitoraggio sono state posizionate ai bordi degli impianti oppure su siepi adiacenti ai filari di bordo e mai all'interno dei frutteti. Si raccomanda di rispettare questa modalità di posizionamento nel caso in cui le aziende volessero dotarsi di trappole di monitoraggio Rescue.



Foto 1 – Danni di *H. halys* su melo.

Si raccomanda di proseguire il monitoraggio visivo del proprio meieto per valutare assieme ai tecnici del Servizio Fitosanitario eventuali strategie di difesa da adottare in questa fase. Per maggiori approfondimenti sulla biologia di *H. halys*, possibili danni e differenze morfologiche con *Raphigaster nebulosa*, è possibile consultare una sezione dedicata del sito dell'ERSA al seguente link: <http://www.ersa.fvg.it/istituzionale/servizio-fitosanitario-regionale/organismi/cimice-marmorata/>

Si raccomanda di segnalare la presenza di *Halyomorpha halys* ai tecnici del Servizio Fitosanitario (0434 506719, 0434 506720).