

## IMPIEGO DI INSETTICIDI

Gli insetticidi ad uso domestico sono assolutamente sconsigliati negli ambienti ad uso abitativo, ma possono essere utili in alcune situazioni:

- ✓ per il trattamento della parte esterna degli infissi
- ✓ nei cassonetti dei serramenti o in altri punti critici esclusivamente se si lascia l'abitazione per alcuni giorni
- ✓ in ambienti non abitativi in cui non siano conservati alimenti quali ad esempio capannoni, solai, magazzini, garage, dove il contenimento con altri mezzi risulta difficile.

## TRAPPOLE per MONITORAGGIO e CATTURA

- ✓ Esistono in commercio alcuni modelli di trappola per la cattura delle cimici utilizzate in genere per il monitoraggio delle popolazioni
- ✓ Se utilizzate in ambiente urbano posizionarle a distanza di almeno 25 metri da ingressi o finestre delle abitazioni, da coltivazioni (inclusi orti) e alberi da frutto in produzione



foto I. Bernardinelli



<http://pianiemergenza.protezionecivile.fvg.it>  
(selezionare il comune)



Agenzia regionale per lo sviluppo rurale  
**Servizio fitosanitario e chimico, ricerca, sperimentazione e assistenza tecnica**

Via Sabbatini, 5 - 33050 Pozzuolo del Friuli (UD)

FAX 0432 529273

Via Montesanto, 17 - 34170 Gorizia - FAX 0481 386248

Via Oberdan, 18 - 33170 Pordenone - FAX 0434 520570

Via Cantù, 10 - 34131 Trieste - FAX 040 3775858

**e-mail: fitosanitario@ersa.fvg.it**



Agenzia regionale per lo sviluppo rurale

**Servizio fitosanitario e chimico, ricerca, sperimentazione e assistenza tecnica**



# SOS CIMICE MARMORATA ASIATICA

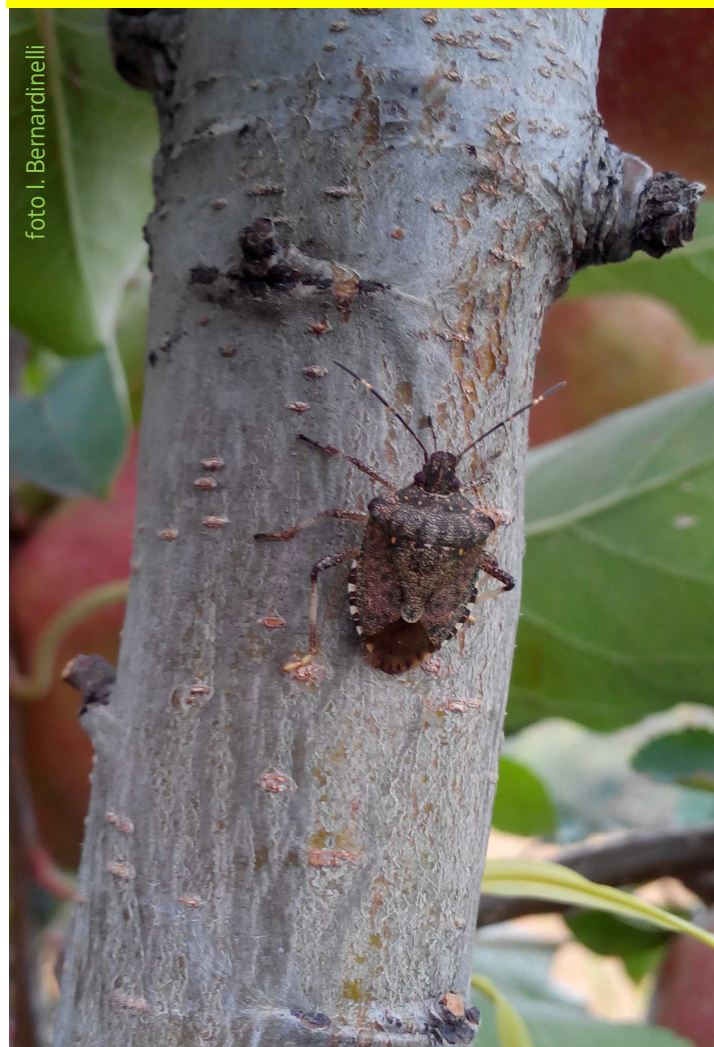


foto I. Bernardinelli

Giugno 2017

La cimice marmorata asiatica (*Halyomorpha halys*) è una specie originaria dell'Asia orientale che è stata segnalata in Italia per la prima volta nel 2012 e in Friuli Venezia Giulia i primi ritrovamenti sono del 2014.

Questa cimice è in grado di arrecare danni consistenti alle produzioni agricole nel periodo primaverile-estivo, ma vive anche a spese di molte piante spontanee (oltre 300 piante ospiti note).

Dalla fine dell'estate e per tutto l'autunno, con l'abbassamento delle temperature le cimici cercano riparo aggregandosi in edifici come abitazioni, magazzini e garage causando forti disagi alla popolazione.

A seguito delle consistenti popolazioni riscontrate in alcune località è prevedibile che nella zone con maggior pressione queste cimici si spostino numerose verso le abitazioni.

## Utile sapere che:

- ✓ Le cimici asiatiche si nutrono di piante, non pungono e non sono pericolose per l'uomo
- ✓ Tra fine estate e inizio autunno si aggregano in gruppi numerosi in posizione riparata (es. abitazioni)
- ✓ Quando arrivano i primi individui, dopo poco ne potrebbero arrivare molti altri
- ✓ Se rimangono all'aperto non sopravvivono ai rigori invernali delle nostre zone, per questo cercano dei ripari
- ✓ Se disturbate emettono un odore sgradevole come moltissime altre cimici
- ✓ Eliminare le cimici dai siti di svernamento contribuisce a diminuire la popolazione per l'anno successivo

## Cosa si può fare

### per impedire l'ingresso delle cimici nelle case:

- ✓ Collocare zanzariere o reti antinsetto attorno alle finestre, attorno ai comignoli dei camini non in uso, e sulle prese d'aria
- ✓ Sigillare dove possibile crepe, fessure, e tutti quegli accessi che consentono il passaggio delle cimici

### per eliminare questi insetti indesiderati:

- ✓ Utilizzare strumenti di pulizia per la casa che emettono vapore per stanare le cimici raggruppate in aree come i cassonetti, gli infissi, ecc.
- ✓ Utilizzare strumenti come aspirapolvere (o meglio aspiratutto) per raccogliere le cimici che si trovano in posti più facilmente raggiungibili o che sono state stannate con il vapore. Possono essere impiegate anche bombolette di ghiaccio spray per far cadere a terra le cimici prima di raccogliercle.

### LE CIMICI RACCOLTE VANNO ELIMINATE IMMEDIATAMENTE!

Per evitare che le cimici entrino in altri edifici è opportuno che una volta catturate vengano eliminate. Il metodo più semplice è quello di immergerle in un contenitore contenente acqua e detergente (es. detersivo per i piatti, per pavimenti, sapone liquido) per qualche minuto. Il detergente impedisce loro di galleggiare causandone quindi l'annegamento. In seguito le cimici possono essere smaltite nei contenitori per l'organico. Non vanno buttate nel water in quanto l'acqua presente, se non saponata, non è sufficiente ad annegarle.

### IL CONTRIBUTO ATTIVO DEL CITTADINO!

Per impedire che le cimici entrino in altri edifici, e che la primavera successiva tornino nei campi a danneggiare le colture è utile catturarle nei ricoveri invernali ed eliminarle per abbattere il più possibile le popolazioni. In questo modo ciascun cittadino può contribuire a limitarne la consistenza, fino a quando questo insetto sarà efficacemente controllato da nemici naturali presenti nell'ambiente.



foto C. Zampa