

BOLLETTINO DI DIFESA INTEGRATA DELL'OLIVO n° 19 del 14 settembre 2018

SITUAZIONE METEOROLOGICA

Le previsioni meteorologiche dell'OSMER sono consultabili sul sito www.osmer.fvg.it

FENOLOGIA



In tutti i comprensori regionali prosegue la fase fenologica di 2° accrescimento del frutto.

Nelle zone litoranee più calde, le varietà precoci, si trovano nella fase fenologica di invaiatura oppure nelle zone interne più fresche all'inizio-invaiatura.



SITUAZIONE FITOSANITARIA

MOSCA DELLE OLIVE (*Bactrocera oleae*)

Le condizioni climatiche sono favorevoli alle ovideposizioni e allo sviluppo delle infestazioni della mosca olearia.

Questa settimana il monitoraggio degli adulti ha evidenziato un notevole aumento delle catture nelle località delle zone litoranee-costiere mentre nelle zone interne gli incrementi risultano mediamente tendenziali o di minore entità (vedi tabella 1).

Dal controllo delle olive è stato riscontrato un marcato incremento dell'infestazione attiva in alcune località della provincia di Trieste e in località Caneva (PN) ove sono stati raggiunti i valori di I.A. di allerta o prossimi alla soglia d'intervento tra il 7-9% (vedi tabella 2). Nei comprensori interni l'infestazione attiva si è mantenuta ancora su livelli di medio-bassa entità.

Nei giorni della prossima settimana si consiglia di monitorare in particolare le cv. Bianchera e Grignan perchè avendo le drupe di maggiori dimensioni delle altre cultivar sono più recettive e preferite alle punture e alle ovideposizioni della mosca olearia.

STRATEGIE DI DIFESA

MOSCA DELLE OLIVE (*Bactrocera oleae*)

DIFESA ADULTICIDA – Nelle località in cui sono state rilevate catture di adulti (soprattutto se crescenti rispetto la settimana precedente) si consiglia di proseguire con un intervento adulticida specifico (con esche proteiche oppure con l'installazione di trappole Attract and kill o con trappole di cattura massale).

Si consiglia di contattare il tecnico di zona per informazioni più dettagliate sulle modalità degli specifici interventi nelle rispettive località.

DIFESA LARVICIDA – Nelle località in cui sono stati raggiunti valori di infestazione attiva di allerta o prossimi alla soglia d'intervento (7-9%) si consiglia di effettuare un urgente intervento larvicida (es.: Dimetoato) se non già eseguito la settimana scorsa.

Qualora si dovessero notare le prime nuove punture nelle drupe o nel caso di infestazioni di media entità si consiglia di contattare i tecnici di zona per valutare l'infestazione attiva e/o la necessità e la tempistica di un intervento con un trattamento larvicida (es.: Dimetoato). Nel caso di trattamento necessario l'operatore ha 4-5 giorni di tempo (giorni di retroattività del principio attivo Dimetoato) per effettuare l'intervento.

A seguito del trattamento si consiglia di non entrare nell'oliveto per una settimana.

Le operazioni di potatura verde (taglio dei succhioni) deve essere fatta prima del trattamento.

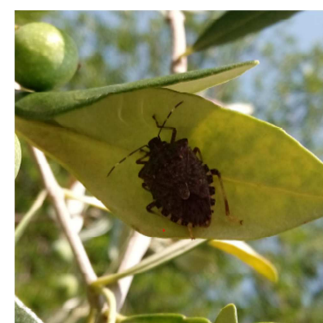
Non miscelare l'insetticida con nessun altro presidio sanitario.

Per effettuare i trattamenti larvicidi con Dimetoato l'operatore DEVE essere in possesso del patentino per uso di presidi sanitari.

CIMICE MARMORATA ASIATICA (*Halyomorpha halys*)

E' stata rilevata una notevole presenza della cimice nei comprensori di Ronchi dei Legionari, S.M.M.Inf. Campanelle e Contovello.

DIFESA - Attualmente non esiste antagonista naturale, e non esistono principi attivi registrati per il suo abbattimento.



ALTRE AVVERSITA'

Sono stati segnalati oliveti con danni da Fleotribo (*Phleotribus Scarabeoides*) e Cecidomia suggiscorza dell'olivo (*Resseliella oleisuga*) che causano il disseccamento di rami e/o rametti.

In tali casi si consiglia di potare e asportare dall'oliveto i rami/rametti colpiti.

DISSECCAMENTI DELLA CHIOMA

Qualora si riscontrassero disseccamenti fogliari anomali o di interi rametti o branche, anche di singole piante e soprattutto a carico di giovani piante, si consiglia di rivolgersi ai numeri sottostanti per un sopralluogo dei tecnici ERSA e un eventuale prelievo di materiale da sottoporre ad analisi.

GESTIONE DELLA COLTURA

Si consiglia di effettuare sfalci e trinciature del manto erboso sotto-chioma.

Tabella 1 – DIFESA INTEGRATA: Catture di mosca delle olive (*Bactrocera oleae*)

PUNTI DI MONITORAGGIO			26° sett.	27° sett.	28° sett.	29° sett.	30° sett.	31° sett.	32° sett.	33° sett.	34° sett.	35° sett.	36° sett.	37° sett.
Prov.	Comune	Località	25 giu-1 lug	2 - 8 lug	9 - 15 lug	16 - 22 lug	23 - 29 lug	30 lug -3 ago	6 -12 ago	13 - 19 ago	20 - 26 ago	27 ago-2 sett	3 - 9 sett.	10 - 16 sett.
Pedemontana Pordenonese														
PN	Caneva	Stevenà		3	0	1	0	3	1	2	3	0	5	1
PN	Caneva	Demarco camp.O		6	4	1	3	0	0	4	1	4	3	2
PN	Polcenigo	Coltura		2	1	1	1	0	1	0	0	0	1	2
PN	Aviano	Basaldella		0	0	1	1	0	0	1	0	3	1	3
PN	Caneva	Casagrande bio		0	0	0	0	0	0	0	0	33	16	19

PUNTI DI MONITORAGGIO			26° sett.	27° sett.	28° sett.	29° sett.	30° sett.	31° sett.	32° sett.	33° sett.	34° sett.	35° sett.	36° sett.	37° sett.
Prov.	Comune	Località	25 giu-1 lug	2 - 8 lug	9 - 15 lug	16 - 22 lug	23 - 29 lug	30 lug -3 ago	6 -12 ago	13 - 19 ago	20 - 26 ago	27 ago-2 sett	3 - 9 sett.	10 - 16 sett.
Colline del Friuli														
PN	Pinzano	Perisinotto		0	1	0	0	1	0	0	3	1	1	0
UD	Ragogna	Villuzza		0	2	1	0	0	0	0	1	1	1	1
UD	Osoppo	Venturini camp.O		0	1	1	0	1	0	4	2	1	5	1
UD	Tarcento	Sottoriviera		0	1	0	1	0	1	0	1	0	1	0
UD	Tricesimo	Adornano		0	0	0	0	0	0	1	0	0	4	1
UD	Faedis	Campeglio		0	1	0	0	1	0	1	0	0	1	1
UD	Gemona	Facchin bio		0	0	0	0	1	0	0	1	0	0	0
Alta Pianura Friulana														
UD	Rodeano	Coseanetto camp		1	1	0	0	0	0	2	0	1	0	0
UD	Martignacco	Delendi		2	1	0	0	1	0	0	0	0	0	0
UD	Cividale	Ducale camp.		0	0	1	2	1	0	2	3	0	2	1
UD	Cividale	Gagliano camp.		0	1	1	0	0	2	0	1	1	1	1
UD	Buttrio	Caminetto		1	0	0	0	0	0	0	0	0	0	1
UD	Dignano	Vale		0	0	1	0	0	0	0	0	0	0	0
UD	Cividale	Spessa bio	0	0	0	0	1	0	0	1	1	1	2	1
Bassa Pianura Friulana														
UD	Castions di St	Ellis camp.		0	0	1	0	0	0	0	0	1	0	2
UD	Pertegada	Lorenzonetto		0	0	1	0	0	0	0	0	1	3	0
Collio goriziano e isontino														
GO	San Floriano	Giasbana	0	0	0	1	2	2	0	2	2	10	4	7
GO	Cormons	Monte Quarin	0	0	0	0	1	1	0	1	1	2	3	4
GO	Ronchi	Selz	0	1	0	0	1	1	0	2	1	0	0	0
GO	Sagrado	Sagrado	0	0	-	0	0	0	0	1	1	0	4	2
Trieste provincia														
TS	Sgonico	Sgonico	1	0	0	3	4	0	0	1	1	1	2	0
TS	Trieste	Contovello	0	0	0	0	1	1	0	1	2	0	12	14
TS	Trieste	Costalunga	0	3	4	4	5	5	2	2	8	10	17	20
TS	San Dorligo	Moccò	0	0	4	0	1	0	0	2	3	2	0	1
TS	San Dorligo	Bagnoli	4	4	7	8	8	10	7	5	26	20	33	51
TS	San Dorligo	Domio	0	0	0	0	0	0	0	2	1	2	2	4
TS	San Dorligo	Caresana	0	0	0	2	3	2	0	2	3	3	7	9
TS	Muggia	S.Barbara	0	2	0	2	3	8	2	2	8	7	4	14
TS	Muggia	Darsella	0	1	0	1	4	7	2	2	8	3	9	16
TS	Muggia	Pisciolon	0	0	5	1	3	4	2	5	17	5	14	18
TS	Duino Aurisina	Medeazza	0	0	0	2	3	2	1	2	2	0	3	4
TS	San Dorligo	San Giuseppe	0	0	0	0	1	0	0	0	1	2	1	2
TS	San Dorligo	Dolga Krona	0	0	2	1	2	2	0	1	2	3	1	2

Tabella 2–DIFESA INTEGRATA: Infestazioni *Bactrocera oleae* alla 37° settimana

Provincia	Comune	Località	No. frutti	Punture sterili	Uova	Larve vive 1. età	Larve morte 1. Età	Larve vive 2. età	Larve morte 2. età	Larve vive 3. età	Larve morte 3. Età	Pupe vive	Pupe morte	Fori uscita	% INFESTAZIONE ATTIVA	% INFESTAZIONE DANNOSA	% INFESTAZIONE TOTALE	% MORTALITA' I e II età
Località comprensori Udine e Pordenone																		
UD	Latisana	Lorenzonetto	50	0	0	0	0	0	0	0	0	0	0	0	0	0	0	0
UD	Cividale	Gagliano camp	50	0	0	0	2	0	0	0	0	0	0	0	0	0	0	4
PN	Caneva	Stevena	50	0	0	0	1	1	1	0	0	0	0	1	2	1	3	4
UD	Gemona	Fachin bio	100	0	0	0	0	0	0	0	0	0	0	0	0	0	0	0
PN	Caneva	Bio	50	0	0	1	0	3	0	1	0	0	0	1	8	2	10	0
Collio goriziano e isontino																		
GO	San Floriano	Giasbana	100	2	1	3	0	1	0	0	0	4	0	2	5	6	11	0
GO	Cormons	Monte Quarin	100	2	0	1	0	0	0	0	0	0	0	4	1	4	5	0
GO	Ronchi	Selz	100	0	0	0	2	0	2	0	1	0	1	1	0	3	3	4
Trieste provincia																		
TS	Sgonico	Sgonico	100	1	0	0	4	0	0	0	0	0	0	1	0	1	1	4
TS	Trieste	Contovello	100	1	2	6	1	1	0	2	0	4	1	7	9	14	23	1
TS	Trieste	S.M.M.Inf. Campanelle	100	1	2	5	0	2	0	5	0	5	0	2	9	12	21	0
TS	San Dorligo	Moccò	100	2	1	0	0	0	0	0	0	0	0	2	1	2	3	0
TS	San Dorligo	Bagnoli	100	3	2	4	0	3	1	5	0	2	0	2	9	9	18	1
TS	San Dorligo	Domio	100	2	0	1	0	2	0	3	0	2	0	2	3	7	10	0
TS	San Dorligo	Caresana	100	0	1	0	3	0	2	1	0	1	0	2	1	4	5	5
TS	Muggia	S.Barbara	100	0	0	0	6	0	2	0	0	1	0	0	0	1	1	8
TS	Muggia	Darsella	100	1	0	0	5	0	3	1	0	5	0	5	0	11	11	8
TS	Muggia	Pisciolon	100	1	1	2	2	0	0	0	0	2	0	5	3	7	10	2

Per ulteriori informazioni:

ERSA – Sezione olivicoltura

UD-GO-PN cell. 3346564270

TS tel. 040 3775852 cell. 3357543021