

SERVIZIO FITOSANITARIO E CHIMICO SERVIZIO RICERCA, SPERIMENTAZIONE ED ASSISTENZA TECNICA

AVVERTIMENTO DIFESA OLIVO n° 22 del 20 settembre 2013

INFORMAZIONI GENERALI

Con Delibera della Giunta Regionale n. 981 del 7 giugno 2013 è stato approvato il disciplinare di produzione integrata delle colture per l'annata 2013.

La documentazione è consultabile e scaricabile sul sito dell' ERSa a questo indirizzo:

<http://www.ersa.fvg.it/fitosanitaria/disciplinari-produzione-integrata-fvg/disciplinare-produzione-integrata-fvg-anno-2013>

SITUAZIONE CLIMATICA

Le condizioni meteo-climatiche della settimana sono state caratterizzate da graduali variazioni delle temperature massime e minime che si riscontrano compatibili con i valori stagionali normali.

Le temperature massime rilevate sono state comprese tra i valori 18,3 e 25,6 °C mentre le minime si sono mantenute tra 9,3 e 17,2°C.

Le previsioni meteorologiche regionali dettagliate per la settimana prossima, sono consultabili sul sito <http://www.osmer.fvg.it>.

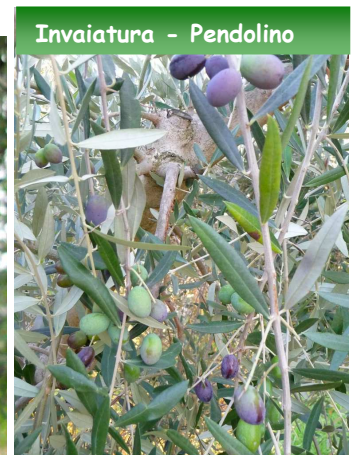
GESTIONE AGRONOMICA

Qualora non già effettuati, in tutti gli oliveti danneggiati dalla grandine la settimana scorsa, si consigliano urgenti trattamenti con Sali di rame.

SITUAZIONE FENOLOGICA

Le drupe hanno ormai raggiunto le dimensioni finali in tutti i comprensori e si manifesta la fase di viraggio progressivo del colore dell'epidermide al verde chiaro - giallo paglierino o, in alcuni casi al colore rosso-violaceo, secondo stadi di avanzamento più o meno marcati in relazione alle varietà, alle condizioni climatiche delle località.

Su varietà precoci toscane (es.: Pendolino) è stato rilevato l'inizio della fase di inizio invaiatura su singole piante.



INSETTI

Mosca delle olive (*Bactrocera oleae*)

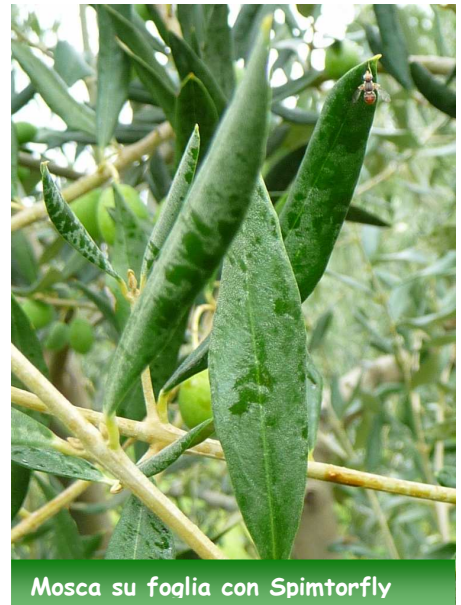
Catture – Le condizioni climatiche di maggiore umidità e riduzione delle temperature massime permangono favorevoli allo sviluppo delle popolazioni della mosca delle olive.

Sono state rilevate catture medie per comprensorio crescenti in tutti gli areali con incrementi consistenti nelle zone della provincia di Trieste (catture comprese tra n. 1 e 54 adulti) e aumenti significativi in alcune località dei comprensori di Pordenone e Udine (catture comprese tra n. 1 e 13 adulti) (vedi tabella 1).

Infestazioni – Dal controllo delle drupe è stato evidenziato il marcato incremento di sviluppo degli stadi avanzati dell'insetto (larve di 3° età, pupe) mentre le ovodeposizioni e lo sviluppo di larve giovani (1° e 2° età) si confermano tendenzialmente in lieve crescita.

Nei prossimi 7-10 giorni sono prevedibili ancora aumenti di sfarfallamenti in particolare nelle località in cui non sono stati effettuati adeguati interventi di contenimento.

La soglia d'intervento del 10% di infestazione attiva è stata superata nelle località di Fiaschetti (Caneva) mentre la soglia di allerta del 7-8% è stata raggiunta nella località di Caneva (vedi tabella 2).



Mosca su foglia con Spintorfly

DIFESA

Le prossime settimane risulteranno particolarmente importanti per la difesa della mosca in considerazione dell'aumento delle popolazioni, delle strategie utilizzate e dei tempi di carenza dei prodotti larvicidi impiegati (dimetoato 28 giorni) in relazione al periodo di raccolta prevedibile per le varietà più precoci.

Si consiglia quindi di contattare i tecnici di zona per avere indicazioni puntuali e precise riguardo l'efficace applicazione delle specifiche misure di difesa rispetto alle determinate zone nonché per l'utilizzo di ulteriori tecniche di difesa ad integrazione di quelle in utilizzo, tenuto conto dei disomogenei livelli d'infestazione che si possono rilevare all'interno dei comprensori.

Difesa larvicida – Nelle zone dove è stata raggiunta o superata la soglia d'intervento del 10% si consiglia un trattamento larvicida.

N.B. – Questa può essere l'ultima settimana utile per effettuare un trattamento larvicida in considerazione dei tempi di carenza da rispettare del prodotto larvicida (es. dimetoato 28 giorni).

Nelle zone in cui è stata raggiunta la soglia di allerta (7-8%) si consiglia di contattare i tecnici di zona per valutare l'opportunità ed il periodo più idoneo ed efficace per effettuare un trattamento larvicida. Tale valutazione deve essere tenuta in considerazione soprattutto nelle zone dove vi siano oliveti promiscui a vigneti (realtà frequente in provincia di Trieste) e si stanno organizzando le operazioni di vendemmia.

Difesa preventiva-adulticida - Agli olivicoltori che attuano la difesa con **esche proteiche attivate con Spinosad**, nelle zone in cui sono state rilevate catture in crescita si consiglia di effettuare un urgente trattamento nell'ambito del n° dei trattamenti previsti dal programma d'interventi stagionali e/o di contattare i tecnici di zona per valutare la necessità di interventi di difesa integrativi o cambi di strategie di difesa in particolare nelle zone ove sono state rilevate catture elevate (provincia di Trieste).

Agli olivicoltori che utilizzano dispositivi "Attract&kill", nei comprensori in cui sono state rilevate catture in crescita, (in questo periodo devono essere stati utilizzati tutti i dispositivi attract and kill a disposizione previsti dal programma di difesa) si consiglia di contattare i tecnici di zona per valutare la necessità di adottare interventi di difesa integrativi a supporto di quelli già utilizzati o per prevedere cambiamenti di strategie di difesa.

MALATTIE FUNGINE

Occhio di pavone (*Spilocaea oleagina*)

Nelle zone in cui si verificano notoriamente condizioni climatiche favorevoli alle infezioni del fungo e su varietà suscettibili (es. Bianchera) o in caso di accertate infezioni si consiglia di effettuare un trattamento con Sali di rame o di contattare i tecnici di zona per valutare il grado d'infezione e il periodo più efficace per l'intervento.

TABELLA 1 - Catture della Mosca delle olive (*Bactrocera oleae*)

Prov.	Comune	Località	Servizio tecnico controllo	Periodi di cattura											
				28° sett.	29° sett.	30° sett.	31° sett.	32° sett.	33° sett.	34° sett.	35° sett.	36° sett.	37° sett.	38° sett.	39° sett.
				8 - 14 lug	15 - 21 lug	22 - 28 lug	29 lug - 4 ago	5 - 11 ago	12 - 18 ago	19 - 25 ago	26 ago - 1 set	2 - 8 set	9 - 15 set	16 - 22 set	23 - 29 set
PN	Caneva	Caneva	ERSA	0	0	0	4	1	0	0	4	5	1	12	
PN	Caneva	Fiaschetti	ERSA	0	1	1	2	0	0	0	0	3	4	2	
PN	Caneva	Stevenà	ERSA	/	0	3	3	1	1	1	1	1	2	7	
PN	Polcenigo	Coltura	ERSA	/	0	1	7	1	1	5	2	1	0	0	
PN	Aviano	Somprado di sotto	ERSA	0	1	1	0	0	0	0	0	0	0	1	
PN	Aviano	Somprado di sopra	ERSA	/	0	4	2	0	/	13	1	1	1	1	
UD	Ragogna	Villuzza	ERSA	/	1	0	0	1	1	0	1	0	2	1	
UD	Ragogna	S.Pietro	ERSA	/	/	1	6	1	0	1	4	2	6	7	
UD	Rive d'Arcano	Rivotta	ERSA	0	0	0	0	0	0	3	0	/	3	1	
UD	Tricesimo			/	/	/	/	2	/	/	13				
UD	Gemona	Gemona	ERSA	0	3	3	1	0	0	0	0	0	0	0	
UD	Osoppo	Osoppo	ERSA	/	0	0	4	1	0	0	0	1	2	1	
UD	Tarcento	Coja bassa	ERSA	4	11	4	9	6	10	14	7	7	7	13	
UD	Tarcento	Coja alta	ERSA	/	0	1	3	1	2	1	1	2	1	1	
UD	Tarcento	Sedilis	ERSA	/	/	0	0	0	1	1	0	1	0	0	
UD	Faedis	Campeglio	ERSA	/	1	1	/	0	1	0	4	3	1	0	
UD	Torreano	Torreano	ERSA	/	2	1	0	1	0	2	0	1	1	1	
UD	Cividale	Rubignacco	ERSA	/	/	1	0	1	1	8	6	3	2	0	
UD	Cividale	Grupignano	ERSA	/	0	0	4	0	0	1	0	1	0	2	
UD	Cividale	Spessa		/	/	/	/	0	/	0	0	1	0	0	
UD	Cividale	Galliano		/	/	/	/	0	/	5	9	5	2	11	
UD	Moimacco	Bottenicco	ERSA	1	3	1	0	1	1	0	2	0	0	1	
UD	Manzano	Abbazia		/	/	/	/	/	/	0	1	1	1	8	
UD	Corno di Rosazzo	S. Andrat	ERSA	/	0	0	1	1	0	2	0	2	0	1	
UD	Buttrio	Caminetto	ERSA	/	0	1	1	0	0	0	0	1	1	1	
UD	Mortegliano	Chiasiellis	ERSA	/	0	0	0	0	0	0	1	1	0	3	
UD	Pozzuolo del Friuli *	Pozzuolo del Friuli *	ERSA	3	3	8	9	5	6	6	11	14	21	23	
GO	Mossa	Mossa	ERSA	/	0	0	0	0	0	0	/	1	1	1	
GO	Cormons	Monte Quarin		/	/	/	/	/	/	/	2	1	4	1	
GO	Capriva	Russiz superiore		/	/	/	0	0	/	1	0	2	0	2	

Prov.	Comune	Località	Servizio tecnico controllo												
				28° sett. 8 - 14 lug	29° sett. 15 - 21 lug	30° sett. 22 - 28 lug	31° sett. 29 lug - 4 ago	32° sett. 5 - 11 ago	33° sett. 12 - 18 ago	34° sett. 19 - 25 ago	35° sett. 26 ago - 1 set	36° sett. 2 - 8 set	37° sett. 9 - 15 set	38° sett. 16 - 22 set	39° sett. 23 - 29 set
GO	Sagrado	Castelnuovo		/	1	/	2	0	/	10	11	7	6	11	
GO	Staranzano	Staranzano		/	/	/	/	/	/	1	8	5	6		
GO	Grado	Fossalon		/	/	/	/	/	/	0	1	3	5		
TS	Duino Aurisina	Ceroglie								3	9	2	6	1	
TS	Duino Aurisina	Medeazza		/	/	/	0	1	/	0	0	0	1	3	
TS	Duino Aurisina	Medeazza	DOP TS	/	0	0	1	8	27	13	4	2	17	29	
TS	Duino Aurisina	S.Croce	DOP TS	/	0	0	2	14	54	19	11	7	24	47	
TS	Trieste	Costalunga	DOP TS	/	0	2	7	10	40	16	2	3	19	24	
TS	Trieste	S.M.M. Inferiore		/	/	/	/	2	/	3	32	35	44	18	
TS	San Dorligo	Moccò	DOP TS	/	1	3	5	17	38	12	9	13	21	17	
TS	San Dorligo	Bagnoli	DOP TS	/	/	1	1	32	65	18	22	21	27	36	
TS	San Dorligo	Domio	DOP TS	/	0	1	1	9	48	13	13	12	14	29	
TS	San Dorligo	Caresana	DOP TS	/	/	0	1	2	37	12	1	8	22	33	
TS	Muggia	S.Barbara	DOP TS	/	1	2	2	7	54	11	5	9	18	27	
TS	Muggia	S.Barbara 2		/	/	/	/	/	/	0	4	12	6	14	
TS	Muggia	Darsella	DOP TS	/	4	3	3	9	70	36	7	11	42	38	
TS	Muggia	Chiampore	DOP TS	/	/	0	1	14	42	16	26	22	34	54	
TS	Muggia	S. Bartolomeo		/	/	/	/	1	/	2	9	3	26	22	
TS	Muggia	Pisciolon		/	/	/	/	2	/	0	0	6	6	7	
TS	Muggia	Lazzaretto 1	ERSA	/	3	12	5	1	6	4	16	22	21		
TS	Muggia	Lazzaretto 2 – D.S. Bart.	ERSA	/	/	/	/	12	17	11	6	36	81		
TS	Muggia	Belpoggio	ERSA	/	4	6	2	2	1	2	7	4	4		
TS	Muggia	Pianezzi	ERSA	/	/	/	3	7	2	2	3	20	7		

* testimone non trattato

**TABELLA 2 – Infestazioni della Mosca delle olive (*Bactrocera oleae*)
38° settimana dal 16 settembre al 22 settembre 2013**

Prov.	Comune	Località	Monitoraggio	No. frutti	% INFESTAZIONE ATTIVA	% INFESTAZIONE DANNOSA	% INFESTAZIONE TOTALE	% MORTALITA'
PN	Caneva	Caneva	ERSA	100	8	8	21	5
PN	Caneva	Fiaschetti	ERSA	100	11	4	15	0
PN	Aviano	Somprado	ERSA	100	3	0	7	4
UD	Rive d'Arcano	Rivotta	ERSA	0	0	3	8	5
UD	Tarcento	Coja	ERSA	100	3	5	17	9
UD	Gemona	Gemona	ERSA	100	0	3	5	2
UD	Cividale	Rubignacco	ERSA	100	2	7	15	6
UD	Moimacco	Bottenicco	ERSA	100	1	0	1	0
UD	Pozzuolo del F. *	Pozzuolo del F. *	ERSA	100	25	55	81	1
TS	Duino Aurisina	Medeazza	DOP T.	100	1	11	14	2
TS	Trieste costiera	S. Croce	DOP T.	100	3	10	14	1
TS	Trieste	Costalunga	DOP T.	100	4	5	13	4
TS	S. Dorligo	Moccò	DOP T.	100	3	6	11	2
TS	S. Dorligo	Bagnoli	DOP T.	100	5	13	22	4
TS	S. Dorligo	Domio	DOP T.	100	1	10	14	3
TS	S. Dorligo	Caresana	DOP T.	100	2	10	14	2
TS	Muggia	S. Barbara	DOP T.	100	5	7	14	2
TS	Muggia	Darsella	DOP T.	100	6	19	27	2
TS	Muggia	Chiampore	DOP T.	100	2	24	28	2
TS	Muggia	Lazzaretto 1	ERSA	100				
TS	Muggia	Lazzaretto 2- D.S. Bart.	ERSA	100				
TS	Muggia	Belpoggio	ERSA	100				
TS	Muggia	Pianezzi	ERSA	100				

* testimone non trattato

Per informazioni contattare i tecnici di zona:

- Gorizia, Pordenone, Udine cell. 3346564270 – 0432 529206
- Trieste 040 3775852

Gli Avvertimenti di difesa dell'olivo sono consultabili sul sito dell'ERSA <http://www.ersa.fvg.it>