

**SERVIZIO FITOSANITARIO E CHIMICO
SERVIZIO RICERCA, SPERIMENTAZIONE ED ASSISTENZA TECNICA**

AVVERTIMENTO DIFESA OLIVO n° 5 del 24 maggio 2013

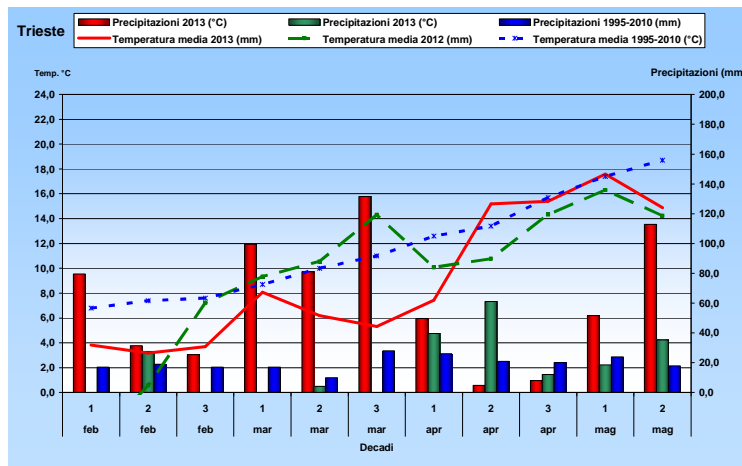
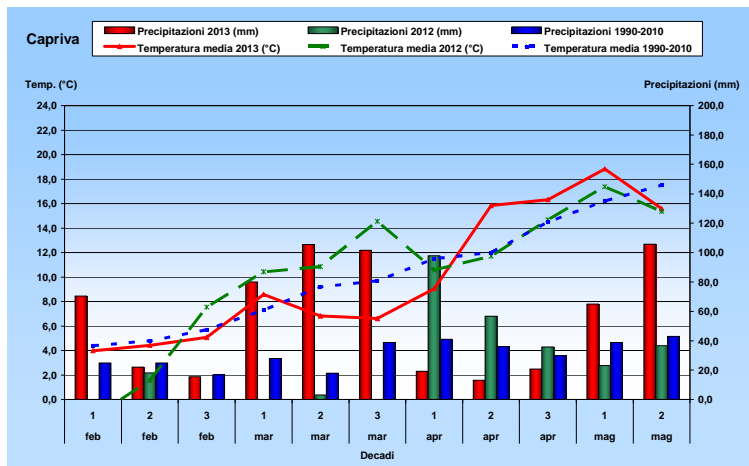
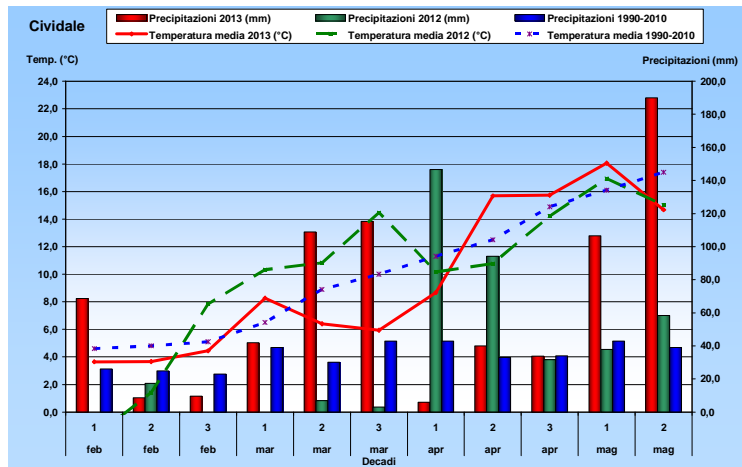
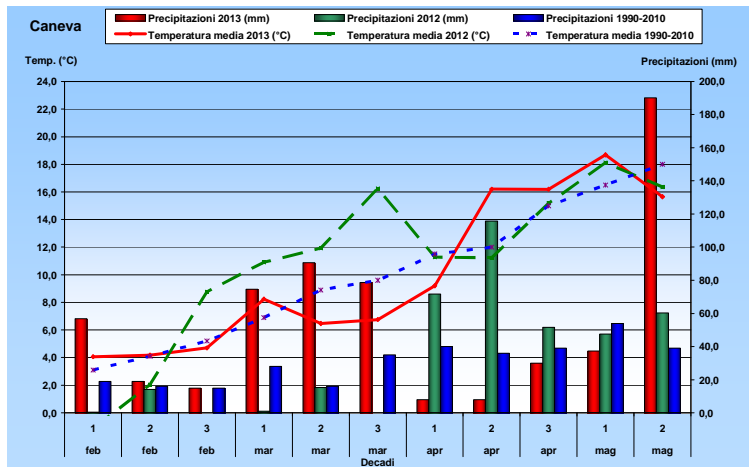
INFORMAZIONI GENERALI

Il Disciplinare di Produzione Integrata della Regione Friuli Venezia Giulia da applicarsi nell'annata agraria 2012-2013 ha ottenuto i pareri di conformità dei gruppi tecnici "Difesa" e "Tecnica agronomica" operanti presso il Ministero delle politiche agricole, alimentari e forestali. Nel corso delle prossime settimane il Disciplinare sarà anche approvato con delibera della Giunta Regionale e successivamente pubblicato sul sito dell' ERSA.

SITUAZIONE CLIMATICA

La seconda decade di maggio è stata caratterizzata da intense precipitazioni e da abbassamenti termici in tutti i comprensori regionali.

Le previsioni meteorologiche sono consultabili sul sito <http://www.osmer.fvg.it>



SITUAZIONE FENOLOGICA



In questa settimana lo sviluppo fenologico dell'olivo ha subito un rallentamento a causa degli abbassamenti termici in tutti i comprensori. I rilievi settimanali hanno confermato la fase di mignolatura secondo uno stato di avanzamento delle sub-fasi, comprese prevalentemente tra gli intervalli 55 – 57 della scala BBCH, in relazione alle specifiche condizioni microclimatiche delle diverse zone e della composizione varietale degli impianti.

In particolare sono state rilevate:

- nelle zone interne le sub-fasi di distensione dei bocci fiorali e di rigonfiamento dei bottoni fiorali che nella maggior parte dei rilievi presentano ancora la corolla più corta del calice;
- nelle zone costiere la mignolatura piena con le sub-fasi di rigonfiamento dei bottoni fiorali che negli impianti meglio esposti presentano la corolla più lunga del calice (prossimi alla fase di inizio-fioritura).

INSETTI

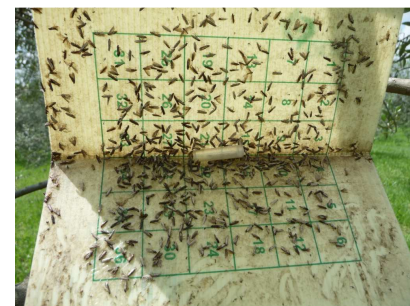
Tignola dell'olivo (*Prays oleae*)



I rilievi settimanali hanno evidenziato una consistente riduzione delle catture, segno che il picco di questa generazione si è manifestato in periodo precedente (vedi tabella 1).

Sulle infiorescenze campionate per le ispezioni non sono stati riscontrati danni significativi.

La lotta contro la generazione antofaga è generalmente sconsigliato poiché normalmente numerosi fattori di limitazione e antagonisti ne riducono drasticamente le popolazioni. Il numero di adulti catturati con le trappole a feromoni di solito non è indicativo di un eventuale danno causato dal fitofago.



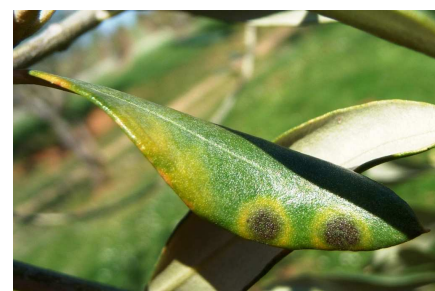
In casi eccezionali, al superamento della soglia di intervento di 45% dei fiori infestati è possibile intervenire con *Bacillus thuringiensis*.

DIFESA CRITTOGAME

Occhio di pavone (*Spilocaea oleagina*)

Difesa - Nel caso di infezioni fungine accertate di Occhio di pavone (*Spilocaea oleagina*), qualora non già provveduto, si consiglia un intervento urgente con sali di rame o con dodina soprattutto nelle zone notoriamente favorevoli al patogeno e sulle varietà suscettibili alla malattia (es. Bianchera).

Il trattamento con Sali di rame in questo periodo è utile a contenere anche le infezioni di Piombatura (*Pseudocercospora cladosporioides*) segnalata in singoli oliveti.



GESTIONE AGRONOMICA

Si consiglia di effettuare sfalci e trinciature del manto erboso sotto-chioma per ridurre la competizione idrica durante la fase di fioritura ed allegagione.

Concimazione fogliare – Nel periodo di pre-fioritura (fase di mignolatura) è possibile effettuare un trattamento fogliare con prodotti a base di boro, microelemento importante per favorire l'allegagione, da ripetere eventualmente anche in post-fioritura.

Si consiglia di non miscelare il prodotto con altri antiparassitari ed attenersi sempre alle indicazioni riportate in etichetta.

N.B. IN FIORITURA È VIETATO EFFETTUARE TRATTAMENTI FITOSANITARI

TABELLA 1 - Catture Tignola dell'olivo (*Prays oleae*)

PUNTI MONITORAGGIO			20° sett.	21° sett.	22° sett.	23° sett.	24° sett.	25° sett.	26° sett.	27° sett.	28° sett.
Comune	Località	Provincia	13-19 mag	20 -26mag	27mag-02giu	03- 09 giu	10-16 giu	17-23 giu	01-07 lug	01-07 lug	08-14 lug
Caneva	Caneva	(PN)	1	1							
Caneva	Fiaschetti	(PN)	152	85							
Aviano	Aviano	(PN)	0	0							
Rive d'Arcano	Rivotta	(UD)	8	6							
Tarcento	Coja	(UD)	40	10							
Moimacco	Bottenicco	(UD)	620	293							
San Floriano	San Floriano	(GO)	> 200	65							
Sagrado	Sagrado	(GO)	> 200	70							

Per informazioni contattare i tecnici di zona:

- Gorizia, Pordenone, Udine cell. 3346564270 – 0432 529206

- Trieste cell. 3357543021

Gli Avvertimenti di difesa dell'olivo sono consultabili sul sito dell'ERSA <http://www.ersa.fvg.it>