

SERVIZIO FITOSANITARIO E CHIMICO SERVIZIO SPERIMENTAZIONE

AVVERTIMENTO DIFESA OLIVO n°20 del 9 settembre 2011

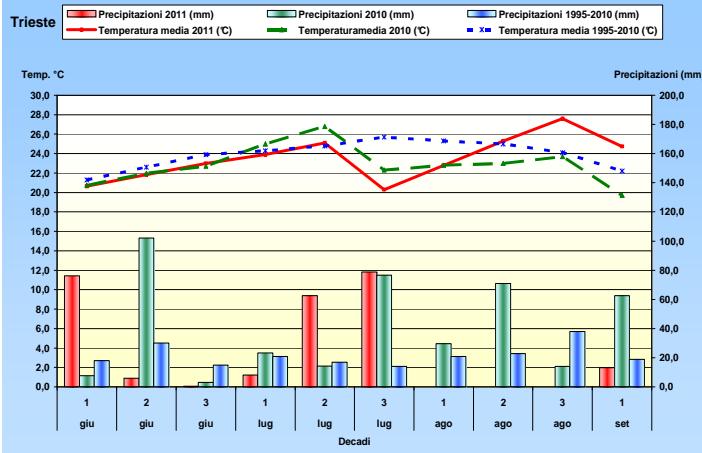
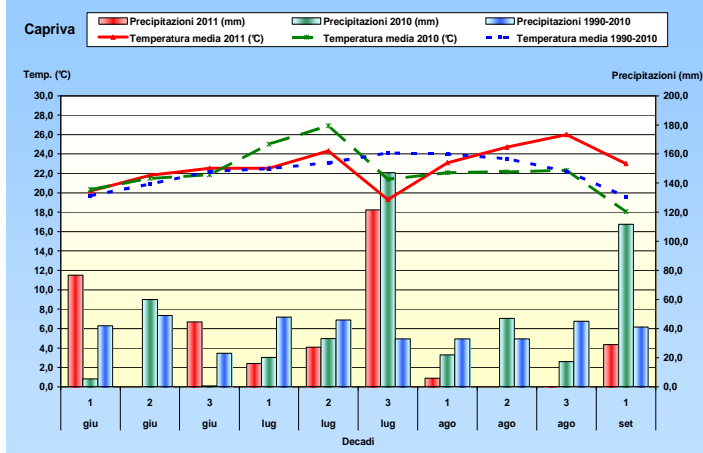
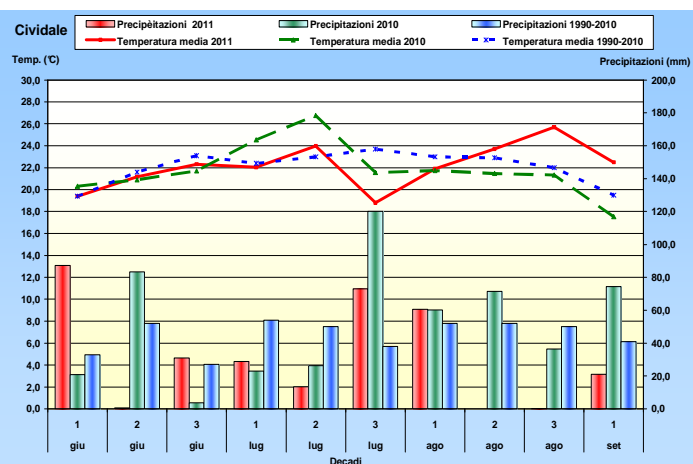
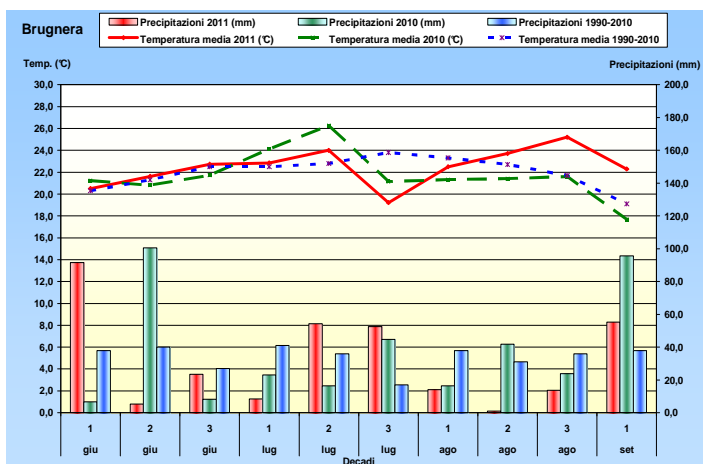
INFORMAZIONI GENERALI

Il 25 febbraio 2011 la Giunta Regionale del Friuli Venezia Giulia ha approvato con delibera n. 335 il Disciplinare di Produzione Integrata della Regione Autonoma Friuli Venezia Giulia da applicarsi nell'annata agraria 2010-2011.

Il Disciplinare di Produzione Integrata, comprensivo di norme generali, di norme tecniche agronomiche e rispettivi allegati fertilizzazione e irrigazione, di norme tecniche di coltura e di norme tecniche per la difesa integrata delle colture ed il controllo delle infestanti è consultabile sul sito dell'ERSA (<http://www.ersa.fvg.it/fitosanitaria/disciplinari-produzione-Integrata-fvg/riferimenti-tecnici-perla-produzione-integrata-in-fvg-2011/>).

SITUAZIONE CLIMATICA

Le previsioni meteorologiche sono consultabili sul sito <http://www.osmer.fvg.it>



FENOLOGIA

La fase fenologica prevalente rilevata è quella di accrescimento del frutto. Su varietà precoci toscane in alcune località delle zone costiere e dell'entroterra più calde è stata segnalata la fase di inizio invaiatura.

GESTIONE DELL'OLIVETO

Nonostante le precipitazioni della settimana scorsa, negli oliveti delle zone ove permangono sintomi da siccità si consiglia, qualora possibile, un'irrigazione di soccorso soprattutto su piante giovani.

INSETTI **Mosca delle olive (*Bactrocera oleae*)**

Monitoraggio catture adulti (vedi tabelle 1 e 2) – Dal monitoraggio settimanale sono stati riscontrati ancora consistenti incrementi di catture di adulti della mosca olearia in tutti i comprensori determinati dalle condizioni meteo-climatiche favorevoli allo sviluppo delle popolazioni.

Infestazione attiva (vedi tabella 3) – I controlli delle drupe hanno evidenziato la presenza di tutte le fasi di sviluppo larvale della mosca e confermato l'accavallamento della seconda generazione con la terza ancora in fase iniziale.

L'intensità delle infestazioni è risultata particolarmente elevata nelle località non coperte da trattamenti o dove l'efficacia del trattamento precedente era esaurita.

La soglia d'intervento del 10% di infestazione attiva è stata raggiunta o superata nelle località di:

Ruttars (Dolegna del Collio), Somprado di Sotto (Aviano), Caneva (Caneva), S. Pietro (Ragogna), Coja (Tarcento).

In località di Darsella S. Bartolomeo (Muggia), Rubignacco (Cividale) è stata raggiunta la soglia di allerta.

Nelle altre località i valori di infestazione attiva sono compresi tra lo 0 ed il 6%.

Nelle zone coperte da precedenti trattamenti larvicidi è stata rilevata una elevata mortalità delle larve giovani e ridotte ovideposizioni.

DIFESA

Difesa larvicida o curativa – Agli olivicoltori delle località in cui è stata raggiunta o superata la soglia di intervento del 10% si consiglia un tempestivo trattamento con prodotti larvicidi.

Agli olivicoltori delle altre località ove è esaurita l'efficacia dei trattamenti precedenti, in considerazione delle massicce popolazioni della mosca presenti e dei rischi di gravi infestazioni che potrebbero pregiudicare la qualità delle produzioni, nonché del prevedibile anticipo della fase di maturazione delle olive, si consiglia un trattamento larvicida da effettuare secondo le disposizioni dei tecnici di zona che tenga conto del periodo di carenza del prodotto fitosanitario utilizzato (es.: dimetoato = 28 giorni) in relazione al periodo di inizio delle operazioni di raccolta.

Difesa adalticida-preventiva con dispositivi Attract and kill - Gli olivicoltori che utilizzano dispositivi "Attract and kill" attivati con deltametrina si consiglia di installare tutti i dispositivi in dotazione. Dopo questa 3ª installazione devono essere coperte il 10 0% delle piante.

Difesa adalticida-preventiva con esche proteiche – Agli olivicoltori che utilizzano le esche proteiche attivate con spinosad si consiglia di proseguire con i trattamenti alla cadenza di 8 giorni c.a. dal precedente secondo le disposizioni dei tecnici della propria zona (max 5 trattamenti per stagione).

Difesa in olivicoltura biologica – Si consigliano i seguenti interventi:

- Trattamenti con esche proteiche attivate con spinosad contro la mosca delle olive alla cadenza di 8 giorni c.a. secondo le disposizioni dei tecnici della propria zona (max 5 trattamenti per stagione);
- Infittimento/ricambio delle trappole di cattura massale con esche di origine organica (es. Tap-Trap);
- Trattamenti con prodotti a base di rame e/o di spore del fungo *Beauveria bassiana* sulle drupe.

N.B. Agli olivicoltori che adottano strategie di difesa adalticide o di difesa biologica si consiglia di contattare i tecnici di zona per la verifica settimanale dell'infestazione attiva (cell. 3346564270 - 0432 529206 - 3479422892) e per valutare eventuali ulteriori trattamenti di supporto alla strategia di difesa adottata.

TABELLA 1 - Catture Mosca delle olive (*Bactrocera oleae*) – GORIZIA – PORDENONE – UDINE

Prov.	Località	Comune	Tecnico controllo	Monitoraggio	21° sett.	22° sett.	23° sett.	24° sett.	25° sett.	26° sett.	27° sett.	28° sett.	29° sett.	30° sett.	31° sett.	32° sett.	33° sett.	34° sett.	35° sett.	36° sett.
					23-29 mag	30mag-05 giu	06-12 giu	13-19 giu	20-26 giu	27giu-03 lug	04 - 10 lug	11 - 17 lug	18 - 24 lug	25 - 31 lug	1 - 7 ago	8 - 14 ago	15 - 21 ago	22 - 28 ago	29ago - 04 set	5 - 11 set
GO	Capriva	Capriva	ERSA	S	/	/	/	/	/	1	4	0	1	0	1	0	0	0	2	2
GO	Russiz superiore	Capriva	AIPO	A	/	/	/	/	/	/	/	0	0	2	0	1	0	1	6	6
GO	Ruttars	Dolegna del Collio	ERSA	S	/	/	/	0	0	2	3	2	8	0	0	/	0	2	4	3
GO	Ruttars 2	Dolegna del Collio	ERSA	FVG	/	/	/	/	/	/	/	3	2	1	/	/	5	6	19	37
GO	Gorizia Oslavia	Gorizia	DOP T.	FVG	0	0	0	0	0	1	1	5	6	3	0	0	1	4	9	12
GO	Sant'Andrea	Gorizia	AIPO	A	/	/	/	/	/	/	/	/	/	/	/	/	/	/	/	/
GO	Gradisca d'Isonzo	Gradisca	DOP T.	FVG	0	1	0	0	0	0	0	0	0	0	0	0	2	5	8	15
GO	Fossilon	Grado	AIPO	A	/	/	/	/	/	/	/	/	/	0	1	/	/	2	1	2
GO	Mossa 1	Mossa	DOP T.	FVG	0	0	1	2	0	0	1	6	3	0	0	0	1	5	7	12
GO	Mossa 2	Mossa	ERSA	FVG	/	/	/	/	/	/	/	1	2	1	0	/	0	0	0	0
GO	Ronchi aereoporto	Ronchi dei Legionari	DOP T.	FVG	0	0	0	0	0	0	0	0	0	0	0	0	3	6	10	19
GO	Ronchi dei Legionari	Ronchi dei Legionari	AIPO	A	/	/	/	/	/	/	/	/	/	/	/	/	/	/	/	/
GO	Castelnuovo	Sagrado	AIPO	S/A	/	/	0	0	0	0	7	0	0	1	1	0	0	1	0	0
GO	San Lorenzo isontino	San Lorenzo is.	AIPO	A	/	/	/	/	/	/	/	0	1	0	2	0	0	1	3	3
PN	Somprado di sopra	Aviano	ERSA	FVG	/	/	/	/	/	/	/	0	0	0	0	/	/	0	2	1
PN	Somprado di sotto	Aviano	ERSA	S	/	/	/	0	0	0	0	2	0	1	0	0	0	1	4	5
PN	Caneva	Caneva	ERSA	S			/	1	1	7	7	0	3	5	1	/	11	9	8	23
PN	Fiaschetti	Caneva	ERSA	S	/	/	0	0	0	0	4	1	0	0	0	0	1	2	0	8
PN	Stevenà	Caneva	ERSA	FVG	/	/	/	/	/	/	/	3	1	2	3	/	5	4	6	6
PN	Coltura	Polcenigo	ERSA	FVG	/	/	/	/	/	/	/	0	1	1	0	/	0	0	2	2
PN	Parco S.Floriano	Polcenigo	ERSA	FVG	/	/	/	/	/	/	/	0	0	1	0	/	0	1	0	2
UD	Buttrio 1	Buttrio	DOP T.	FVG	0	0	1	2	0	0	0	1	1	1	0	0	2	3	6	11
UD	Buttrio 2	Buttrio	ERSA	FVG	/	/	/	/	/	/	/	1	2	2	1	/	4	1	9	6
UD	Gagliano 1	Cividale	AIPO	A	/	/	/	/	/	/	/	2	5	2	1	0	0	0	3	2
UD	Gagliano 2	Cividale	AIPO	A	/	/	/	/	/	/	/	3	2	3	4	2	2	0	3	10
UD	Gallo	Cividale	ERSA	FVG	/	/	/	/	/	/	/	1	1	0	0	/	0	0	2	1
UD	Montebello	Cividale	AIPO	A	/	/	/	/	/	/	/	0	0	0	0	0	0	1	1	5
UD	Rubignacco	Cividale	ERSA	S	/	/	/	0	1	2	0	2	2	18	16	5	7	5	22	11
UD	Spessa	Cividale	AIPO	A	/	/	/	/	/	/	/	1	0	3	2	0	0	12	22	32
UD	Campeglio	Faedis	AIPO	A	/	/	/	/	/	/	/	0	5	1	3	2	1	4	6	12
UD	Gemona	Gemona	ERSA	FVG	/	/	/	/	/	/	/	1	3	0	0	0	0	0	1	0
UD	Abbazia Rosazzo	Manzano	AIPO	A	/	/	/	/	/	/	/	2	1	1	0	0	0	0	3	0
UD	Manzano	Manzano	DOP T.	FVG	0	0	0	0	0	0	0	2	1	1	0	0	1	3	8	18
UD	Bottenicco	Moimacco	ERSA	FVG	/	/	/	/	/	/	/	0	0	0	0	0	0	0	1	2
UD	Osoppo	Osoppo	ERSA	FVG	/	/	/	/	/	/	/	4	2	1	0	/	1	1	6	2
UD	Premariacco	Premariacco	DOP T.	FVG	0	0	0	0	0	0	0	2	1	1	0	0	3	7	11	21
UD	S.Pietro	Ragogna	ERSA	S	/	/	/	0	0	7	4	0	0	0	0	1	2	0	8	12
UD	Villuzza	Ragogna	ERSA	FVG	/	/	/	/	/	/	/	0	1	0	1	/	0	1	2	2
UD	Rivotta	Rive d'Arcano	ERSA	S	/	/	/	0	0	0	1	0	0	0	2	2	7	2	12	0
UD	Coja	Tarcento	ERSA	S	/	/	/	0	1	1	5	9	1	0	0	0	0	0	0	0
UD	Torreano	Torreano di Cividale	AIPO	A	/	/	/	/	/	/	/	0	4	5	1	1	2	0	1	2
UD	Leonacco	Tricesimo	AIPO	A	/	/	/	/	/	/	/	0	0	0	2	0	0	0	1	4

TABELLA 2 - Catture Mosca delle olive (*Bactrocera oleae*) – provincia di TRIESTE

Prov.	Località	Comune	Technico controllo	Monitoraggio	21° sett.	22° sett.	23° sett.	24° sett.	25° sett.	26° sett.	27° sett.	28° sett.	29° sett.	30° sett.	31° sett.	32° sett.	33° sett.	34° sett.	35° sett.	36° sett.
					23-29 mag	30 mag-05 giu	06-12 giu	13-19 giu	20-26 giu	27giu-03 lug	04 - 10 lug	11 - 17 lug	18 - 24 lug	25 - 31 lug	1 - 7 ago	8 - 14 ago	15 - 21 ago	22 - 28 ago	29 ago - 04 set	5 - 11 set
TS	Aurisina 1	Duino-Aurisina	ERSA	S	/	/	0	0	1	0	6	5	2	1	1	3	2	0	4	16
TS	Aurisina 2	Duino-Aurisina	ERSA	S	/	/	0	0	0	2	3	3	0	0	0	1	1	0	3	5
TS	Ceroglie agrit.	Duino-Aurisina	AIPO	A	/	/	/	0	0	0	2	8	7	0	0	0	0	0	4	6
TS	Ceroglie sta.	Duino-Aurisina	AIPO	A	/	/	/	/	/	/	/	1	0	0	0	0	0	0	1	1
TS	Medeazza	Duino-Aurisina	AIPO	A	0	0	1	0	0	0	0	2	3	3	0	0	6	9	12	19
TS	Medeazza	Duino-Aurisina	PROV.TS	S	/	/	/	/	/	/	/	/	1	0	0	2	0	0	3	6
TS	S. Pelagio	Duino-Aurisina	DOP T.	FVG	0	0	0	0	0	0	0	0	1	1	0	0	7	11	14	24
TS	Chiampore	Muggia	PROV.TS	S	0	0	0	0	2	3	2	10	13	8	2	3	8	35	42	48
TS	Darsella S.Bartolomeo 1	Muggia	AIPO	A	/	/	/	1	0	0	4	8	3	3	1	2	8	25	16	18
TS	Darsella S.Bartolomeo 2	Muggia	AIPO	A	/	/	/	/	/	/	/	8	5	2	1	0	14	0	3	22
TS	Darsella S.Bartolomeo 3	Muggia	AIPO	A	/	/	/	1	0	2	16	7	2	6	2	4	44	12	6	20
TS	Noghere	Muggia	PROV.TS	S	0	1	0	0	0	0	0	4	2	2	0	1	0	28	22	30
TS	Pisciolon	Muggia	AIPO	A	/	/	/	/	/	/	/	5	0	1	1	0	7	7	3	12
TS	Pisciolon	Muggia	PROV.TS	S	0	0	0	1	0	1	1	3	4	2	0	3	5	20	26	31
TS	Punta sottile	Muggia	DOP T.	FVG	0	0	0	0	1	2	1	7	6	5	1	2	4	15	22	29
TS	S. Barbara	Muggia	AIPO	A	/	/	/	/	/	/	/	0	2	0	0	1	2	10	14	10
TS	S. Barbara alta	Muggia	PROV.TS	S	0	0	1	0	0	1	0	2	5	1	0	2	3	21	23	28
TS	S. Barbara bassa	Muggia	DOP T.	FVG	0	0	0	0	1	1	1	3	1	3	0	2	3	15	13	22
TS	Bagnoli centro	S. Dorligo	PROV.TS	S	0	0	1	0	0	0	1	7	6	5	1	2	4	10	18	26
TS	Bagnoli centro valle	S. Dorligo	PROV.TS	S	0	0	0	0	0	0	1	5	5	6	2	3	6	36	61	49
TS	Bagnoli ovest	S. Dorligo	DOP T.	FVG	0	0	0	0	0	0	0	3	5	1	0	0	1	48	41	44
TS	Caresana	S. Dorligo	PROV.TS	S	0	0	0	1	1	2	3	18	12	9	1	1	0	43	59	37
TS	Cisterne Polijane	S. Dorligo	PROV.TS	S	0	0	3	0	0	0	1	4	5	6	1	1	0	8	12	19
TS	Dolga Krona	S. Dorligo	PROV.TS	S	0	0	0	0	0	0	0	5	4	1	0	2	2	11	14	23
TS	M Celo est	S. Dorligo	DOP T.	FVG	0	0	0	1	0	1	2	6	3	1	0	3	5	9	16	15
TS	M Celo nord	S. Dorligo	PROV.TS	S	0	0	0	0	0	0	0	5	3	2	0	1	0	4	8	15
TS	M Celo ovest	S. Dorligo	DOP T.	FVG	0	0	0	0	0	0	2	7	6	2	0	5	7	5	9	11
TS	M Celo sud	S. Dorligo	PROV.TS	S	0	0	2	0	0	0	0	4	5	1	0	4	6	2	6	12
TS	Prebenico	S. Dorligo	PROV.TS	S	0	1	0	1	0	0	1	9	11	8	0	1	3	23	32	41
TS	Puglie Domio	S. Dorligo	AIPO	A	/	/	/	/	/	/	/	1	6	16	12	8	11	3	14	16
TS	S. Antonio in bosco 1	S. Dorligo	DOP T.	FVG	0	0	0	0	1	2	0	2	1	1	0	2	3	5	9	15
TS	S. Antonio in bosco 2	S. Dorligo	PROV.TS	S	0	0	1	0	0	1	1	5	3	0	0	0	2	9	17	23
TS	S. Antonio in bosco 3	S. Dorligo	DOP T.	FVG	1	0	0	0	0	0	0	4	5	2	0	1	0	3	8	15
TS	S. Antonio in bosco 4	S. Dorligo	PROV.TS	S	0	0	0	0	0	0	2	6	3	1	0	0	0	2	5	9
TS	S. Antonio in bosco 5	S. Dorligo	AIPO	A	/	/	/	/	/	/	/	4	4	3	4	3	4	9	10	13
TS	S. Giuseppe della chiusa	S. Dorligo	PROV.TS	S	0	0	0	1	1	1	1	2	0	0	0	1	1	12	21	28
TS	Domio	Trieste	PROV.TS	S	0	0	0	0	0	0	0	6	3	4	1	3	5	25	13	28
TS	S. Croce Costiera alta	Trieste	PROV.TS	S	0	0	0	0	0	0	0	3	5	2	0	0	7	26	21	29
TS	S. Croce Costiera bassa	Trieste	DOP T.	FVG	0	0	0	1	0	0	1	5	4	1	0	0	8	20	22	31
TS	S.M.M. Inferiore 1	Trieste	DOP T.	FVG	0	1	0	0	1	0	0	4	6	3	0	0	0	19	17	23
TS	S.M.M. Inferiore 2	Trieste	PROV.TS	S	0	0	1	0	1	0	2	8	7	1	1	3	4	12	16	33
TS	S.M.M. Inferiore 3	Trieste	PROV.TS	S	0	0	0	0	0	0	0	3	4	3	1	1	5	11	17	29
TS	Trieste Costalunga	Trieste	DOP T.	FVG	0	0	0	1	0	0	3	5	3	1	0	2	4	26	21	27

Legenda: S = monitoraggio nell'ambito del progetto interreg Italia-Slovenia Sigma2

A = monitoraggio aziendale

FVG = monitoraggio rientrante nelle attività di competenza ERSA e DOP TERGESTE

**TABELLA 3 – Infestazione attiva di Mosca delle olive (*Bactrocera oleae*)
36° settimana dal 5 settembre al 11 settembre 2011**

Prov.	Località	Comune	Tecnico controllo	Monitoraggio	N° drupe esaminate	% INFESTAZIONE ATTIVA	% INFESTAZIONE DANNOSA	% INFESTAZIONE TOTALE	% MORTALITA'
GO	Capriva	Capriva	ERSA	S	100	2	4	11	5
GO	Ruttars	Dolegna del Collio	ERSA	S	100	19	5	25	1
GO	Gorizia Oslavia	Gorizia	DOP T.	FVG	100	0	1	5	4
GO	Gradisca d'Isonzo	Gradisca	DOP T.	FVG	100	0	2	5	3
GO	Mossa 1	Mossa	DOP T.	FVG	100	1	0	4	3
GO	Ronchi aereoporto	Ronchi dei Legionari	DOP T.	FVG	100	0	0	2	2
GO	Castelnuovo	Sagrado	AIPO	A/S	50	0	0	2	2
PN	Somprado di sotto	Aviano	ERSA	S	100	24	2	31	5
PN	Caneva	Caneva	ERSA	S	100	10	5	24	9
PN	Fiaschetti	Caneva	ERSA	S	100	6	10	27	11
TS	Ceroglie	Duino-Aurisina	AIPO	A	50	4	0	4	0
TS	Medeazza	Duino-Aurisina	PROV.TS	S	100	0	4	8	4
TS	S. Pelagio	Duino-Aurisina	DOP T.	FVG	100	0	4	9	5
TS	Aurisina 1	Duino-Aurisina	ERSA	S	100	2	3	6	1
TS	Aurisina 2	Duino-Aurisina	ERSA	S	100	3	4	9	2
TS	Darsella S.Bartolomeo 1	Muggia	AIPO	A	50	2	4	8	2
TS	Darsella S.Bartolomeo 3	Muggia	AIPO	A	50	2	0	6	4
TS	Darsella S.Bartolomeo 2	Muggia	AIPO	A	50	8	4	12	0
TS	Pisciolon	Muggia	AIPO	A	50	0	2	4	2
TS	S. Barbara	Muggia	AIPO	A	50	0	4	6	2
TS	Chiampore	Muggia	PROV.TS	S	100	0	7	9	2
TS	Punta sottile	Muggia	DOP T.	FVG	100	0	5	8	3
TS	Pisciolon	Muggia	PROV.TS	S	100	0	5	8	3
TS	S. Barbara alta	Muggia	PROV.TS	S	100	0	5	7	2
TS	Noghere	Muggia	PROV.TS	S	100	0	5	8	3
TS	S. Barbara bassa	Muggia	DOP T.	FVG	100	0	6	8	2
TS	S. Antonio	S. Dorligo	AIPO	A	50	4	4	8	0
TS	Domio	S. Dorligo	AIPO	A	50	6	8	14	0
TS	Dolga Krona	S. Dorligo	PROV.TS	S	100	0	5	7	2
TS	Cisterne Polijane	S. Dorligo	PROV.TS	S	100	0	3	5	2
TS	Caresana	S. Dorligo	PROV.TS	S	100	1	4	8	3
TS	Prebenico	S. Dorligo	PROV.TS	S	100	0	5	7	2
TS	M Celo nord	S. Dorligo	PROV.TS	S	100	0	2	3	1
TS	M Celo sud	S. Dorligo	PROV.TS	S	100	0	3	4	1
TS	M Celo ovest	S. Dorligo	DOP T.	FVG	100	0	2	2	0
TS	M Celo est	S. Dorligo	DOP T.	FVG	100	0	3	5	2
TS	Bagnoli centro	S. Dorligo	PROV.TS	S	100	1	8	17	8
TS	Bagnoli centro valle	S. Dorligo	PROV.TS	S	100	0	2	6	4
TS	Bagnoli ovest	S. Dorligo	DOP T.	FVG	100	0	2	6	4
TS	S. Giuseppe della chiusa	S. Dorligo	PROV.TS	S	100	0	4	7	3
TS	S. Antonio in bosco 1	S. Dorligo	DOP T.	FVG	100	0	3	6	3
TS	S. Antonio in bosco 2	S. Dorligo	PROV.TS	S	100	0	1	4	3
TS	S. Antonio in bosco 3	S. Dorligo	DOP T.	FVG	100	0	1	4	3
TS	S. Antonio in bosco 4	S. Dorligo	PROV.TS	S	100	0	3	5	2
TS	Domio	Trieste	PROV.TS	S	100	0	4	6	2
TS	Trieste Costalunga	Trieste	DOP T.	FVG	100	0	4	7	3
TS	S.M.M. Inferiore 1	Trieste	DOP T.	FVG	100	0	5	9	4
TS	S.M.M. Inferiore 2	Trieste	PROV.TS	S	100	0	3	7	4
TS	S.M.M. Inferiore 3	Trieste	PROV.TS	S	100	0	3	6	3

TS	S. Croce Costiera bassa	Trieste	DOP T.	FVG	100	0	8	12	4
TS	S. Croce Costiera alta	Trieste	PROV.TS	S	100	0	3	6	3
UD	Buttrio 1	Buttrio	DOP T.	FVG	100	0	2	4	2
UD	Rubignacco	Cividale	ERSA	S	100	7	3	22	12
UD	Gemona	Gemona	ERSA	FVG	100	2	6	8	0
UD	Manzano	Manzano	DOP T.	FVG	100	0	3	6	3
UD	Bottenicco	Moimacco	ERSA	FVG	100	3	1	6	2
UD	Premariacco	Premariacco	DOP T.	FVG	100	0	2	5	3
UD	S.Pietro	Ragogna	ERSA	S	100	19	3	24	2
UD	Rivotta	Rive d'Arcano	ERSA	S	100	4	1	17	12
UD	Coja	Tarcento	ERSA	S	100	12	4	17	1

LEGENDA

Si intende per:

Infestazione attiva = uova + larve 1° e 2° età vive

Infestazione dannosa = larve mature (3° età) vive e morte + pupe + fori d'uscita della mosca

Infestazione totale = comprende tutte le olive infestate, anche le forme morte

Mortalità = larve 1° + 2° età morte.

Per informazioni contattare i tecnici di zona:

- Gorizia, Pordenone, Udine cell. 3346564270 – 0432 529206

- Trieste cell. 3357543021

Gli Avvertimenti di difesa dell'olivo sono consultabili sul sito dell'ERSA
<http://www.ersa.fvg.it>