

SERVIZIO FITOSANITARIO E CHIMICO SERVIZIO SPERIMENTAZIONE

AVVERTIMENTO DIFESA OLIVO n°23 del 30 settembre 2011

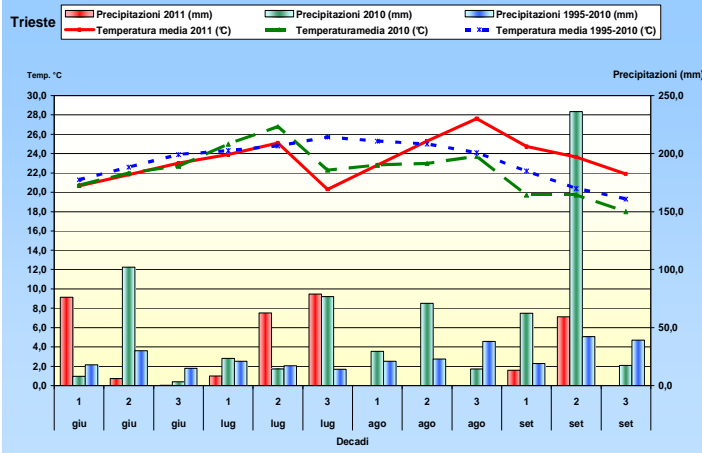
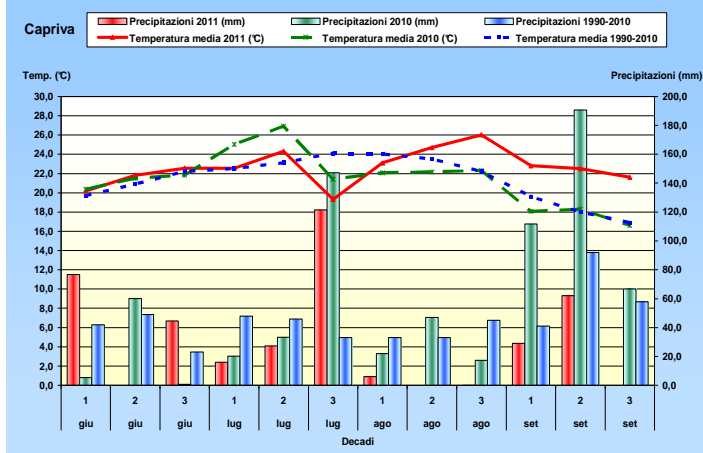
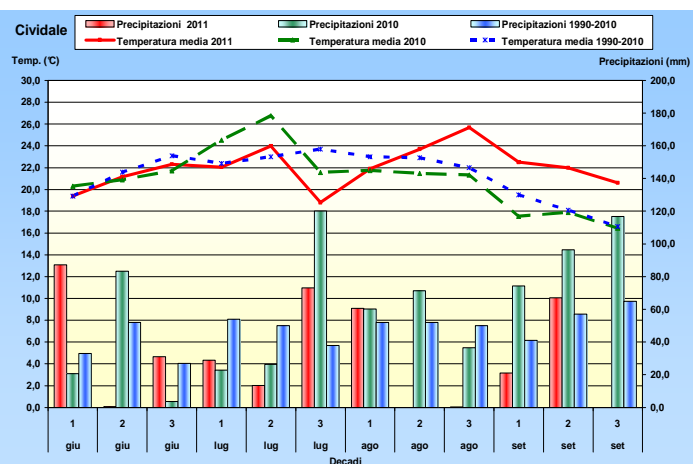
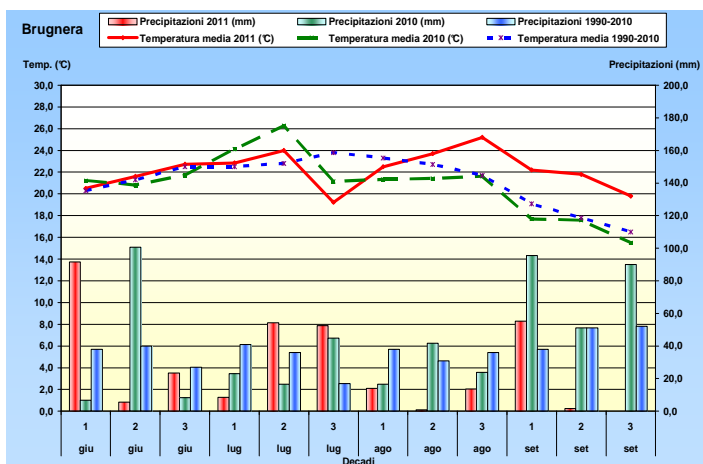
INFORMAZIONI GENERALI

Il 25 febbraio 2011 la Giunta Regionale del Friuli Venezia Giulia ha approvato con delibera n. 335 il Disciplinare di Produzione Integrata della Regione Autonoma Friuli Venezia Giulia da applicarsi nell'annata agraria 2010-2011.

Il Disciplinare di Produzione Integrata, comprensivo di norme generali, di norme tecniche agronomiche e rispettivi allegati fertilizzazione e irrigazione, di norme tecniche di coltura e di norme tecniche per la difesa integrata delle colture ed il controllo delle infestanti è consultabile sul sito dell'ERSA (<http://www.ersa.fvg.it/fitosanitaria/disciplinari-produzione-Integrata-fvg/riferimenti-tecnici-per-la-produzione-integrata-in-fvg-2011/>).

SITUAZIONE CLIMATICA

Le previsioni meteorologiche sono consultabili sul sito <http://www.osmer.fvg.it>



FENOLOGIA

Le fasi fenologiche prevalenti rilevate sono l'invaiaitura per le varietà precoci toscane e l'accrescimento del frutto e l'inizio dell'invaiaitura su varietà tardive, es. Bianchera.

INSETTI Mosca delle olive (*Bactrocera oleae*)

Monitoraggio catture adulti (vedi tabelle 1 e 2) – Le condizioni di temperatura del periodo continuano ad essere favorevoli allo sviluppo alla mosca olearia. I dati settimanali hanno evidenziato incrementi medi delle popolazioni nei comprensori di Pordenone, Muggia e Duino-Aurisina (TS) mentre nelle altre zone le catture si sono stabilizzate o continuano ad essere in lieve diminuzione ad eccezioni di alcune località.

Infestazione attiva (vedi tabella 3) – Sono proseguite le ovideposizioni e lo sviluppo larvale nelle drupe che hanno determinato infestazioni attive stabili, o lievemente crescenti nelle località ove l'efficacia dell'ultimo trattamento è ormai terminata, sempre sotto la soglia di intervento. In località di Aurisina (TS), Rubignacco e Coja (UD) è stata raggiunta la soglia di allerta. Nelle altre località i valori di infestazione attiva sono compresi tra lo 0 ed il 6%.

DIFESA

Difesa larvicida o curativa

– Qualora si verificassero ulteriori infestazioni o incrementi delle popolazioni si consiglia la raccolta anticipata oppure di valutare con i tecnici di zona un intervento con esche proteiche attivate con spinosad rispettando i tempi di carenza per l'inizio delle operazioni di raccolta.

– Solo agli olivicoltori delle località ove si prevede la raccolta delle varietà a maturazione tardiva (es. Bianchera) in novembre, si consiglia di valutare con i tecnici di zona l'opportunità di un tempestivo trattamento larvicida (solo su cv. Bianchera) rispettando il periodo di carenza del prodotto fitosanitario utilizzato (es.: dimetoato = 28 giorni) oppure un intervento con esche proteiche attivate con spinosad.

Difesa in olivicoltura biologica – Si consiglia di intervenire con un trattamento con esche proteiche attivate con spinosad alla cadenza di 8 giorni c.a. (max 5 trattamenti per stagione), oppure con *Beauveria bassiana* sulle drupe.

Si comunica l'apertura prossima dei frantoi prevista per il periodo 10-15 ottobre:

ELENCO DEI FRANTOI

- CIVIDALE - ITAS CIVIDALE 333 1064912
- RAGOGNA loc. Pignano - Via Pellegrino da S. Daniele n°3; 333 2069947
- CANEVA loc. Fiaschetti - Via Pasubio 19, Az. Casagrande Bruno; 348 7220577
- TRIESTE - Agricola di Trieste Soc. Coop. - Via Travnik, 10 - tel. 040 8990111
- TRIESTE - Parovel Group. S.r.l. - Zona Artigianale Dolina, 546 - tel. 040 227050 040 8326364
- DOBROVO (SLO) 386 31523894; 386 53044053

Si raccomanda di iniziare la raccolta rispettando rigorosamente il tempo di carenza del prodotto utilizzato per l'ultimo trattamento effettuato.

Si consiglia di prenotare il turno al frantoio affinché sia ridotto al minimo il periodo di tempo che intercorre tra la raccolta, la conservazione e la frangitura delle olive ai fini dell'ottenimento di produzioni di qualità.

TABELLA 1 - Catture Mosca delle olive (*Bactrocera oleae*) – GORIZIA – PORDENONE – UDINE

Prov.	Località	Comune	Tecnico controllo	Monitoraggio	23° sett.	24° sett.	25° sett.	26° sett.	27° sett.	28° sett.	29° sett.	30° sett.	31° sett.	32° sett.	33° sett.	34° sett.	35° sett.	36° sett.	37° sett.	38° sett.	39° sett.
					06-12 giu	13-19 giu	20-26 giu	27giu-03 lug	04 - 10 lug	11 - 17 lug	18 - 24 lug	25 - 31 lug	1 - 7 ago	8 - 14 ago	15 - 21 ago	22 - 28 ago	29ago - 04 set	5 - 11 set	12 - 18 set	19 - 25 set	26 set – 02 ott
GO	Capriva	Capriva	ERSA	S	/	/	/	1	4	0	1	0	1	0	0	0	2	2	2	0	1
GO	Russiz superiore	Capriva	AIPO	A	/	/	/	/	/	0	0	2	0	1	0	1	6	6	1	2	1
GO	Ruttars	Dolegna del Collio	ERSA	S	/	0	0	2	3	2	8	0	0	/	0	2	4	3	7	9	10
GO	Ruttars 2	Dolegna del Collio	ERSA	FVG	/	/	/	/	/	3	2	1	/	/	5	6	19	37	26	37	25
GO	Gorizia Oslavia	Gorizia	DOP T.	FVG	0	0	0	1	1	5	6	3	0	0	1	4	9	12	8	2	1
GO	Sant'Andrea	Gorizia	AIPO	A	/	/	/	/	/	/	/	/	/	/	/	/	/	/	/	/	/
GO	Gradisca d'Isonzo	Gradisca	DOP T.	FVG	0	0	0	0	0	0	0	0	0	0	2	5	8	15	9	1	1
GO	Fossalon	Grado	AIPO	A	/	/	/	/	/	/	/	0	1	/	/	2	1	2	2	2	/
GO	Mossa 1	Mossa	DOP T.	FVG	1	2	0	0	1	6	3	0	0	0	1	5	7	12	7	2	1
GO	Mossa 2	Mossa	ERSA	FVG	/	/	/	/	/	1	2	1	0	/	0	0	0	0	0	0	1
GO	Ronchi aereoporto	Ronchi dei Legionari	DOP T.	FVG	0	0	0	0	0	0	0	0	0	0	3	6	10	19	10	4	3
GO	Ronchi dei Legionari	Ronchi dei Legionari	AIPO	A	/	/	/	/	/	/	/	/	/	/	/	/	/	/	/	/	/
GO	Castelnuovo	Sagrado	AIPO	S/A	0	0	0	0	7	0	0	1	1	0	0	1	0	0	0	0	0
GO	San Lorenzo isontino	San Lorenzo is.	AIPO	A	/	/	/	/	/	0	1	0	2	0	0	1	3	3	3	0	1
PN	Somprado di sopra	Aviano	ERSA	FVG	/	/	/	/	/	0	0	0	0	/	/	0	2	1	3	1	1
PN	Somprado di sotto	Aviano	ERSA	S	/	0	0	0	0	2	0	1	0	0	0	1	4	5	0	0	1
PN	Caneva	Caneva	ERSA	S	/	1	1	7	7	0	3	5	1	/	11	9	8	23	9	5	25
PN	Fiaschetti	Caneva	ERSA	S	0	0	0	0	4	1	0	0	0	0	1	2	0	8	5	2	3
PN	Stevenà	Caneva	ERSA	FVG	/	/	/	/	/	3	1	2	3	/	5	4	6	6	9	3	3
PN	Coltura	Polcenigo	ERSA	FVG	/	/	/	/	/	0	1	1	0	/	0	0	2	2	2	0	1
PN	Parco S.Floriano	Polcenigo	ERSA	FVG	/	/	/	/	/	0	0	1	0	/	0	1	0	2	0	0	0
UD	Buttrio 1	Buttrio	DOP T.	FVG	1	2	0	0	0	1	1	1	0	0	2	3	6	11	6	4	2
UD	Buttrio 2	Buttrio	ERSA	FVG	/	/	/	/	/	1	2	2	1	/	4	1	9	6	5	13	11
UD	Gagliano 1	Cividale	AIPO	A	/	/	/	/	/	2	5	2	1	0	0	0	3	2	0	0	0
UD	Gagliano 2	Cividale	AIPO	A	/	/	/	/	/	3	2	3	4	2	2	0	3	10	13	5	6
UD	Gallo	Cividale	ERSA	FVG	/	/	/	/	/	1	1	0	0	/	0	0	2	1	1	8	1
UD	Montebello	Cividale	AIPO	A	/	/	/	/	/	/	0	0	0	0	0	1	1	5	2	3	2
UD	Rubignacco	Cividale	ERSA	S	/	0	1	2	0	2	2	18	16	5	7	5	22	11	10	9	14
UD	Spessa	Cividale	AIPO	A	/	/	/	/	/	1	0	3	2	0	0	12	22	32	5	8	8
UD	Campeglio	Faedis	AIPO	A	/	/	/	/	/	0	5	1	3	2	1	4	6	12	9	9	7
UD	Gemona	Gemona	ERSA	FVG	/	/	/	/	/	1	3	0	0	0	0	0	1	0	0	0	3
UD	Abbazia Rosazzo	Manzano	AIPO	A	/	/	/	/	/	2	1	1	0	0	0	0	3	0	4	2	1
UD	Manzano	Manzano	DOP T.	FVG	0	0	0	0	0	2	1	1	0	0	1	3	8	18	11	3	1
UD	Bottenicco	Moimacco	ERSA	FVG	/	/	/	/	/	0	0	0	0	0	0	0	1	2	0	0	0
UD	Osoppo	Osoppo	ERSA	FVG	/	/	/	/	/	4	2	1	0	/	1	1	6	2	2	3	2
UD	Premariacco	Premariacco	DOP T.	FVG	0	0	0	0	0	2	1	1	0	0	3	7	11	21	17	7	3
UD	S.Pietro	Ragogna	ERSA	S	/	0	0	7	4	0	0	0	0	1	2	0	8	12	4	2	2
UD	Villuzza	Ragogna	ERSA	FVG	/	/	/	/	/	0	1	0	1	/	0	1	2	2	3	4	6
UD	Rivotta	Rive d'Arcano	ERSA	S	/	0	0	0	1	0	0	0	2	2	7	2	12	0	2	1	5
UD	Coja	Tarcento	ERSA	S	/	0	1	1	5	9	1	0	0	0	0	0	0	0	0	0	1
UD	Torreano	Torreano di Cividale	AIPO	A	/	/	/	/	/	0	4	5	1	1	2	0	1	2	1	1	1
UD	Leonacco	Tricesimo	AIPO	A	/	/	/	/	/	0	0	0	2	0	0	0	1	4	1	1	1

TABELLA 2 - Catture Mosca delle olive (*Bactrocera oleae*) – provincia di TRIESTE

Prov.	Località	Comune	Tecnico controllo	Monitoraggio	23° sett.	24° sett.	25° sett.	26° sett.	27° sett.	28° sett.	29° sett.	30° sett.	31° sett.	32° sett.	33° sett.	34° sett.	35° sett.	36° sett.	37° sett.	38° sett.	39° sett.
					06-12 giu	13-19 giu	20-26 giu	27giu-03 lug	04 - 10 lug	11 - 17 lug	18 - 24 lug	25 - 31 lug	1 - 7 ago	8 - 14 ago	15 - 21 ago	22 - 28 ago	29ago - 04 set	5 - 11 set	12 - 18 set	19 - 25 set	26 set - 02 ott
TS	Aurisina 1	Duino-Aurisina	ERSA	S	0	0	1	0	6	5	2	1	1	3	2	0	4	16	3	0	20
TS	Aurisina 2	Duino-Aurisina	ERSA	S	0	0	0	2	3	3	0	0	0	1	1	0	3	5	1	1	7
TS	Ceroglie agrit.	Duino-Aurisina	AIPO	A	/	0	0	0	2	8	7	0	0	0	0	0	4	6	2	1	7
TS	Ceroglie sta.	Duino-Aurisina	AIPO	A	/	/	/	/	/	1	0	0	0	0	0	0	1	1	0	0	3
TS	Medeazza	Duino-Aurisina	AIPO	A	1	0	0	0	0	2	3	3	0	0	6	9	12	19	8	3	1
TS	Medeazza	Duino-Aurisina	PROV.TS	S	/	/	/	/	/	/	1	0	0	2	0	0	3	6	3	4	7
TS	S. Pelagio	Duino-Aurisina	DOP T.	FVG	0	0	0	0	0	0	1	1	0	0	7	11	14	24	17	5	2
TS	Chiampore	Muggia	PROV.TS	S	0	0	2	3	2	10	13	8	2	3	8	35	42	48	12	3	4
TS	Darsella S.Bartolomeo 1	Muggia	AIPO	A	/	1	0	0	4	8	3	3	1	2	8	25	16	18	17	20	14
TS	Darsella S.Bartolomeo 2	Muggia	AIPO	A	/	/	/	/	/	8	5	2	1	0	14	0	3	22	5	7	6
TS	Darsella S.Bartolomeo 3	Muggia	AIPO	A	/	1	0	2	16	7	2	6	2	4	44	12	6	20	6	6	7
TS	Noghere	Muggia	PROV.TS	S	0	0	0	0	0	4	2	2	0	1	0	28	22	30	13	2	5
TS	Pisciolon	Muggia	AIPO	A	/	/	/	/	/	5	0	1	1	0	7	7	3	12	3	4	4
TS	Pisciolon	Muggia	PROV.TS	S	0	1	0	1	1	3	4	2	0	3	5	20	26	31	21	5	8
TS	Punta sottile	Muggia	DOP T.	FVG	0	0	1	2	1	7	6	5	1	2	4	15	22	29	18	2	6
TS	S. Barbara	Muggia	AIPO	A	/	/	/	/	/	0	2	0	0	1	2	10	14	10	6	4	5
TS	S. Barbara alta	Muggia	PROV.TS	S	1	0	0	1	0	2	5	1	0	2	3	21	23	28	9	6	3
TS	S. Barbara bassa	Muggia	DOP T.	FVG	0	0	1	1	1	3	1	3	0	2	3	15	13	22	8	1	2
TS	Bagnoli centro	S. Dorligo	PROV.TS	S	1	0	0	0	1	7	6	5	1	2	4	10	18	26	8	3	2
TS	Bagnoli centro valle	S. Dorligo	PROV.TS	S	0	0	0	0	1	5	5	6	2	3	6	36	61	49	21	2	6
TS	Bagnoli ovest	S. Dorligo	DOP T.	FVG	0	0	0	0	0	3	5	1	0	0	1	48	41	44	15	2	1
TS	Caresana	S. Dorligo	PROV.TS	S	0	1	1	2	3	18	12	9	1	1	0	43	59	37	23	5	2
TS	Cisterne Polijane	S. Dorligo	PROV.TS	S	3	0	0	0	1	4	5	6	1	1	0	8	12	19	5	6	4
TS	Dolga Krona	S. Dorligo	PROV.TS	S	0	0	0	0	0	5	4	1	0	2	2	11	14	23	10	2	6
TS	M Celo est	S. Dorligo	DOP T.	FVG	0	1	0	1	2	6	3	1	0	3	5	9	16	15	5	1	4
TS	M Celo nord	S. Dorligo	PROV.TS	S	0	0	0	0	0	5	3	2	0	1	0	4	8	15	11	6	3
TS	M Celo ovest	S. Dorligo	DOP T.	FVG	0	0	0	0	2	7	6	2	0	5	7	5	9	11	7	1	2
TS	M Celo sud	S. Dorligo	PROV.TS	S	2	0	0	0	0	4	5	1	0	4	6	2	6	12	6	5	1
TS	Prebenico	S. Dorligo	PROV.TS	S	0	1	0	0	1	9	11	8	0	1	3	23	32	41	15	2	6
TS	Puglie Domio	S. Dorligo	AIPO	A	/	/	/	/	/	1	6	16	12	8	11	3	14	16	14	12	14
TS	S. Antonio in bosco 1	S. Dorligo	DOP T.	FVG	0	0	1	2	0	2	1	1	0	2	3	5	9	15	4	3	2
TS	S. Antonio in bosco 2	S. Dorligo	PROV.TS	S	1	0	0	1	1	5	3	0	0	0	2	9	17	23	6	2	1
TS	S. Antonio in bosco 3	S. Dorligo	DOP T.	FVG	0	0	0	0	0	4	5	2	0	1	0	3	8	15	8	2	1
TS	S. Antonio in bosco 4	S. Dorligo	PROV.TS	S	0	0	0	0	2	6	3	1	0	0	0	2	5	9	8	4	2
TS	S. Antonio in bosco 5	S. Dorligo	AIPO	A	/	/	/	/	/	4	4	3	4	3	4	9	10	13	16	6	5
TS	S. Giuseppe della chiusa	S. Dorligo	PROV.TS	S	0	1	1	1	1	2	0	0	0	1	1	12	21	28	9	2	1
TS	Domio	Trieste	PROV.TS	S	0	0	0	0	0	6	3	4	1	3	5	25	13	28	12	4	4
TS	S. Croce Costiera alta	Trieste	PROV.TS	S	0	0	0	0	0	3	5	2	0	0	7	26	21	29	11	2	2
TS	S. Croce Costiera bassa	Trieste	DOP T.	FVG	0	1	0	0	1	5	4	1	0	0	8	20	22	31	13	3	2
TS	S.M.M. Inferiore 1	Trieste	DOP T.	FVG	0	0	1	0	0	4	6	3	0	0	0	19	17	23	15	3	1
TS	S.M.M. Inferiore 2	Trieste	PROV.TS	S	1	0	1	0	2	8	7	1	1	3	4	12	16	33	14	2	2
TS	S.M.M. Inferiore 3	Trieste	PROV.TS	S	0	0	0	0	0	3	4	3	1	1	5	11	17	29	9	1	1
TS	Trieste Costalunga	Trieste	DOP T.	FVG	0	1	0	0	3	5	3	1	0	2	4	26	21	27	7	4	4

Legenda: S = monitoraggio nell'ambito del progetto interreg Italia-Slovenia Sigma2

A = monitoraggio aziendale

FVG = monitoraggio rientrante nelle attività di competenza ERSA e DOP TERGESTE

**TABELLA 3 – Infestazione attiva di Mosca delle olive (*Bactrocera oleae*)
39° settimana dal 26 settembre al 2 ottobre 2011**

Prov.	Località	Comune	Tecnico controllo	Monitoraggio	N° drupe esaminate	% INFESTAZIONE ATTIVA	% INFESTAZIONE DANNOSA	% INFESTAZIONE TOTALE	% MORTALITA'
GO	Capriva	Capriva	ERSA	S	100	0	1	5	4
GO	Ruttars	Dolegna del Collio	ERSA	S	100	3	37	41	1
GO	Gorizia Oslavia	Gorizia	DOP T.	FVG	100	4	8	16	4
GO	Gradisca d'Isonzo	Gradisca	DOP T.	FVG	100	4	7	14	3
GO	Mossa 1	Mossa	DOP T.	FVG	100	3	6	12	3
GO	Ronchi aereoporto	Ronchi dei Legionari	DOP T.	FVG	100	2	7	13	4
GO	Castelnuovo	Sagrado	AIPO	A/S	50	2	4	6	0
PN	Somprado di sotto	Aviano	ERSA	S	100	2	4	40	34
PN	Caneva	Caneva	ERSA	S	100	1	12	34	21
PN	Fiaschetti	Caneva	ERSA	S	100	3	19	23	1
TS	Aurisina 1	Duino-Aurisina	ERSA	S	100	4	8	12	0
TS	Aurisina 2	Duino-Aurisina	ERSA	S	100	8	7	16	1
TS	Ceroglie	Duino-Aurisina	AIPO	A	50	2	6	8	0
TS	Medeazza	Duino-Aurisina	PROV.TS	S	100	1	10	19	8
TS	S. Pelagio	Duino-Aurisina	DOP T.	FVG	100	1	7	13	5
TS	Chiampore	Muggia	PROV.TS	S	100	1	11	18	6
TS	Darsella S.Bartolomeo 1	Muggia	AIPO	A	50	6	20	26	0
TS	Darsella S.Bartolomeo 2	Muggia	AIPO	A	50	0	0	0	0
TS	Darsella S.Bartolomeo 3	Muggia	AIPO	A	50	0	0	0	0
TS	Noghère	Muggia	PROV.TS	S	100	2	10	19	7
TS	Pisciolon	Muggia	AIPO	A	50	2	4	6	0
TS	Pisciolon	Muggia	PROV.TS	S	100	2	7	18	9
TS	Punta sottile	Muggia	DOP T.	FVG	100	2	6	12	4
TS	S. Barbara	Muggia	AIPO	A	50	4	4	8	0
TS	S. Barbara alta	Muggia	PROV.TS	S	100	1	7	16	8
TS	S. Barbara bassa	Muggia	DOP T.	FVG	100	3	8	16	5
TS	Bagnoli centro	S. Dorligo	PROV.TS	S	100	5	13	30	12
TS	Bagnoli centro valle	S. Dorligo	PROV.TS	S	100	4	8	17	5
TS	Bagnoli ovest	S. Dorligo	DOP T.	FVG	100	5	7	14	2
TS	Caresana	S. Dorligo	PROV.TS	S	100	1	10	21	10
TS	Cisterne Polijane	S. Dorligo	PROV.TS	S	100	5	5	12	2
TS	Dolga Krona	S. Dorligo	PROV.TS	S	100	1	8	15	6
TS	Domio	S. Dorligo	AIPO	A	50	6	14	20	0
TS	M Celo est	S. Dorligo	DOP T.	FVG	100	0	4	5	1
TS	M Celo nord	S. Dorligo	PROV.TS	S	100	0	1	4	3
TS	M Celo ovest	S. Dorligo	DOP T.	FVG	100	0	3	5	2
TS	M Celo sud	S. Dorligo	PROV.TS	S	100	1	5	7	1
TS	Prebenico	S. Dorligo	PROV.TS	S	100	3	4	11	4
TS	S. Antonio in bosco 1	S. Dorligo	DOP T.	FVG	100	4	8	14	2
TS	S. Antonio in bosco 2	S. Dorligo	PROV.TS	S	100	2	8	10	0
TS	S. Antonio in bosco 3	S. Dorligo	DOP T.	FVG	100	1	5	10	4
TS	S. Antonio in bosco 4	S. Dorligo	PROV.TS	S	100	2	7	14	5
TS	S. Giuseppe della chiesa	S. Dorligo	PROV.TS	S	100	1	7	12	4
TS	S. Antonio	S. Dorligo	AIPO	A	50	2	2	4	0
TS	Domio	Trieste	PROV.TS	S	100	2	7	15	6
TS	S. Croce Costiera alta	Trieste	PROV.TS	S	100	1	13	20	6
TS	S. Croce Costiera bassa	Trieste	DOP T.	FVG	100	1	14	22	7
TS	S.M.M. Inferiore 1	Trieste	DOP T.	FVG	100	1	10	18	7
TS	S.M.M. Inferiore 2	Trieste	PROV.TS	S	100	0	9	12	3

TS	S.M.M. Inferiore 3	Trieste	PROV.TS	S	100	1	7	12	4
TS	Trieste Costalunga	Trieste	DOP T.	FVG	100	2	9	19	8
UD	Buttrio 1	Buttrio	DOP T.	FVG	100	5	4	13	4
UD	Rubignacco	Cividale	ERSA	S	100	7	3	29	19
UD	Gemona	Gemona	ERSA	FVG	100	4	17	26	5
UD	Manzano	Manzano	DOP T.	FVG	100	2	7	12	3
UD	Bottenicco	Moimacco	ERSA	FVG	100	4	3	7	0
UD	Premariacco	Premariacco	DOP T.	FVG	100	1	6	12	5
UD	S.Pietro	Ragogna	ERSA	S	100	5	4	42	33
UD	Rivotta	Rive d'Arcano	ERSA	S	100	2	4	26	20
UD	Coja	Tarcento	ERSA	S	100	7	2	25	16

LEGENDA

Si intende per:

Infestazione attiva = uova + larve 1° e 2° età vive

Infestazione dannosa = larve mature (3° età) vive e morte + pupe + fori d'uscita della mosca

Infestazione totale = comprende tutte le olive infestate, anche le forme morte

Mortalità = larve 1° + 2° età morte.

Per informazioni contattare i tecnici di zona:

- Gorizia, Pordenone, Udine cell. 3346564270 – 0432 529206

- Trieste cell. 3357543021

Gli Avvertimenti di difesa dell'olivo sono consultabili sul sito dell'ERSA
<http://www.ersa.fvg.it>