

SERVIZIO FITOSANITARIO E CHIMICO SERVIZIO SPERIMENTAZIONE

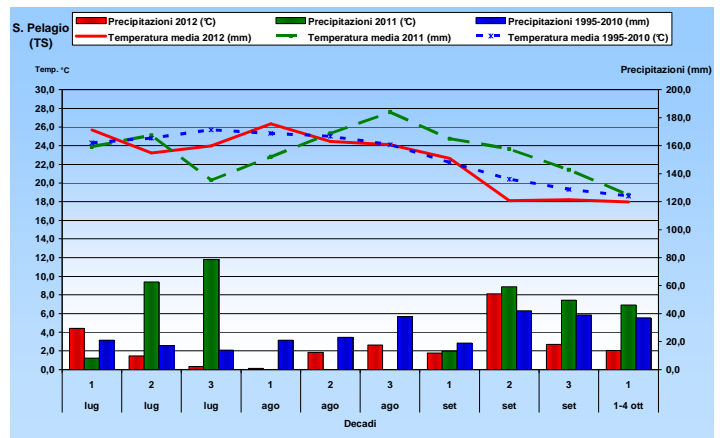
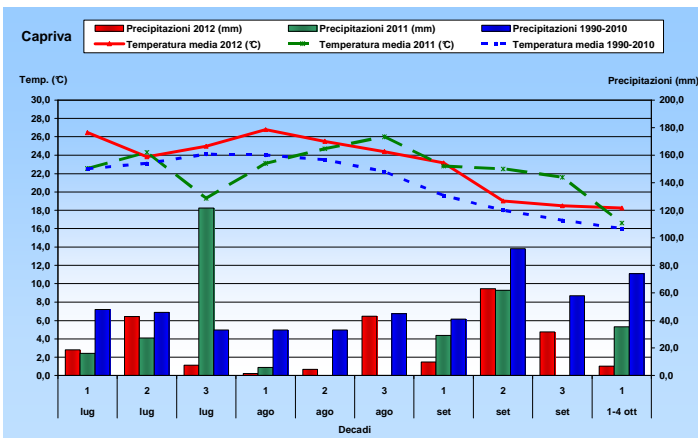
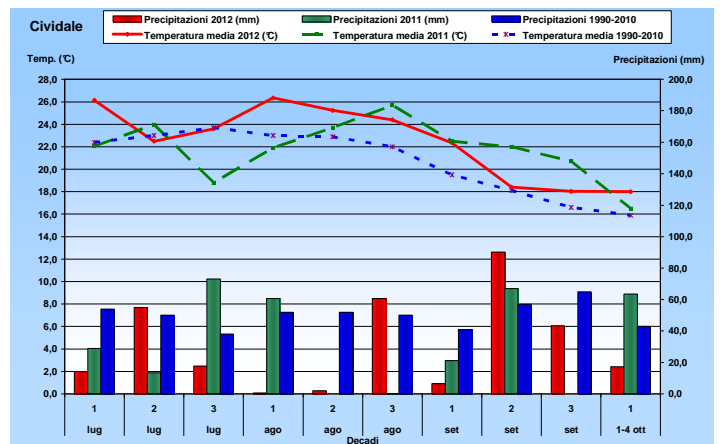
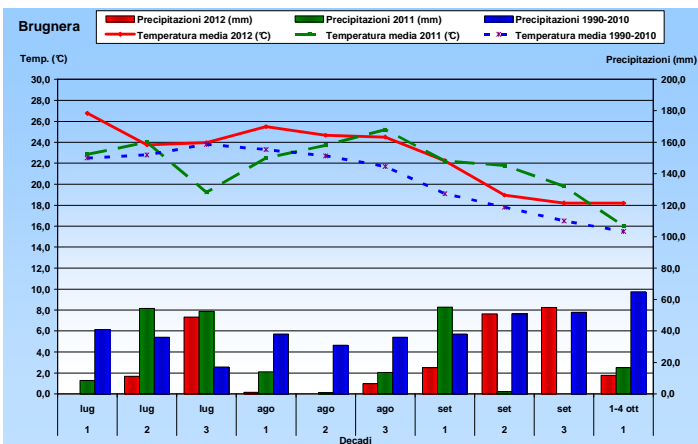
AVVERTIMENTO DIFESA OLIVO n°24 del 5 ottobre 2012

INFORMAZIONI GENERALI

Con la delibera 539 del 29 marzo 2012 della Giunta Regionale è stato approvato il Disciplinare di produzione integrata delle colture della Regione Autonoma Friuli Venezia Giulia. Il testo della delibera è consultabile sul sito www.regione.fvg.it/asp/DelibereInternet/asp/internet/layout1.asp oppure sul sito dell'ERSA – Agenzia regionale per lo sviluppo rurale <http://www.ersa.fvg.it/fitosanitaria/disciplinariproduzione-Integrata-fvg/disciplinari-di-produzione-integrata-anno-2012/>

SITUAZIONE CLIMATICA

Le previsioni meteorologiche sono consultabili sul sito <http://www.osmer.fvg.it>



SITUAZIONE FENOLOGICA

In tutti i comprensori prosegue l'invaiaitura delle varietà toscane.



Foto 1: Cividale – Invaiaitura varietà precoce



Foto 2: Cividale - Bianchera



Foto 3: Caneva - Frantoio

INSETTI**Mosca delle olive (*Bactrocera oleae*)**

Le temperature superiori ai valori di lungo periodo favoriscono l'attività di volo della mosca soprattutto nelle sub-aree litoranee o più calde. In particolare, rispetto la settimana precedente, il monitoraggio ha evidenziato catture medie in aumento nella zona di Muggia e ancora elevate in alcune località della zona di San Dorligo mentre in quasi tutti gli altri comprensori è stata rilevata una graduale tendenza alla diminuzione delle popolazioni (vedi tabella n. 1).

I controlli dello sviluppo larvale nelle drupe hanno evidenziato la riduzione delle ovideposizioni e degli stadi di sviluppo larvale giovanile dell'insetto, nonché un incremento degli stadi di sviluppo più avanzati (larve di 3° età, pupe e adulti sfarfallati).

L'infestazione attiva rilevata si è mantenuta al di sotto della soglia d'intervento con valori compresi tra 0-6% ad eccezione (vedi tabella n. 2).

Per la verifica dell'infestazione attiva si consiglia di contattare i tecnici di zona (Gorizia, Pordenone, Udine 0432 529206 cell. 3346564270; Trieste cell. 3357543021).

Difesa

In considerazione dei periodi di raccolta ormai vicini e del tempo di carenza dei prodotti fitosanitari larvicidi (dimetoato 28 giorni) non è più possibile effettuare eventuali interventi larvicidi.

Difesa adulticida – Si consiglia di continuare ad intervenire con specifici interventi adulticidi in relazione alle diverse tecniche di difesa che vengono utilizzate:

- Esche proteiche : Si consiglia di continuare ad effettuare un trattamento con spinosad associato ad esca proteica, secondo le disposizioni dei tecnici di zona e delle indicazioni di etichetta (al massimo n. 5 trattamenti consentiti); agli olivicoltori che avessero già effettuato in precedenza un trattamento, che fosse stato dilavato dalle piogge, si consiglia di ripeterlo.
- Trattamenti adulticidi chimici: eventuali trattamenti adulticidi, per ridurre le popolazioni in zone con elevate catture, possono essere effettuati con deltametrina o piretro (7 e 2/3 giorni di carenza).
- Trattamenti "Olivicoltura biologica": Alle aziende biologiche si consiglia di contrastare l'attività di ovideposizione della mosca anche tramite trattamenti spore del fungo *Beauveria bassiana*, ad integrazione dell'utilizzo delle strategie di difesa di cattura massale e Attract and kill.

Per informazioni contattare i tecnici di zona:

- Gorizia, Pordenone, Udine cell. 3346564270 – 0432 529206

- Trieste cell. 3357543021

TABELLA 1 - Catture Mosca delle olive (*Bactrocera oleae*) - 40° settimana dal 1 – 8 ottobre 2012

Prov.	Comune	Località	Servizio Tecnico controllo	24° sett.	25° sett.	26° sett.	27° sett.	28° sett.	29° sett.	30° sett.	31° sett.	32° sett.	33° sett.	34° sett.	35° sett.	36° sett.	37° sett.	38° sett.	39° sett.	40° sett.
				11 – 17 giu	18 – 24 giu	25 giu – 1 lug	2 – 8 lug	9 – 15 lug	16 – 22 lug	23 – 29 lug	30 lug – 5 ago	6 - 12 ago	13 - 19 ago	20 - 26 ago	27 ago – 2 set	3 – 9 set	10 – 16 set	17 – 23 set	24 – 30 set	1 – 8 set
GO	Capriva	Capriva	ERSA			0	0	0	0	0	0	0	0	0	0	0	0	0	0	0
GO	Capriva	Russiz superiore	CIASE						1	0	0	0	1	0	0	0	0	2		
GO	Dolegna del Collio	Ruttars est	ERSA						0	0	0		0	0	0	0	2	2	1	1
GO	Dolegna del Collio	Ruttars sud	ERSA			0	0	0	0	1	2	0	1	2	0	1	4	0	0	3
GO	Gorizia	Gorizia Oslavia	DOP TS	0	0	0	2	3	1	0	4	1	1	7	11	12	14	19	12	9
GO	Gradisca	Gradisca d'Isonzo	DOP TS	0	0	0	0	0	0	0	1	2	3	3	7	9	12	18	11	7
GO	Mossa	Mossa	DOP TS	0	0	0	0	0	0	0	0	0	1	2	12	15	12	20	12	10
GO	Mossa	Mossa	ERSA							0		0	0	0	0	0	1	1	0	
GO	Ronchi d.L.	Ronchi aereoporto	DOP TS	0	0	0	0	0	0	0	0	0	1	3	5	7	7	3	2	1
GO	S.Floriano del Collio	Vallerisce	ERSA						2	1	0		0	0	0	0	2	2	2	1
GO	Sagrado	Castelnuovo	CIASE						0	0	0	0		2	12	5	13	0		
PN	Aviano	Somprado di sopra	ERSA						1	0	0		0	0	1	0	1	1	0	0
PN	Aviano	Somprado di sotto	ERSA		0	0	0	0	4	0	0	0	0	1	2	0	4	1	6	6
PN	Caneva	Caneva	ERSA		1	0	0	2	0	2	1	0	0	3	3	0	3	4	11	7
PN	Caneva	Fiaschetti	ERSA		0	0	1	0	0	0	0	0	0	0	0	0	0	0	0	0
PN	Caneva	Stevenà	ERSA						4	0	0		4	1	6	10	4	6	5	3
PN	Polcenigo	Coltura	ERSA						0	0	0		1	0	6	1	2	2	1	1
TS	D.-Aurisina	Ceroglie	CIASE								0	0	0	0	0	2	5	1		
TS	D.-Aurisina	Medeazza	DOP TS	0	0	0	0	0	0	0	0	1	1	1	2	5	17	19	8	3
TS	D.-Aurisina	S. Pelagio	DOP TS	0	0	0	0	0	0	0	0	0	1	1	2	4	9	17	10	2
TS	Muggia	Dars. S. Bartolomeo	CIASE								8	5	27	14	12	22	9	12		
TS	Muggia	Dars. S. Bartolomeo (Laz.)	CIASE							1	1	1	1	1	0	6	11	2		
TS	Muggia	Muggia Noghere	DOP TS	0	0	0	0	0	0	1	1	2	2	5	7	11	16	19	8	11
TS	Muggia	Muggia Chiampore	DOP TS	0	2	1	3	1	1	1	7	1	3	9	10	15	21	34	18	21
TS	Muggia	Muggia Pisciolon	DOP TS	0	0	0	0	3	0	2	3	5	6	12	10	14	23	29	11	27
TS	Muggia	Muggia Punta Sottile	DOP TS	0	1	1	2	7	0	1	4	1	3	10	11	12	15	12	10	11
TS	Muggia	S. Barbara Alta	DOP TS	0	0	1	1	2	2	1	2	3	4	7	8	10	18	22	9	16
TS	Muggia	S. Barbara Bassa	DOP TS	0	1	2	7	9	4	3	3	2	3	4	5	5	8	12	4	7
TS	Muggia	Pisciolon	CIASE										11	5	6	3	6	4		
TS	S. Dorligo	Bagnoli 1	DOP TS	0	0	0	0	1	0	0	0	1	1	4	6	10	12	14	7	5
TS	S. Dorligo	Bagnoli 2	DOP TS	0	0	0	0	2	0	0	0	1	2	2	7	9	18	11	3	3
TS	S. Dorligo	Bagnoli 3	DOP TS	0	0	0	0	1	0	0	0	2	1	2	7	6	17	10	6	2
TS	S. Dorligo	Caresana	DOP TS	0	1	1	3	4	1	0	0	1	2	4	7	2	12	15	12	14
TS	S. Dorligo	Cisterne Polijane	DOP TS	0	0	0	0	0	2	2	2	0	1	7	13	19	20	18	11	8
TS	S. Dorligo	Dolga Krona	DOP TS	0	0	0	0	2	1	2	1	0	1	6	8	8	10	11	7	12
TS	S. Dorligo	Domio	DOP TS	0	0	0	0	1	0	0	0	1	2	3	3	5	11	16	8	8
TS	S. Dorligo	M Celo est 4	DOP TS	0	0	0	0	1	0	0	0	2	2	3	4	4	8	17	12	9
TS	S. Dorligo	M Celo nord 1	DOP TS	0	0	0	0	3	1	0	0	0	1	2	5	9	16	13	7	4
TS	S. Dorligo	M Celo ovest 3	DOP TS	0	0	0	0	1	0	0	0	0	1	7	9	6	7	19	11	6
TS	S. Dorligo	M Celo sud 2	DOP TS	0	0	0	0	2	1	0	0	1	3	9	10	2	8	14	3	3
TS	S. Dorligo	Prebenico	DOP TS	0	0	0	1	1	1	0	0	0	1	3	5	3	5	17	10	11
TS	S. Dorligo	S. Antonio in bosco 1	DOP TS	0	1	0	0	0	0	0	0	0	1	4	5	3	11	23	13	9
TS	S. Dorligo	S. Antonio in Bosco 2	DOP TS	0	0	0	0	0	1	0	0	0	2	3	9	12	11	22	11	7
TS	S. Dorligo	S. Antonio in Bosco 3	DOP TS	0	0	0	0	0	0	0	0	0	2	2	6	9	19	27	6	5
TS	S. Dorligo	S. Antonio in bosco 4	DOP TS	0	0	0	2	1	0	1	1	0	3	3	1	8	21	22	8	4
TS	S. Dorligo	S. Giuseppe della chiesa	DOP TS	0	1	0	0	0	0	0	0	1	2	3	3	7	9	8	3	1
TS	Trieste	S. Croce Costiera 1	DOP TS	0	0	0	0	2	0	0	0	2	2	3	3	7	19	12	2	5

Prov.	Comune	Località	Servizio Tecnico controllo	24° sett.	25° sett.	26° sett.	27° sett.	28° sett.	29° sett.	30° sett.	31° sett.	32° sett.	33° sett.	34° sett.	35° sett.	36° sett.	37° sett.	38° sett.	39° sett.	40° sett.
				11 - 17 giu	18 - 24 giu	25 giu - 1 lug	2 - 8 lug	9 - 15 lug	16 - 22 lug	23 - 29 lug	30 lug - 5 ago	6 - 12 ago	13 - 19 ago	20 - 26 ago	27 ago - 2 set	3 - 9 set	10 - 16 set	17 - 23 set	24 - 30 set	1 - 8 set
TS	Trieste	S. Croce Costiera 2	DOP TS	0	0	0	0	1	1	0	0	1	2	3	5	6	11	22	10	4
TS	Trieste	S.M.M. Inferiore 1	DOP TS	0	1	1	1	1	1	2	2	1	2	6	6	5	10	14	1	4
TS	Trieste	S.M.M. Inferiore 2	DOP TS	0	1	3	5	5	4	7	8	2	3	7	9	3	8	17	19	8
TS	Trieste	S.M.M. Inferiore 3	DOP TS	0	0	0	1	1	0	2	3	4	4	9	1	8	15	17	9	4
TS	Trieste	Trieste Costalunga	DOP TS	0	0	0	1	1	0	1	1	2	3	3	4	8	9	12	2	5
UD	Buttrio	Buttrio	DOP TS	0	0	0	0	0	0	0	1	1	2	3	4	5	7	21	9	8
UD	Buttrio	Caminetto	ERSA							1	0		0	0	0	0	1	0	0	
UD	Cividale	Galliano	CIASE						1	0	0	0	0	0	6	0	2	1		
UD	Cividale	Grupignano	ERSA						2	1	1		1	1	0	1	1	1	0	0
UD	Cividale	Rubignacco	ERSA			0	0	3	1	0	1	2	1	1	1	10	12	9	4	1
UD	Cividale	Spessa	CIASE						0	0	0	1	0	0	4	4	1	1		
UD	Cividale	Torreano	CIASE						0	0	0	0	1	0	1	0	0	0		
UD	Faedis	Campeggio	ERSA						0	1	1		1	1	1	5	5	1	0	2
UD	Gemona	Gemona	ERSA			0	1	2	0	0	0	0	0	1	1	0	0	0	0	0
UD	Manzano	Abbazia Rosazzo	CIASE						0	1	0	0	1	0	2	1	1	3		
UD	Manzano	Manzano	DOP TS	0	0	0	0	0	0	0	0	0	1	4	10	12	14	18	11	10
UD	Moimacco	Bottenicco	ERSA			0	0	0	1	0	0	1	0	0	0	1	2	1	0	1
UD	Osoppo	Osoppo	ERSA						4	0	1		1	0	0	4	1	0	3	2
UD	Palazzolo dello Stella	Palazzolo dello Stella	ERSA								0		0	0	0	2	1	1	0	
UD	Pozzuolo del Friuli	Pozzuolo del Friuli	ERSA							0	0		0	1	0	1	1	4	2	1
UD	Premariacco	Premariacco	DOP TS	0	0	0	0	0	0	0	2	1	1	2	7	7	9	17	5	4
UD	Ragogna	S.Pietro	ERSA		0	0	0	2	0	4	0	1	1	3	3	6	8	7	6	9
UD	Ragogna	Villuzza	ERSA						2	2	1		0	0	0	4	4	2	3	3
UD	Rive d'Arcano	Rivotta	ERSA		0	0	0	0	0	0	0	0		3	2	8	6	0	1	2
UD	Tarcento	Coja alta	ERSA								0		3	1	0	0	2	0	1	1
UD	Tarcento	Coja bassa	ERSA			0	1	1	1	0	0	0	0	0	0	6	1	4	2	3
UD	Tarcento	Sedilis	ERSA							0	0		0	1	1	1	0	0	2	0

**TABELLA 2 – Infestazione attiva di Mosca delle olive (*Bactrocera oleae*)
 40° settimana dal 1 – 8 ottobre 2012**

Prov.	Comune	Località	Servizio tecnico controllo	N° drupe esaminate	% INFESTAZIONE ATTIVA	% INFESTAZIONE DANNOSA	% INFESTAZIONE TOTALE	% MORTALITA'
GO	Capriva	Capriva	ERSA	100	0	0	1	1
GO	Dolegna del Collio	Ruttars	ERSA	100	0	13	13	0
GO	Sagrado	Castelnuovo	ERSA	100	1	0	2	1
PN	Aviano	Somprado di sotto	ERSA	100	0	0	2	2
PN	Caneva	Caneva	ERSA	100	1	0	7	6
PN	Caneva	Fiaschetti	ERSA	100	5	13	20	2
TS	Duino-Aurisina	Medeazza	DOP TS	100	0	3	3	0
TS	Muggia	Muggia Noghere	DOP TS	100	0	4	4	0
TS	Muggia	Muggia Chiampore	DOP TS	100	0	13	15	2
TS	Muggia	Muggia Pisciolon	DOP TS	100	0	7	8	1
TS	Muggia	Muggia S. Barbara Alta	DOP TS	100	1	5	8	2
TS	S. Dorligo	Bagnoli 1	DOP TS	100	1	4	6	1
TS	S. Dorligo	Bagnoli 2	DOP TS	100	1	5	8	2
TS	S. Dorligo	Caresana	DOP TS	100	1	4	5	0
TS	S. Dorligo	Cisterne Polijane	DOP TS	100	0	3	3	0
TS	S. Dorligo	Dolga Krona	DOP TS	100	2	3	5	0
TS	S. Dorligo	Domio	DOP TS	100	0	6	6	0
TS	S. Dorligo	M Celo nord 1	DOP TS	100	0	4	5	1
TS	S. Dorligo	M Celo sud 2	DOP TS	100	0	4	6	2
TS	S. Dorligo	Prebenico	DOP TS	100	0	6	6	0
TS	S. Dorligo	S. Antonio in bosco 4	DOP TS	100	0	5	5	0
TS	S. Dorligo	S. Giuseppe della chiusa	DOP TS	100	1	4	6	1
TS	S. Dorligo	Sant'Antonio in Bosco 2	DOP TS	100	0	5	6	1
TS	S. Dorligo	S Croce Costiera 2	DOP TS	100	1	2	4	1
TS	Trieste	S.M.M. Inferiore 2	DOP TS	100	0	5	5	0
TS	Trieste	S.M.M. Inferiore 3	DOP TS	100	1	4	6	1
UD	Cividale	Rubignacco	ERSA	100	1	1	14	12
UD	Gemona	Gemona	ERSA	100	6	10	18	2
UD	Moimacco	Bottenicco	ERSA	100	0	1	1	0
UD	Pozzuolo del Friuli	Pozzuolo del Friuli	ERSA	100	6	10	18	2
UD	Ragogna	S.Pietro	ERSA	100	2	0	11	9
UD	Rive d'Arcano	Rivotta	ERSA	100	1	3	9	5
UD	Tarcento	Coja	ERSA	100	3	8	35	24

Per informazioni contattare i tecnici di zona:

- Gorizia, Pordenone, Udine cell. 3346564270 – 0432 529206
- Trieste cell. 3357543021

Gli Avvertimenti di difesa dell'olivo sono consultabili sul sito dell'ERSA <http://www.ersa.fvg.it>