

**SERVIZIO FITOSANITARIO E CHIMICO,
RICERCA, SPERIMENTAZIONE ED ASSISTENZA TECNICA**

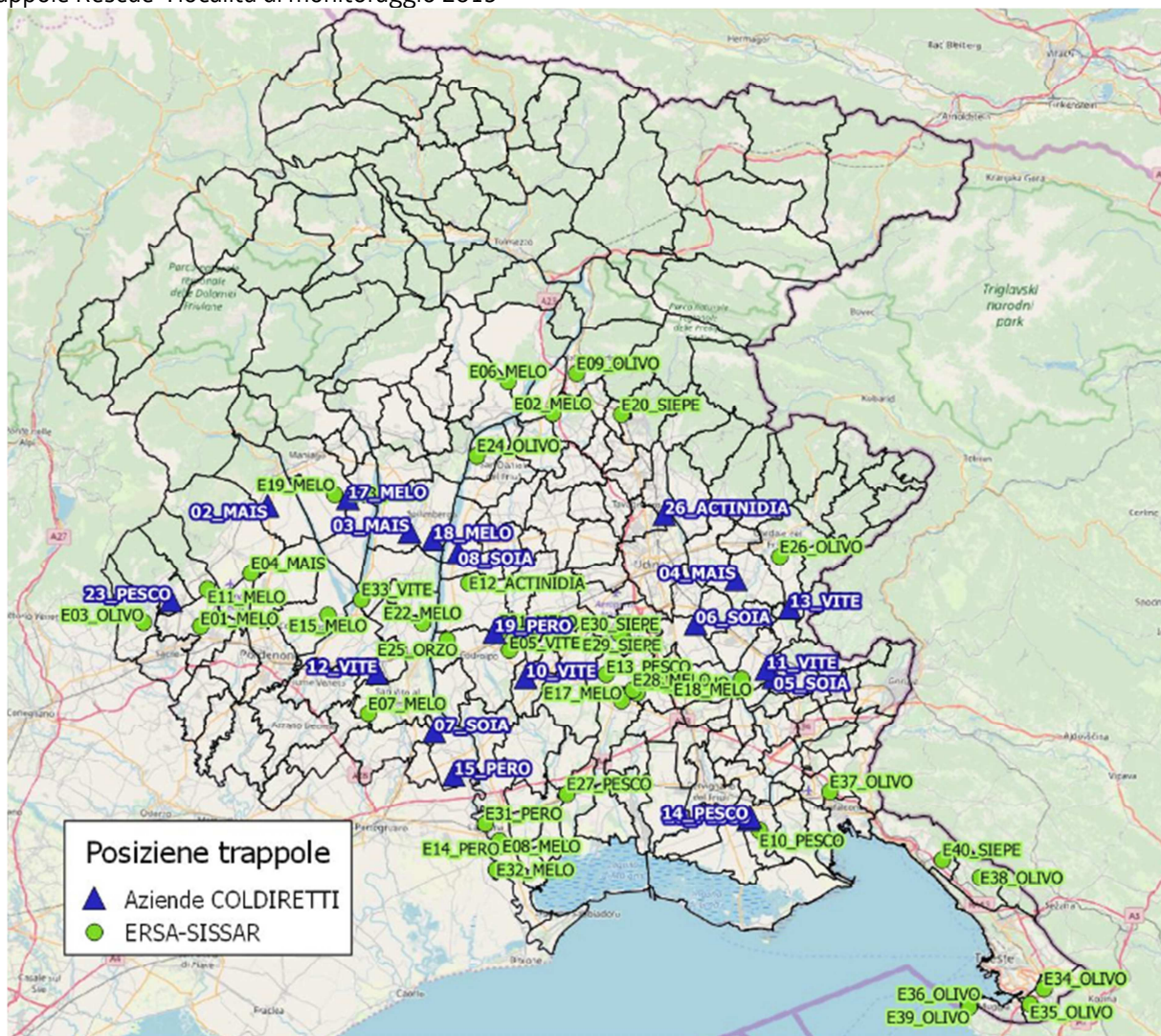
**MONITORAGGIO *Halyomorpha halys*
Aggiornamento del 14 giugno 2019**

Il Servizio Fitosanitario e chimico, ricerca, sperimentazione e assistenza tecnica dell' ERSA è attivo con uno specifico monitoraggio di *Halyomorpha halys* sul territorio regionale dal 2014. Con questa stagione è stata accolta da parte di ERSA la proposta di Coldiretti di coinvolgere nelle attività di monitoraggio direttamente le imprese agricole.

Il coinvolgimento diretto delle imprese agricole oltre ad ampliare la rete di monitoraggio, permettendo di raccogliere più dati sul territorio, avrà anche l'effetto di sensibilizzare i diretti interessati sull'importanza di un monitoraggio aziendale per definire meglio le proprie strategie di difesa.

LOCALITÀ DI MONITORAGGIO

Trappole Rescue[®]: località di monitoraggio 2019



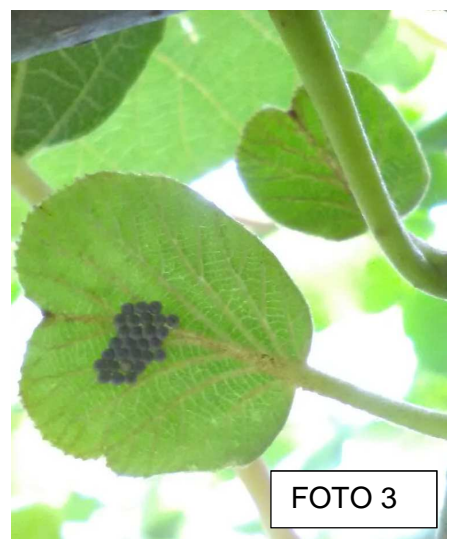
Trappole ERSA: installazione fine marzo 2019
Trappole aziende Coldiretti: installazione fine aprile 2019

MONITORAGGIO

Prosegue lo spostamento degli adulti di *H. halys* al di fuori dei siti di svernamento, verso le siepi e verso le colture frutticole. Questa settimana le catture riscontrate sulle trappole Rescue risultano generalmente più elevate in quelle posizionate in prossimità di melo, pero, actinidia e olivo. I valori delle catture dipendono però molto anche dall'area della regione in cui si trovano e dalle altre colture e siepi naturali nelle vicinanze, e non indicano l'eventuale incidenza del danno ma rappresentano la distribuzione delle popolazioni a livello territoriale.

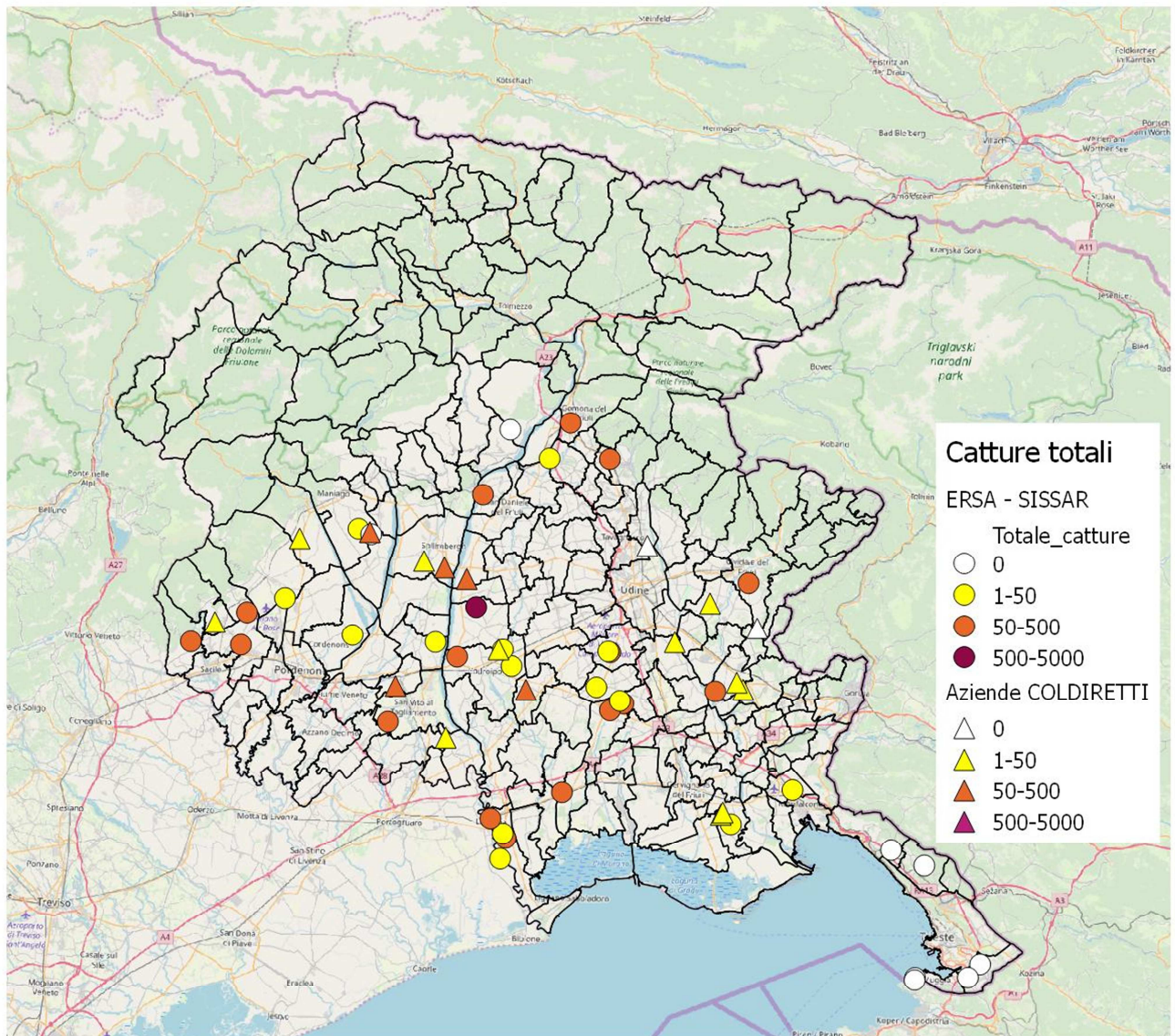
Dai numerosi rilievi effettuati visivamente nelle siepi e nelle colture risulta una presenza anche molto elevata sulle drupacee, pesco in particolare, ma anche su nocciolo e per quanto riguarda le siepi il gelso. Su melo, pero e actinidia la presenza di adulti è ancora prevalentemente localizzata sui bordi delle colture e sulle reti.

Sono state osservate le prime ovature e in alcuni casi anche le prime forme giovanili di *H. halys* (foto 1 e foto2). Si segnala che sono state osservate ovature parassitizzate (foto 3) negli stessi areali nei quali lo scorso anno, a metà agosto, erano state rinvenute ovature di *Trissolcus mizukuri* (parassitoide esotico, rinvenuto per la prima volta al di fuori del suo areale di origine, continente asiatico). Nei prossimi giorni saranno forniti maggiori aggiornamenti al riguardo.



Risultati del monitoraggio

Catture cumulate da inizio stagione rilevate in trappole Rescue®



Le trappole sono collocate su siepe in prossimità delle colture frutticole e dei seminativi. Non tutte le località segnalano catture.

Catture di *H. halys* stagione 2019 (Monitoraggio Ersa-Sissar).

Comune	Codice /coltura	Catture settimanali rilevate tra il 10 e il 12 giugno 2019	Catture cumulate da fine marzo al 12 giugno 2019	Comune	Codice /coltura	Catture settimanali rilevate tra il 10 e il 12 giugno 2019	Catture cumulate da fine marzo al 12 giugno 2019
Fontanafredda	E01_soia*	71	175	Codroipo	E21_melo	21	26
Majano	E02_melo	3	5	Valvasone	E22_melo	np	3
Caneva	E03_olivo	152	282	Maniago	E23_melo	np	0
Aviano	E04_mais	30	36	Ragogna	E24_olivo	17	233
Codroipo	E05_vite	7	13	Sedegliano	E25_orzo	51	73
Tolmezzo	E06_melo	0	0	Cividale	E26_olivo	58	67
San Vito	E07_melo	57	83	Muzzana	E27_pesco	4	184
Latisana	E08_melo	np	54	Mortegliano	E28_melo	0	3
Gemona	E09_olivo	40	132	Pozzuolo del Friuli	E29_siepe	27	140
Fiumicello	E10_pesco	0	8	Pozzuolo del Friuli	E30_siepe	6	14
Budoia	E11_melo	np	176	Latisana	E31_pero	88	338
Sedegliano	E12_actinidia	297	1258	Latisana	E32_melo	5	8
Mortegliano	E13_pesco	4	25	S. Giorgio della Ric.	E33_vite	np	0
Latisana	E14_pero	np	6	S. Dorligo della Valle	E34_olivo	0	0
Cordenons	E15_melo	3	10	S. Dorligo della Valle	E35_olivo	0	0
Bicinicco	E16_susino	77	94	Muggia	E36_olivo	0	0
Mortegliano	E17_melo	127	261	Ronchi dei Legionari	E37_olivo	3	4
Chipris Viscone	E18_melo	62	401	Sgonico	E38_olivo	0	0
Maniago	E19_melo	np	23	Muggia	E39_olivo	0	0
Magnano in Riviera	E20_siepe	67	192	Duino Aurisina	E40_siepe	0	0

Catture di *H. halys* stagione 2019 (Monitoraggio Aziende Coldiretti)

Comune	Codice /coltura	Catture settimanali rilevate tra il 10 e 12 giugno 2019	Catture cumulate da fine aprile al 12 giugno 2019	Comune	Codice /coltura	Catture settimanali rilevate tra il 10 e 12 giugno 2019	Catture cumulate da fine aprile al 5 giugno 2019
Sedegliano	01_mais	np	np	Morsano al Tagl.	15_pero	np	0
Montereale Valc.	02_mais	5	5	Tricesimo	16_melo	6	7
Spilimbergo	03_mais	np	6	Maniago	17_melo	96	151
Premariacco	04_soia*	1	1	Spilimbergo	18_melo	95	282
Medea	05_soia*	3	3	Sedegliano	19_pero	np	10
Pavia di Udine	06_soia*	20	22	Fiumicello_Villa	20_pesco	0	13
San Vito al Tagl.	07_soia*	30	36	San Pier d'Isonzo	21_pesco	np	0
Dignano	08_soia*	165	346	Lestizza	22_pesco	np	0
Chions	09_vite	1	1	Polcenigo	23_pesco	0	12
Bertiolo	10_vite	60	214	Bertiolo	24_actinidia	5	13
San Giovanni al Nat.	11_vite	6	21	Gonars	25_actinidia	np	25
Casarsa	12_vite	38	65	Reana del Rojale	26_actinidia	0	0
Cividale	13_vite	0	0	Coseano	27_actinidia	np	np
Fiumicello_Villa	14_pesco	0	4	Zoppola	28_actinidia	11	19

**In questa fase i valori delle catture dipendono da altre piante ospiti presenti nell'ambiente circostante la trappola, in quanto la soia è appena emersa o non ancora seminata.*

Si ricorda che le trappole utilizzate per il monitoraggio di *H. halys* (Rescue[®], Pherocon[®] sticky trap) vanno posizionate sulle piante di bordo della coltura o su piante spontanee presenti nelle vicinanze e NON all'interno dell'appezzamento.

DIFESA:

Si ricorda che la sola difesa chimica non è risolutiva e che sono pochi i trattamenti che possono essere eseguiti con le diverse sostanze attive registrate contro *H. halys* nel corso della lunga stagione vegetativa.

In questa fase viste le condizioni climatiche non si ritiene ancora opportuno intervenire con specifici trattamenti, salvo eventuali situazioni particolari su drupacee. I prodotti utilizzabili sono consultabili nella seguente tabella:

Tabella 1 - Sostanze attive previste nel disciplinare di produzione integrata (versione n. 2 aggiornamento del 18 aprile 2019):

Famiglie	Sostanza attiva	Melo	Pero	Pesco	Actinidia	Soia
Esteri fosforici	Clorpirifos metile	x	x			
	Fosmet	x				
Piretroidi	Deltametrina		x	x	x	
	Etofenprox	x	x	x	x	
	Lambdacialotrina			x		x
	Tau-fluvalinate	x	x			
Piretrine	Piretrine pure	x	x			
Neonicotinoidi	Acetamiprid	x	x	x		
	Thiacloprid	x				

Per maggiori approfondimenti fare riferimento ai bollettini di difesa integrata delle singole colture:
<http://difesafitosanitaria.ersa.fvg.it/difesa-e-produzione-integrata/produzione-integrata-volontaria/disciplinari-produzione-Integrata-fvg/>