

**SERVIZIO FITOSANITARIO E CHIMICO,
RICERCA, SPERIMENTAZIONE ED ASSISTENZA TECNICA**

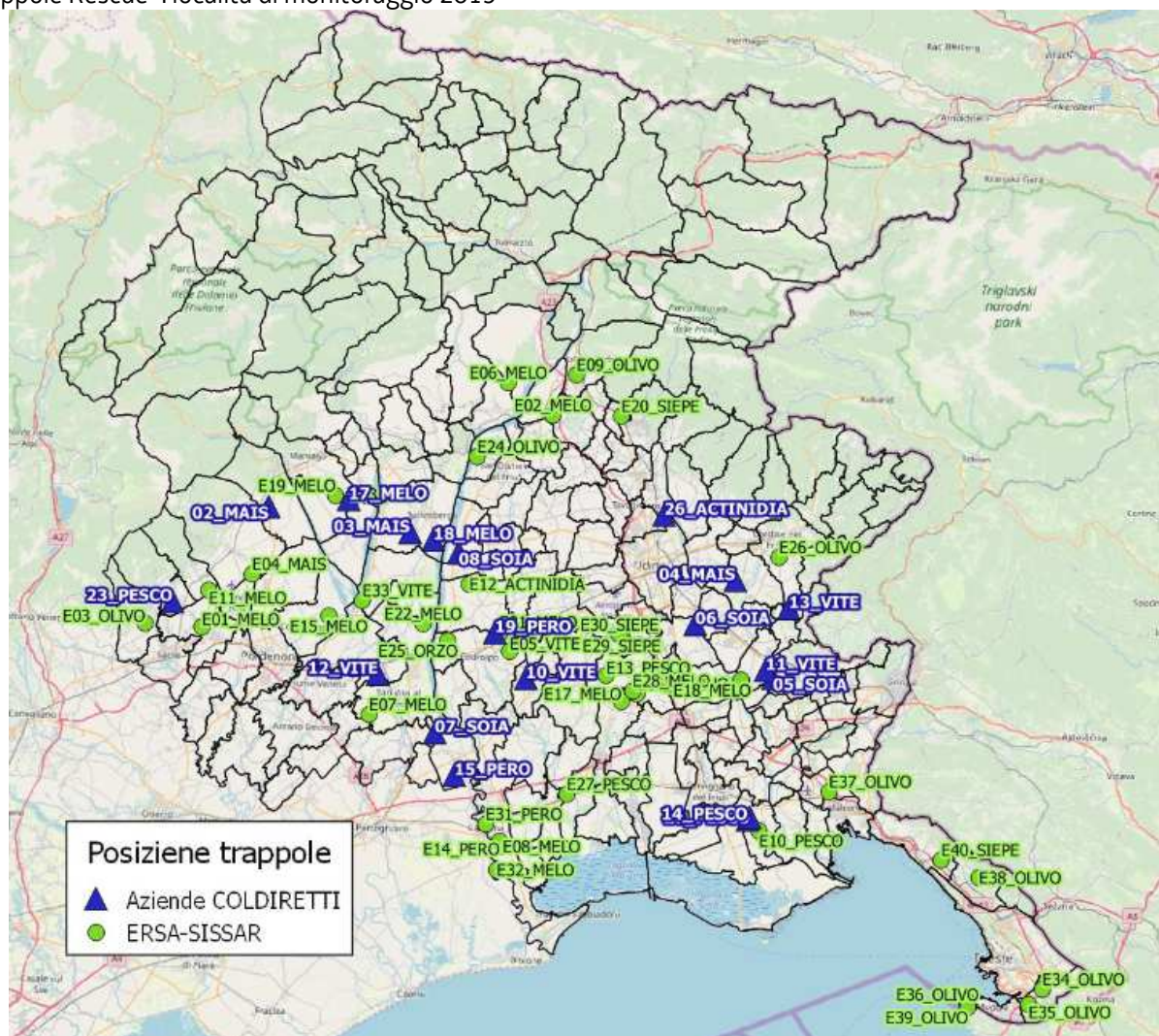
**MONITORAGGIO *Halyomorpha halys*
Aggiornamento del 19 luglio 2019**

Il Servizio Fitosanitario e chimico, ricerca, sperimentazione e assistenza tecnica dell'ERSA è attivo con uno specifico monitoraggio di *Halyomorpha halys* sul territorio regionale dal 2014. Con questa stagione è stata accolta da parte di ERSa la proposta di Coldiretti di coinvolgere nelle attività di monitoraggio direttamente le imprese agricole.

Il coinvolgimento diretto delle imprese agricole oltre ad ampliare la rete di monitoraggio, permettendo di raccogliere più dati sul territorio, avrà anche l'effetto di sensibilizzare i diretti interessati sull'importanza di un monitoraggio aziendale per definire meglio le proprie strategie di difesa.

LOCALITÀ DI MONITORAGGIO

Trappole Rescue®: località di monitoraggio 2019



Trappole ERSa: installazione fine marzo 2019

Trappole aziende Coldiretti: installazione fine aprile 2019

MONITORAGGIO

In questa settimana si segnalano catture ancora elevate nelle trappole Rescue in quasi tutti gli areali, soprattutto di forme giovanili di diversa età, mentre gli adulti sono in calo. Si segnala, inoltre, l'ulteriore diffusione della cimice marmorata asiatica in zone dove gli scorsi anni la presenza era più contenuta (zona montana- pedemontana e zona del latisanese). Nell'area giuliana non si registrano ancora catture.

Si fa presente che non sempre c'è corrispondenza fra le catture delle trappole e la presenza dell'insetto negli appezzamenti. L'utilizzo delle trappole (negli anni è stato utilizzato sempre lo stesso tipo per avere dati fra loro confrontabili) è importante per capire la presenza dell'insetto nel territorio regionale ed il suo comportamento. Nelle zone in cui l'insetto è insediato da tempo (zona Codroipo e San Quirino) ed in altri nuovi areali (Valvasone, Murlis, Maniago, ...) si sta riscontrando la presenza di insetti parassitoidi di uova di cimice (foto 1-2-3).

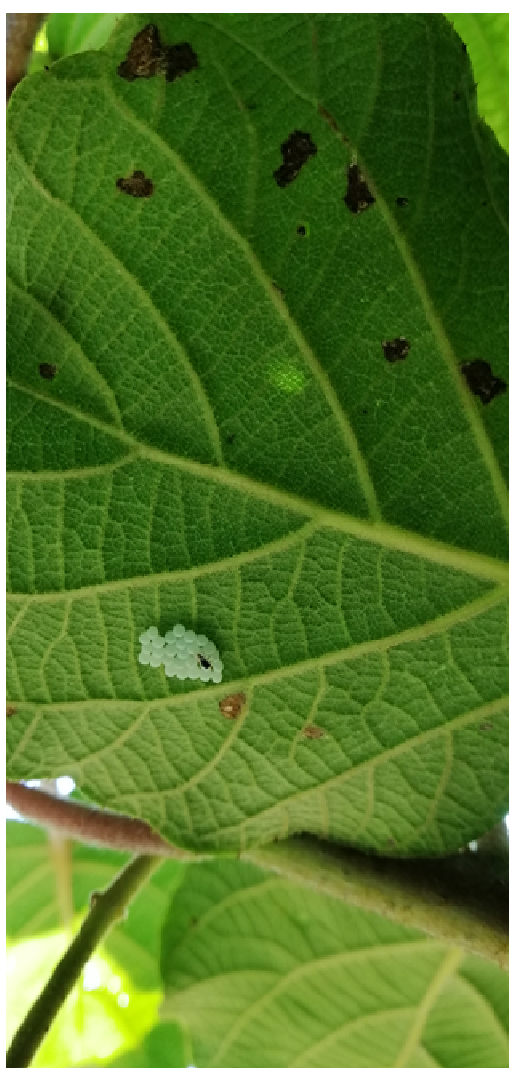


Foto 1 – Ovature di cimice su foglia di actinidia con presenza di insetto imenottero parassitoide.



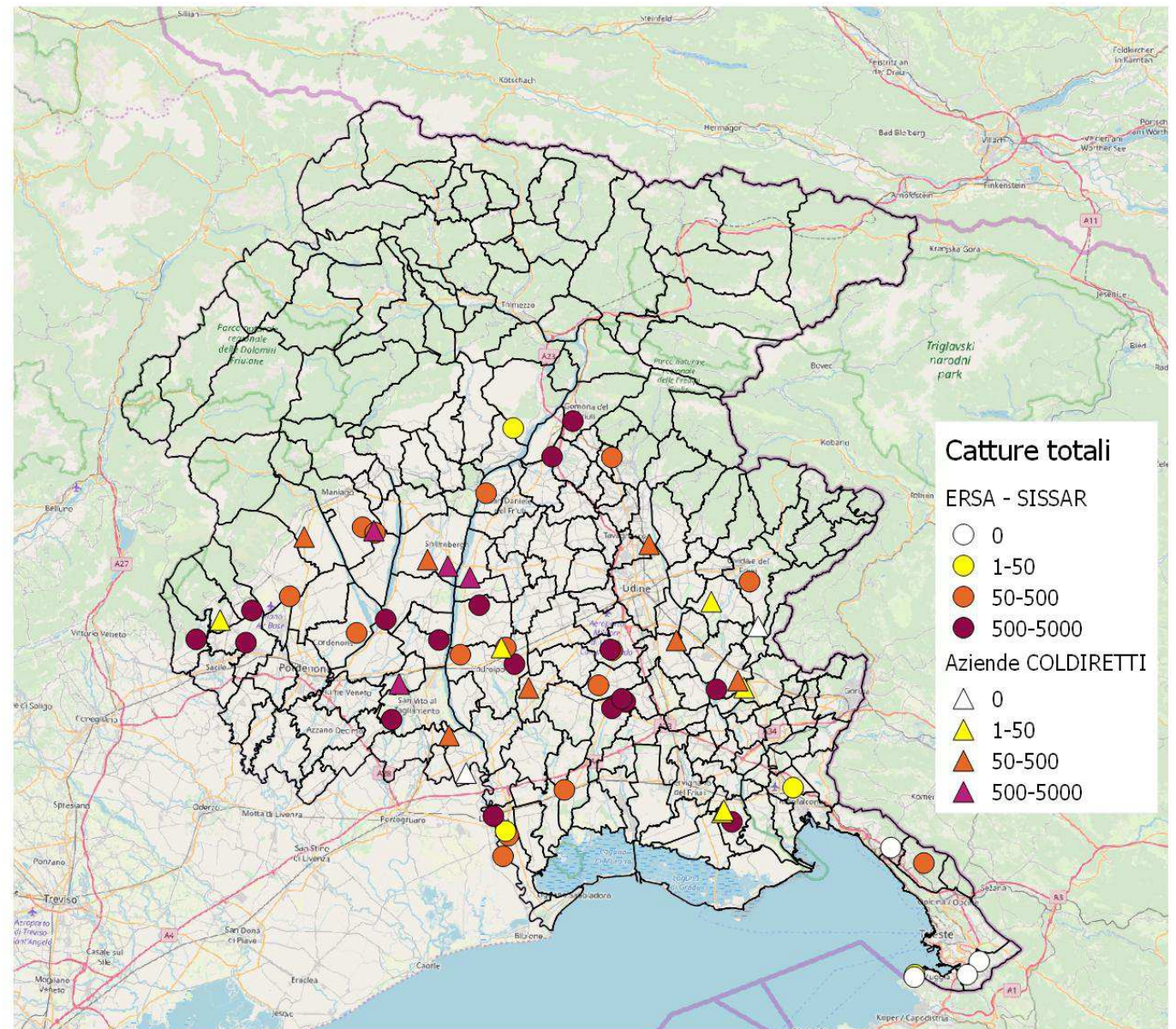
Foto 2 - Ovature parassitizzate raccolte in campo dalle quali è nato in laboratorio l'insetto parassitoide.



Foto 3 – Imenotteri parassitoidi genere *Trissolcus* spp. nati in laboratorio da uova di cimice parassitizzate raccolte in campo.

Risultati del monitoraggio

Catture cumulate da inizio stagione rilevate in trappole Rescue®



Le trappole sono collocate su siepe in prossimità delle colture frutticole e dei seminativi. In quasi tutte le località si segnalano catture.

Catture di *H. halys* stagione 2019 (monitoraggio Ersar-Sissar); catture settimanali rilevate dal 15 al 17 luglio.

Comune	Codice_coltura	Catture settimanali (giovani)	Catture settimanali (adulti)	Catture cumulate (giovani+adulti)	Comune	Codice_coltura	Catture settimanali (giovani)	Catture settimanali (adulti)	Catture cumulate (giovani+adulti)
Fontanafredda	E01_soia*	13	111	534	Codroipo	E21_melo	17	19	413
Majano	E02_melo	270	3	2406	Valvasone	E22_melo	192	35	981
Caneva	E03_olivo	0	14	903	Maniago	E23_melo	32	10	168
Aviano	E04_mais	0	0	458	Ragogna	E24_olivo	0	7	296
Codroipo	E05_vite	430	30	1177	Sedegliano	E25_orzo	18	27	254
Tolmezzo	E06_melo	3	0	20	Cividale	E26_olivo	0	2	366
San Vito	E07_melo	158	31	1332	Muzzana	E27_pesco	29	0	270
Latisana	E08_melo	33	3	205	Mortegliano	E28_melo	124	11	779
Gemona	E09_olivo	12	4	1136	Pozzuolo del Friuli	E29_siepe	75	72	464
Fiumicello	E10_pesco	267	4	1941	Pozzuolo del Friuli	E30_siepe	360	21	808
Budoia	E11_melo	96	5	731	Latisana	E31_pero	83	32	1045
Sedegliano	E12_actinidia	50	40	2378	Latisana	E32_melo	105	3	180
Mortegliano	E13_pesco	54	3	486	S. Giorgio della Ric.	E33_vite	46	27	520
Latisana	E14_pero	0	0	6	S. Dorligo della Valle	E34_olivo	0	0	0
Cordenons	E15_melo	5	5	55	S. Dorligo della Valle	E35_olivo	0	0	0
Bicinicco	E16_susino	121	18	2304	Muggia	E36_olivo	1	0	5
Mortegliano	E17_melo	251	40	773	Ronchi dei Legionari	E37_olivo	8	0	33
Chiopris Viscone	E18_melo	57	33	927	Sgonico	E38_olivo	31	0	92
Maniago	E19_melo	121	8	243	Muggia	E39_olivo	0	0	0
Magnano in Riviera	E20_siepe	6	23	486	Duino Aurisina	E40_siepe	0	0	0

Catture di *H. halys* stagione 2019 (Monitoraggio Aziende Coldiretti) ; catture settimanali rilevate dal 15 al 16 luglio.

Comune	Codice_coltura	Catture settimanali (giovani)	Catture settimanali (adulti)	Catture cumulate (giovani+adulti)	Comune	Codice_coltura	Catture settimanali (giovani)	Catture settimanali (adulti)	Catture cumulate (giovani+adulti)
Sedegliano	01_mais	NP			Morsano al Tagl.	15_pero	NP		0
Monteale Valc.	02_mais	22	24	222	Tricesimo	16_melo	NP		668
Spilimbergo	03_mais	25	15	189	Maniago	17_melo	1	60	708
Premariacco	04_soia*	0	0	1	Spilimbergo	18_melo	125	75	807
Medea	05_soia*	0	0	3	Sedegliano	19_pero	0	3	28
Pavia di Udine	06_soia*	7	10	117	Fiumicello_Villa	20_pesco	NP		13
San Vito al Tagl.	07_soia*	NP		73	San Pier d'Isonzo	21_pesco	NP		0
Dignano	08_soia*	80	80	583	Lestizza	22_pesco	25	48	81
Chions	09_vite	NP	NP	677	Polcenigo	23_pesco	0	0	14
Bertiolo	10_vite	0	4	291	Bertiolo	24_actinidia	37	1	144
San Giovanni al N.	11_vite	112	4	187	Gonars	25_actinidia	NP		
Casarsa	12_vite	90	21	656	Reana del Rojale	26_actinidia	14	28	137
Cividale	13_vite	NP	NP	0	Coseano	27_actinidia	NP		
Fiumicello_Villa	14_pesco	25	5	44	Zoppola	28_actinidia	NP		39

**In questa fase i valori delle catture dipendono da altre piante ospiti presenti nell'ambiente circostante la trappola, in quanto la soia non è ancora attrattiva.*

Si ricorda che le trappole utilizzate per il monitoraggio di *H. halys* (Rescue®, Pherocon® sticky trap) vanno posizionate sulle piante di bordo della coltura o su piante spontanee presenti nelle vicinanze e NON all'interno dell'appezzamento.

DIFESA:

Si consiglia di verificare attentamente la situazione aziendale con un accurato monitoraggio ed eseguire i trattamenti insetticidi solo in caso di reale necessità.

La **razionalizzazione degli interventi insetticidi** consente di favorire la diffusione di eventuali parassitoidi presenti nel frutteto e nel territorio.

Si ricorda che è **VIETATO** trattare le **SIEPI**.

La sola difesa chimica non è risolutiva e che sono pochi i trattamenti che possono essere eseguiti con le diverse sostanze attive registrate contro *H. halys* nel corso della lunga stagione vegetativa.

È imminente una nuova deroga per la difesa contro *H. halys*. Le deroghe concesse per la difesa integrata volontaria sono disponibili al link: <http://difesafitosanitaria.ersa.fvg.it/difesa-e-produzione-integrata/produzione-integrata-volontaria/disciplinari-produzione-Integrata-fvg/disciplinare-produzione-integrata-fvg-anno-2019/deroghe-2019/>

I prodotti utilizzabili sono consultabili nella seguente tabella:

Tabella 1 - Sostanze attive previste nel disciplinare di produzione integrata (versione n. 2 aggiornamento del 18 aprile 2019):

Famiglie	Sostanza attiva	Melo	Pero	Pesco	Actinidia	Soia
Esteri fosforici	Clorpirifos metile	x	x			
	Fosmet	x				
Piretroidi	Deltametrina		x	x	x	
	Etofenprox	x	x	x	x	
	Lambdacialotrina			x		x
	Tau-fluvalinate	x	x			
Piretrine	Piretrine pure	x	x			
Neonicotinoidi	Acetamiprid	x	x	x		
	Thiacloprid	x				

Per maggiori approfondimenti fare riferimento ai bollettini di difesa integrata delle singole colture: <http://difesafitosanitaria.ersa.fvg.it/difesa-e-produzione-integrata/produzione-integrata-volontaria/disciplinari-produzione-Integrata-fvg/>