

**SERVIZIO FITOSANITARIO E CHIMICO,
RICERCA, SPERIMENTAZIONE ED ASSISTENZA TECNICA**

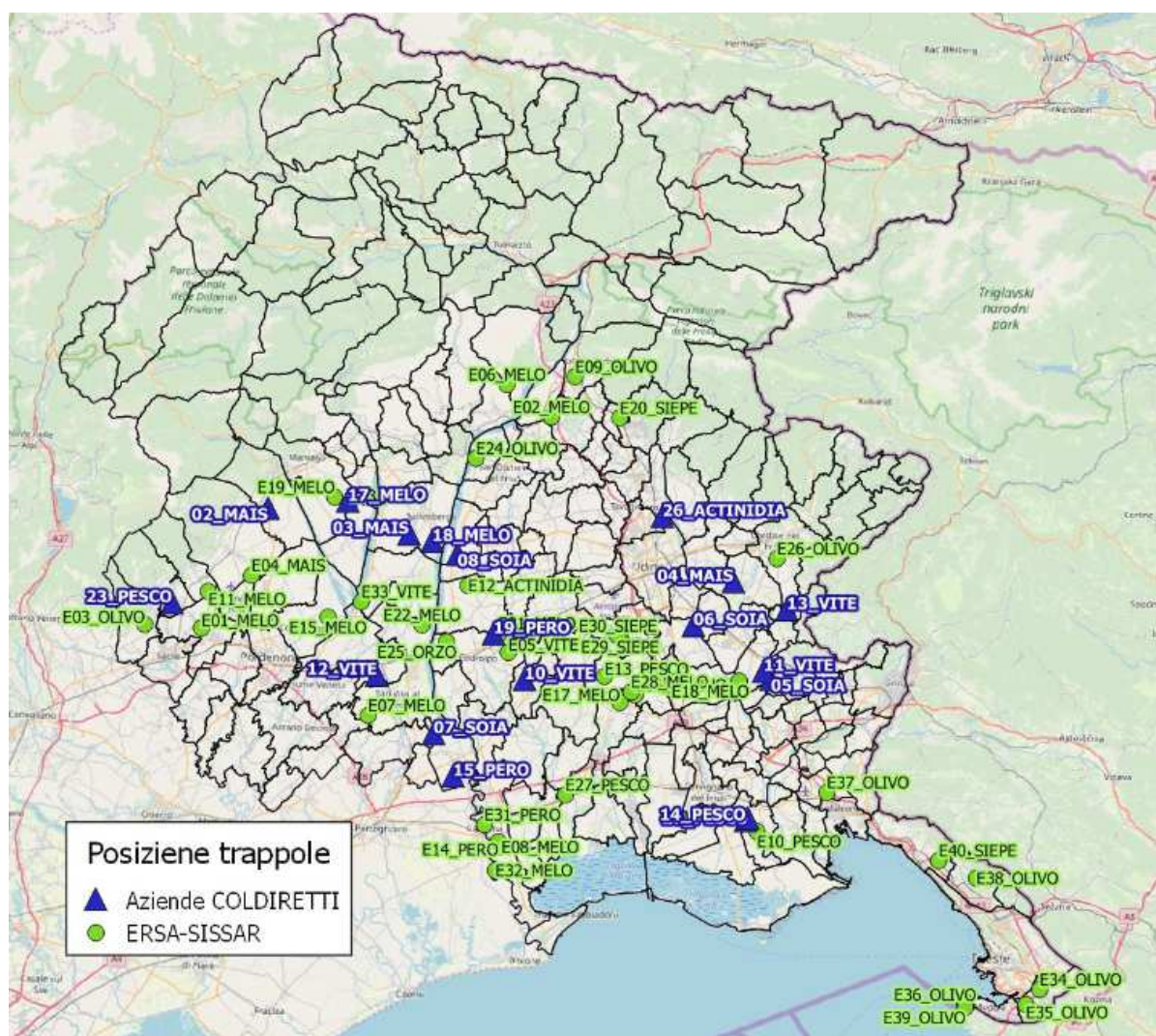
**MONITORAGGIO *Halyomorpha halys*
Aggiornamento del 2 agosto 2019**

Il Servizio Fitosanitario e chimico, ricerca, sperimentazione e assistenza tecnica dell'ERSA è attivo con uno specifico monitoraggio di *Halyomorpha halys* sul territorio regionale dal 2014. Con questa stagione è stata accolta da parte di ERSa la proposta di Coldiretti di coinvolgere nelle attività di monitoraggio direttamente le imprese agricole.

Il coinvolgimento diretto delle imprese agricole oltre ad ampliare la rete di monitoraggio, permettendo di raccogliere più dati sul territorio, avrà anche l'effetto di sensibilizzare i diretti interessati sull'importanza di un monitoraggio aziendale per definire meglio le proprie strategie di difesa.

LOCALITÀ DI MONITORAGGIO

Trappole Rescue®: località di monitoraggio 2019



Trappole ERSa: installazione fine marzo 2019
Trappole aziende Coldiretti: installazione fine aprile 2019

MONITORAGGIO

Anche questa settimana si conferma una generale forte prevalenza di forme giovanili di 3° e 4° stadio rispetto agli adulti con un incremento di questi ultimi rispetto alla scorsa settimana, in numerose specie arbustive ed arboree delle siepi (acacia, pioppo, ailanto, nocciolo) e nelle colture erbacee, in particolare su mais (foto 1) ma anche su girasole (foto 2) e soia.

Si osserva ancora la presenza sulle colture arboree, in particolare su pesco e pero, con danni anche elevati alla produzione.

Si segnalano le prime sporadiche ovature deposte dalle femmine di I generazione, in qualche caso anche schiuse, che danno origine agli esemplari della II generazione.

Continuano i rilievi di ovature parassitizzate dagli imenotteri del genere *Trissolcus* sia sulle colture (foto 3) che su siepi naturali.



Foto 1: Giovani di cimice asiatica su piante di mais.



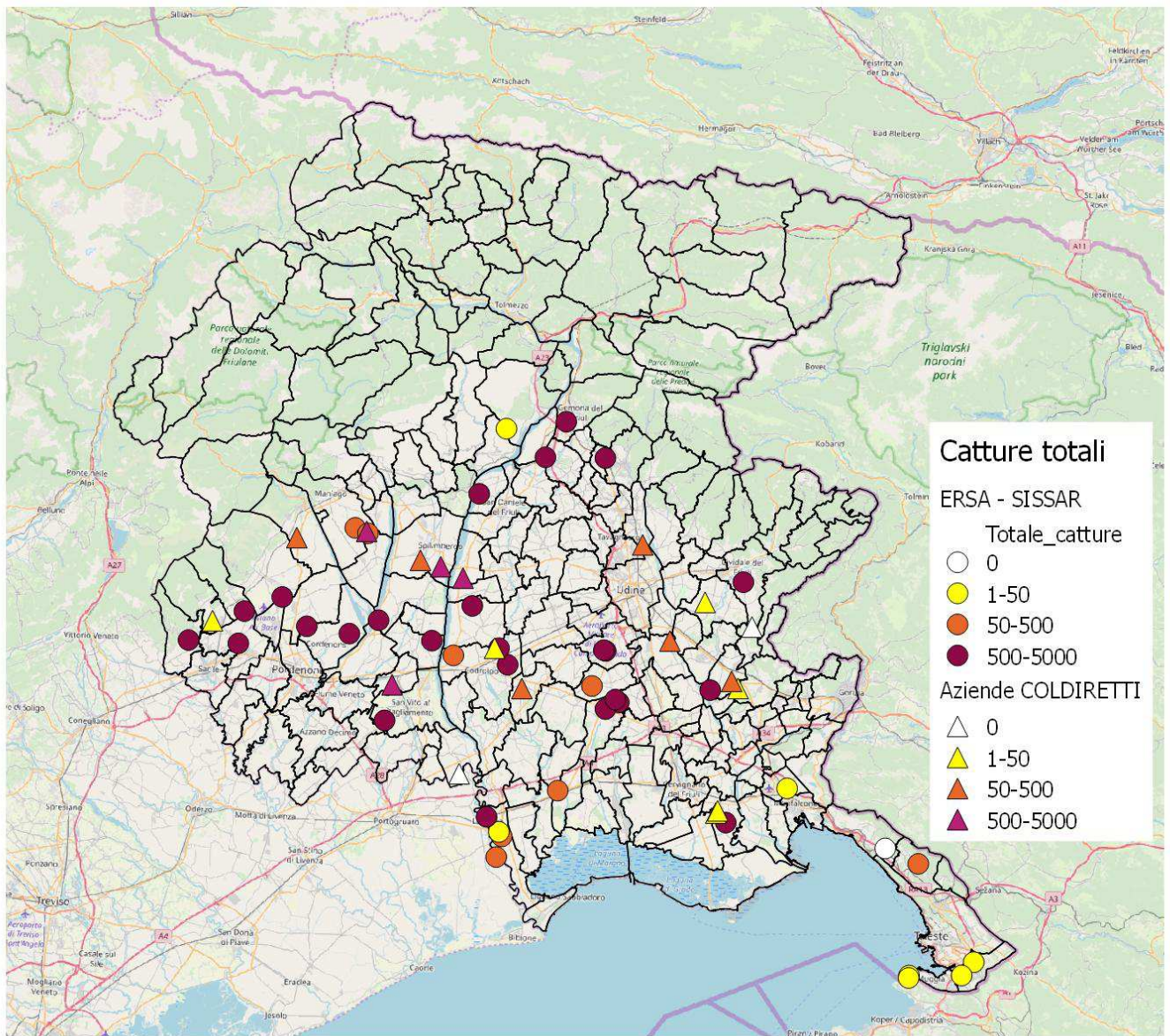
Foto 2 *Adulti di cimice asiatica su girasole*



Foto 3: *Ovatura parassitizzata di H. halys su foglia di mais.*

Risultati del monitoraggio

Catture cumulate da inizio stagione rilevate in trappole Rescue®



Le trappole sono collocate su siepe in prossimità delle colture frutticole e dei seminativi. In quasi tutte le località si segnalano catture.

Catture di *H. halys* stagione 2019 (monitoraggio Ersar-Sissar); catture settimanali rilevate dal 29 al 31 luglio.

Comune	Codice_coltura	Catture settimanali (giovani)	Catture settimanali (adulti)	Catture cumulate (giovani+adulti)
Fontanafredda	E01_soia			
Majano	E02_melo	333	15	3085
Caneva	E03_olivo	20	172	1192
Aviano	E04_mais	77	0	570
Codroipo	E05_vite	492	21	2045
Tolmezzo	E06_melo	1	1	22
San Vito	E07_melo	99	65	1868
Latisana	E08_melo	33	0	259
Gemona	E09_olivo	18	28	1233
Fiumicello	E10_pesco	152	2	2628
Budoia	E11_melo			
Sedegliano	E12_actinidia	185	96	2908
Mortegliano	E13_pesco	6	2	495
Latisana	E14_pero	0	0	6
Cordenons	E15_melo	177	132	532
Bicinicco	E16_susino	271	8	3244
Mortegliano	E17_melo	np	np	np
Chiopris Viscone	E18_melo	39	69	1079
Maniago	E19_melo			
Magnano in Riviera	E20_siepe	20	9	566

Comune	Codice_coltura	Catture settimanali (giovani)	Catture settimanali (adulti)	Catture cumulate (giovani+adulti)
Codroipo	E21_melo	53	29	556
Valvasone	E22_melo	86	8	1404
Maniago	E23_melo			
Ragogna	E24_olivo	12	85	502
Sedegliano	E25_orzo	19	104	456
Cividale	E26_olivo	15	65	566
Muzzana	E27_pesco	25	0	317
Mortegliano	E28_melo	152	18	1101
Pozzuolo del Friuli	E29_siepe	81	15	679
Pozzuolo del Friuli	E30_siepe	329	75	1521
Latisana	E31_pero	31	19	1179
Latisana	E32_melo	180	4	420
S. Giorgio della Ric.	E33_vite	49	48	688
S. Dorligo della Valle	E34_olivo	0	0	1
S. Dorligo della Valle	E35_olivo	0	3	3
Muggia	E36_olivo	0	0	7
Ronchi dei Legionari	E37_olivo	0	0	33
Sgonico	E38_olivo	1	1	99
Muggia	E39_olivo	np	np	np
Duino Aurisina	E40_siepe	np	np	np
Cordenons	E41_melo			

Catture di *H. halys* stagione 2019 (Monitoraggio Aziende Coldiretti) ; catture settimanali rilevate dal 29 al 30 luglio.

Comune	Codice_coltura	Catture settimanali (giovani)	Catture settimanali (adulti)	Catture cumulate (giovani+adulti)		Comune	Codice_coltura	Catture settimanali (giovani)	Catture settimanali (adulti)	Catture cumulate (giovani+adulti)
Sedegliano	01_mais	np	np	np		Morsano al Tagl.	15_pero	np	np	np
Monteale Valc.	02_mais	np	np	np		Tricesimo	16_melo	92	5	927
Spilimbergo	03_mais	np	np	np		Maniago	17_melo	13	71	932
Premariacco	04_soia	0	20	21		Spilimbergo	18_melo	169	82	1395
Medea	05_soia	0	1	4		Sedegliano	19_pero	np	np	np
Pavia di Udine	06_soia	3	162	500		Fiumicello_Villa	20_pesco	1	21	35
San Vito al Tagl.	07_soia	np	np	np		San Pier d'Isonzo	21_pesco	np	np	np
Dignano	08_soia	60	26	875		Lestizza	22_pesco	64	159	304
Chions	09_vite	66	16	911		Polcenigo	23_pesco	6	1	22
Bertiolo	10_vite	0	0	291		Bertiolo	24_actinidia	11	81	371
San Giovanni al N.	11_vite	51	40	400		Gonars	25_actinidia	np	np	np
Casarsa	12_vite	142	13	1133		Reana del Rojale	26_actinidia	np	np	np
Cividale	13_vite	np	np	np		Coseano	27_actinidia	np	np	np
Fiumicello_Villa	14_pesco	np	np	np		Zoppola	28_actinidia	np	np	np

Si ricorda che le trappole utilizzate per il monitoraggio di *H. halys* (Rescue[®], Pherocon[®] sticky trap) vanno posizionate sulle piante di bordo della coltura o su piante spontanee presenti nelle vicinanze e NON all'interno dell'appezzamento.

DIFESA:

Si consiglia di verificare attentamente la situazione aziendale con un accurato monitoraggio ed eseguire i trattamenti insetticidi solo in caso di reale necessità.

La **razionalizzazione degli interventi insetticidi** consente di favorire la diffusione di eventuali parassitoidi presenti nel frutteto e nel territorio.

Si ricorda che è **VIETATO** trattare le **SIEPI**.

La sola difesa chimica non è risolutiva sia per l'estrema capacità di spostamento dell'insetto che per la sua polifagia. Sono inoltre pochi i trattamenti che possono essere eseguiti con le diverse sostanze attive registrate contro *H. halys* nel corso della lunga stagione vegetativa.

Con **Decreto n. 570 del 18/07/2019** –è stata concessa una deroga al limite previsto per gli insetticidi fosfororganici e per la sostanza attiva Thiacloprid sulle colture del melo e del pero.

Le deroghe concesse per la difesa integrata volontaria sono disponibili al link: <http://difesafitosanitaria.ersa.fvg.it/difesa-e-produzione-integrata/produzione-integrata-volontaria/disciplinari-produzione-Integrata-fvg/disciplinare-produzione-integrata-fvg-anno-2019/deroghe-2019/>

I prodotti utilizzabili sono consultabili nella seguente tabella. Si raccomanda di leggere attentamente le etichette dei prodotti e di rispettare gli intervalli di sicurezza dei prodotti utilizzati:

Tabella 1 - Sostanze attive previste nel disciplinare di produzione integrata (versione n. 2 aggiornamento del 18 aprile 2019):

Famiglie	Sostanza attiva	Melo	Pero	Pesco	Actinidia	Soia
Esteri fosforici	Clorpirifos metile	x	x			
	Fosmet	x				
Piretroidi	Deltametrina		x	x	x	
	Etofenprox	x	x	x	x	
	Lambdacialotrina			x		x
	Tau-fluvalinate	x	x			
Piretrine	Piretrine pure	x	x			
Neonicotinoidi	Acetamiprid	x	x	x		
	Thiacloprid	x				

Per maggiori approfondimenti fare riferimento ai bollettini di difesa integrata delle singole colture: <http://difesafitosanitaria.ersa.fvg.it/difesa-e-produzione-integrata/produzione-integrata-volontaria/disciplinari-produzione-Integrata-fvg/>