

**SERVIZIO FITOSANITARIO E CHIMICO,  
RICERCA, SPERIMENTAZIONE ED ASSISTENZA TECNICA**

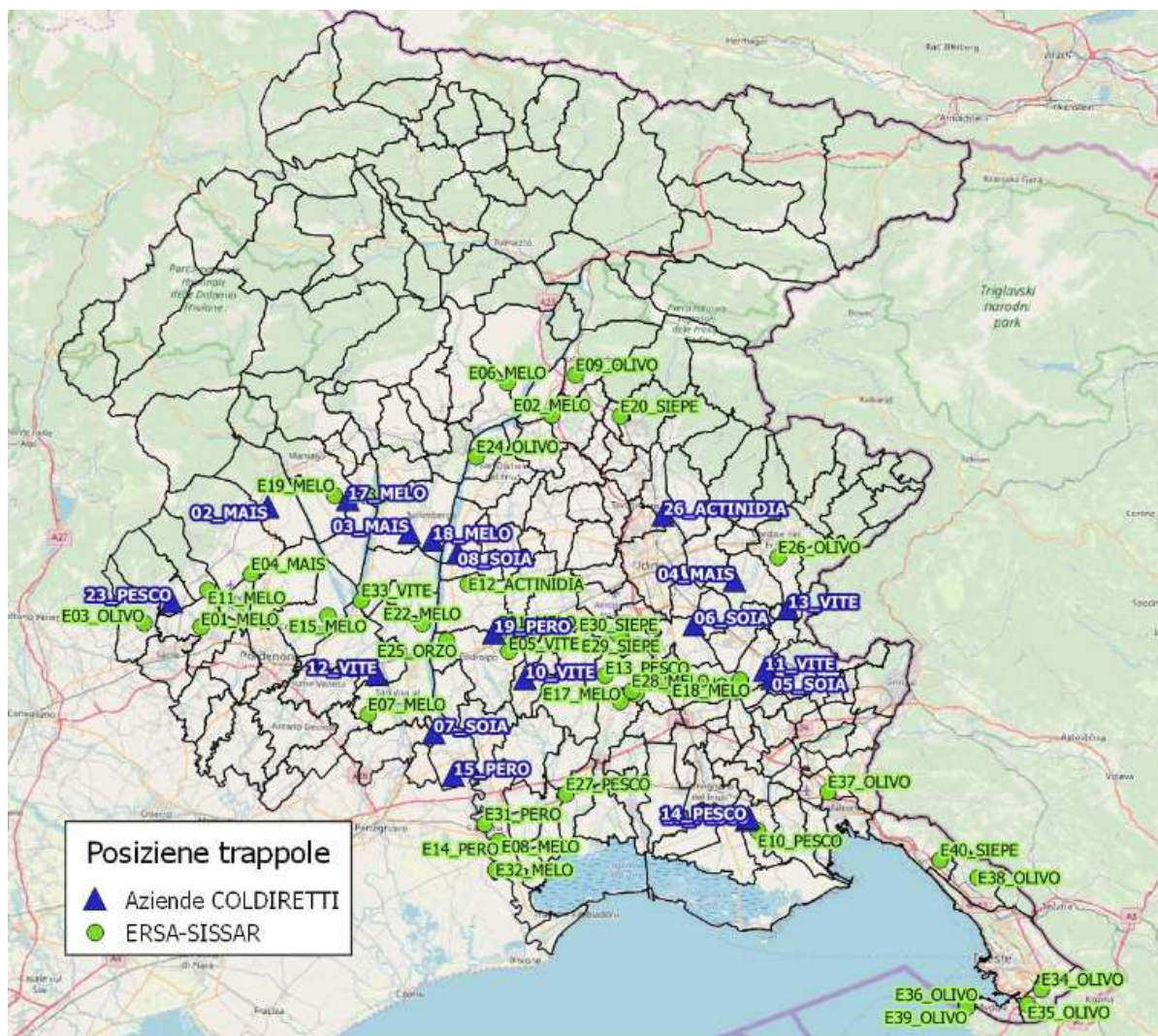
**MONITORAGGIO *Halyomorpha halys*  
Aggiornamento del 20 settembre 2019**

Il Servizio Fitosanitario e chimico, ricerca, sperimentazione e assistenza tecnica dell'ERSA è attivo con uno specifico monitoraggio di *Halyomorpha halys* sul territorio regionale dal 2014. Con questa stagione è stata accolta da parte di ERSa la proposta di Coldiretti di coinvolgere nelle attività di monitoraggio direttamente le imprese agricole.

Il coinvolgimento diretto delle imprese agricole oltre ad ampliare la rete di monitoraggio, permettendo di raccogliere più dati sul territorio, avrà anche l'effetto di sensibilizzare i diretti interessati sull'importanza di un monitoraggio aziendale per definire meglio le proprie strategie di difesa.

**LOCALITÀ DI MONITORAGGIO**

Trappole Rescue®: località di monitoraggio 2019



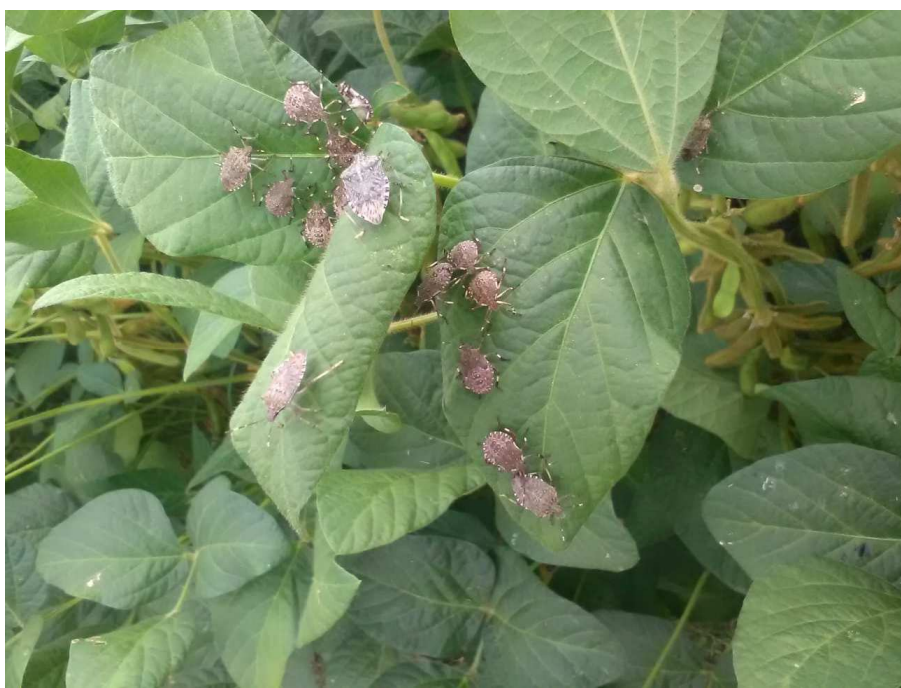
Trappole ERSa: installazione fine marzo 2019  
Trappole aziende Coldiretti: installazione fine aprile 2019

## MONITORAGGIO

In questa settimana si registrano catture in aumento soprattutto di adulti di *H. halys*. I monitoraggi visivi fatti nel territorio hanno evidenziato, oltre alla presenza su siepi arboree, un generale aumento delle presenze di cimice marmorata asiatica sulla coltura della soia (Foto 1), in particolare quella di primo raccolto.

Al momento risultano sporadiche le presenze sui fruttiferi in genere. Non è escluso che negli appezzamenti di melo con varietà tardive (Fuji, Pink Lady) od actinidieti, in particolare di quelli vicini ad appezzamenti di soia, si possa riscontrare un aumento delle presenze di cimice sui filari di bordo.

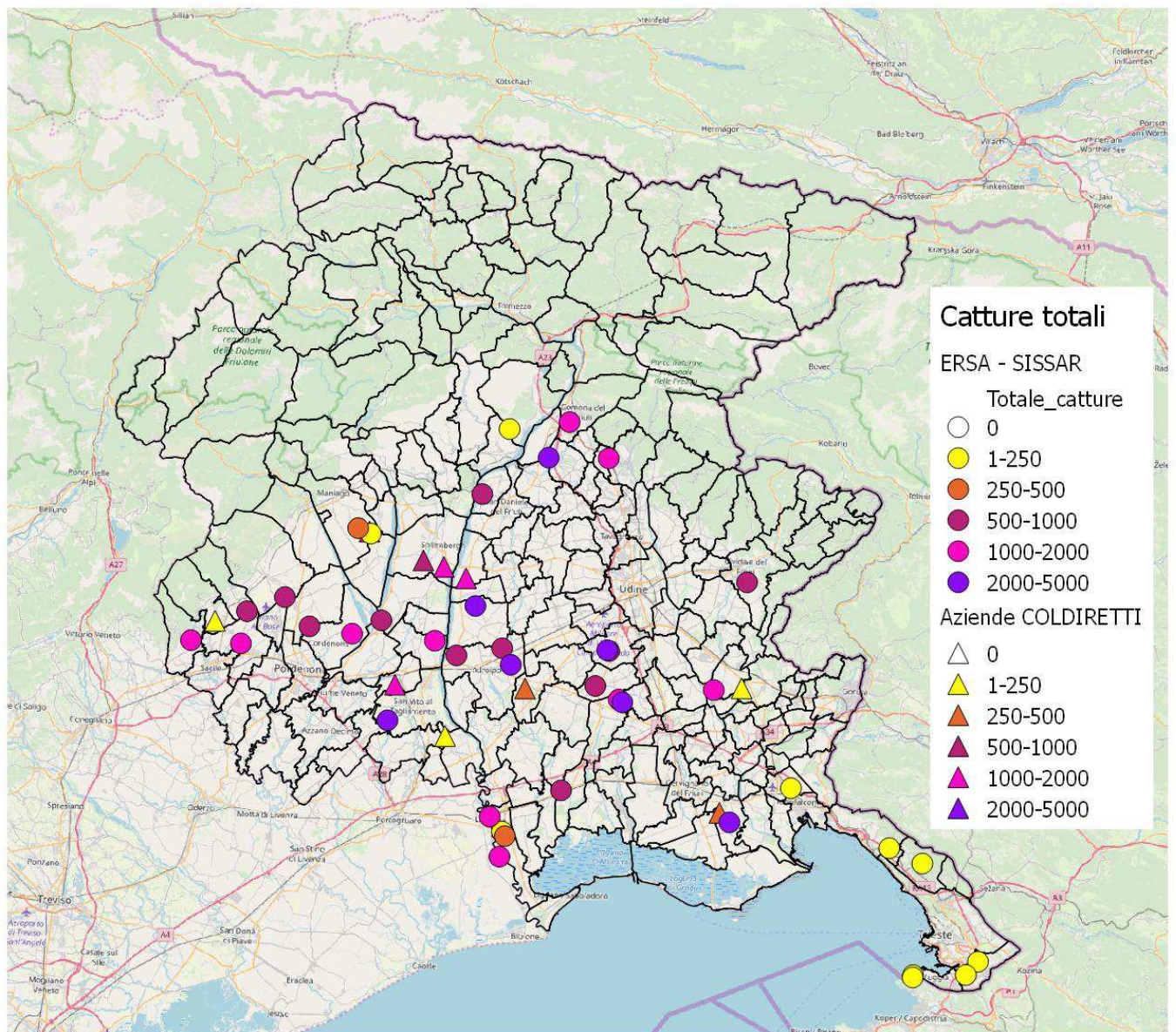
Con il diminuire delle temperature di questi ultimi giorni e la diminuzione del fotoperiodo si sta osservando un inizio di migrazione degli adulti verso i siti di svernamento (case, capannoni, ricoveri vari, ...).



**Foto 1:** giovani ed adulti di *H. halys* su soia – zona Porcia

## Risultati del monitoraggio

Catture cumulate da inizio stagione rilevate in trappole Rescue®



Le trappole sono collocate su siepe in prossimità delle colture frutticole e dei seminativi.

**Catture di *H. halys* stagione 2019 (monitoraggio Ersar-Sissar); catture settimanali rilevate dal 16 al 18 settembre.**

Comune	Codice_coltura	Catture settimanali (giovani)	Catture settimanali (adulti)	Catture cumulate (giovani+adulti)
Fontanafredda	E01_soia	1	17	1360
Majano	E02_melo	19	13	3582
Caneva	E03_olivo	21	52	1838
Aviano	E04_mais	58	11	980
Codroipo	E05_vite	36	59	3209
Tolmezzo	E06_melo	np	np	23
San Vito	E07_melo	5	50	2397
Latisana	E08_melo	0	10	340
Gemona	E09_olivo	/	/	1653
Fiumicello	E10_pesco	/	/	2772
Budoia	E11_melo	24	7	977
Sedegliano	E12_actinidia	19	11	3600
Mortegliano	E13_pesco	/	/	520
Latisana	E14_pero	0	2	8
Cordenons	E15_melo	2	16	11454
Bicinicco	E16_susino	/	/	3384
Chiopris Viscone	E18_melo	/	/	1473
Maniago	E19_melo	2	4	257
Magnano in Riviera	E20_siepe	12	166	1755
Codroipo	E21_melo	18	103	936

Comune	Codice_coltura	Catture settimanali (giovani)	Catture settimanali (adulti)	Catture cumulate (giovani+adulti)
Valvasone	E22_melo	4	9	1595
Maniago	E23_melo	0	16	221
Ragogna	E24_olivo	/	/	865
Sedegliano	E25_orzo	1	43	771
Cividale	E26_olivo	/	/	700
Muzzana	E27_pesco	/	/	572
Mortegliano	E28_melo	34	82	1732
Pozzuolo del Friuli	E29_siepe	0	1	774
Pozzuolo del Friuli	E30_siepe	6	71	2589
Latisana	E31_pero	/	/	1787
Latisana	E32_melo	0	21	1081
S. Giorgio della Ric.	E33_vite	1	3	940
S. Dorligo della Valle	E34_olivo	0	0	17
S. Dorligo della Valle	E35_olivo	4	8	29
Muggia	E36_olivo	0	0	13
Ronchi dei Legionari	E37_olivo	5	5	167
Sgonico	E38_olivo	34	10	203
Cordenons	E41_melo	0	1	822

**Catture di *H. halys* stagione 2019 (Monitoraggio Aziende Coldiretti) ; catture settimanali rilevate dal 16 al 18 settembre.**

Comune	Codice_coltura	Catture settimanali (giovani)	Catture settimanali (adulti)	Catture cumulate (giovani+adulti)	Comune	Codice_coltura	Catture settimanali (giovani)	Catture settimanali (adulti)	Catture cumulate (giovani+adulti)
Sedegliano	01_mais	np	np	np	Morsano al Tagl.	15_pero	np	np	np
Montereale Valc.	02_mais	np	np	np	Tricesimo	16_melo	np	np	np
Spilimbergo	03_mais	7	8	624	Maniago	17_melo	np	np	np
Premariacco	04_soia	np	np	np	Spilimbergo	18_melo	np	np	np
Medea	05_soia	np	np	np	Sedegliano	19_pero	np	np	np
Pavia di Udine	06_soia	np	np	np	Fiumicello_Villa	20_pesco	np	np	np
San Vito al Tagl.	07_soia	np	np	np	San Pier d'Isonzo	21_pesco	np	np	np
Dignano	08_soia	4	18	1156	Lestizza	22_pesco	np	np	np
Chions	09_vite	9	141	1122	Polcenigo	23_pesco	np	np	np
Bertiolo	10_vite	0	0	292	Bertiolo	24_actinidia	np	np	np
San Giovanni al N.	11_vite	np	np	np	Gonars	25_actinidia	np	np	np
Casarsa	12_vite	0	0	1669	Reana del Rojale	26_actinidia	np	np	np
Cividale	13_vite	np	np	np	Coseano	27_actinidia	np	np	np
Fiumicello_Villa	14_pesco	np	np	np	Zoppola	28_actinidia	np	np	np

Si ricorda che le trappole utilizzate per il monitoraggio di *H. halys* (Rescue®, Pherocon® sticky trap) vanno posizionate sulle piante di bordo della coltura o su piante spontanee presenti nelle vicinanze e NON all'interno dell'apezzamento.

## **DIFESA:**

### **Gestione di *H. halys* su soia**

Come indicato anche nelle passate stagioni, al fine di ridurre le presenze di cimici su questa coltura e salvaguardare le produzioni frutticole presenti nelle vicinanze, può essere utile **intervenire solo al superamento di una soglia di 10 individui per metro lineare di coltura** (densità dell'insetto che può causare un danno tale da giustificare l'intervento), **limitando il trattamento alle porzioni perimetrali degli appezzamenti, per una fascia di circa 20 m.**

Si raccomanda di utilizzare solamente prodotti registrati su soia contro *H. halys* (cimici) come indicato nella tabella sotto riportata.

### **Gestione di *H. halys* su colture frutticole**

Come indicato nel paragrafo del monitoraggio, in questo periodo la presenza nei meleti è sporadica, mentre presenze più elevate si osservano sulle siepi arbustivo-arborate di bordo e in altri ambienti naturali. **Pertanto non si ritiene efficace un trattamento insetticida effettuato dopo la raccolta del prodotto.** Tale trattamento, oltre a non incidere sui livelli di popolazione, non farebbe altro che agire contro i diversi antagonisti naturali, dei quali si sono trovate diverse presenze in molte aree del territorio regionale.

In caso fosse necessario intervenire, si raccomanda di trattare solo i filari di bordo dei frutteti e/o le aree dei frutteti con maggior presenza di *H. halys*. In questa fase eventuali trattamenti insetticidi possono essere programmati per le varietà medio-tardive di melo (es. Fuji, Pink Lady) ed eventualmente per l'actinidia.

La **razionalizzazione degli interventi insetticidi** consente di favorire la diffusione dei parassitoidi presenti nel territorio. Si ricorda che è **VIETATO** trattare le **SIEPI**.

I prodotti utilizzabili sono consultabili nella seguente tabella. Si raccomanda di leggere attentamente le etichette dei prodotti e di rispettare gli intervalli di sicurezza dei prodotti utilizzati:

**Tabella 1** - Sostanze attive previste nel disciplinare di produzione integrata (versione n. 2 aggiornamento del 18 aprile 2019):

<b>Famiglie</b>	<b>Sostanza attiva</b>	<b>Melo</b>	<b>Pero</b>	<b>Pesco</b>	<b>Actinidia</b>	<b>Soia</b>
<b>Esteri fosforici</b>	Clorpirifos metile	<b>x</b>	<b>x</b>			
	Fosmet	<b>x</b>				
<b>Piretroidi</b>	Deltametrina		<b>x</b>	<b>x</b>	<b>x</b>	
	Etofenprox	<b>x</b>	<b>x</b>	<b>x</b>	<b>x</b>	
	Lambdacialotrina			<b>x</b>		<b>x</b>
	Tau-fluvalinate	<b>x</b>	<b>x</b>			
<b>Piretrine</b>	Piretrine pure	<b>x</b>	<b>x</b>			
<b>Neonicotinoidi</b>	Acetamiprid	<b>x</b>	<b>x</b>	<b>x</b>		
	Thiacloprid	<b>x</b>				

Per maggiori approfondimenti fare riferimento ai bollettini di difesa integrata delle singole colture: <http://difesafitosanitaria.ersa.fvg.it/difesa-e-produzione-integrata/produzione-integrata-volontaria/disciplinari-produzione-Integrata-fvg/>