

**SERVIZIO FITOSANITARIO E CHIMICO,
RICERCA, SPERIMENTAZIONE ED ASSISTENZA TECNICA**

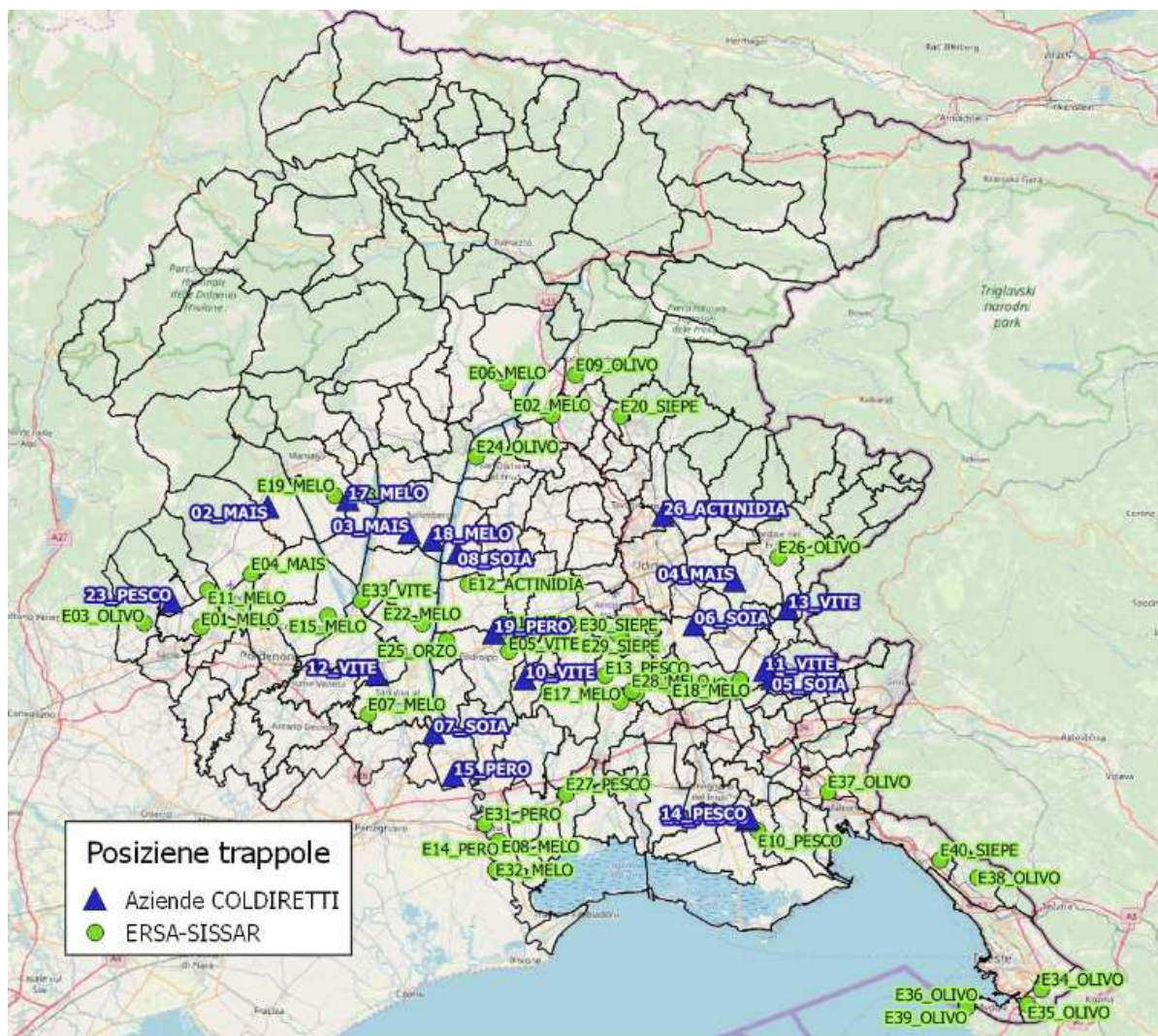
**MONITORAGGIO *Halyomorpha halys*
Aggiornamento del 26 luglio 2019**

Il Servizio Fitosanitario e chimico, ricerca, sperimentazione e assistenza tecnica dell'ERSA è attivo con uno specifico monitoraggio di *Halyomorpha halys* sul territorio regionale dal 2014. Con questa stagione è stata accolta da parte di ERSa la proposta di Coldiretti di coinvolgere nelle attività di monitoraggio direttamente le imprese agricole.

Il coinvolgimento diretto delle imprese agricole oltre ad ampliare la rete di monitoraggio, permettendo di raccogliere più dati sul territorio, avrà anche l'effetto di sensibilizzare i diretti interessati sull'importanza di un monitoraggio aziendale per definire meglio le proprie strategie di difesa.

LOCALITÀ DI MONITORAGGIO

Trappole Rescue®: località di monitoraggio 2019



Trappole ERSa: installazione fine marzo 2019
Trappole aziende Coldiretti: installazione fine aprile 2019

MONITORAGGIO

In questa settimana nelle trappole Rescue si segnala un generale incremento soprattutto di forme giovanili. Sono state evidenziate maggiori presenze di cimice marmorata asiatica, sia di adulti di nuova generazione che di giovani di diversa età, in numerose specie arbustive ed arboree delle siepi (acacia, pioppo, ailanto, nocciolo) e nelle colture erbacee, in particolare su mais (Foto 1), girasole (Foto 2) e soia. Si osservano ancora presenze sulle colture arboree, in particolare su pesco e pero. Questa diffusione riconferma la polifagia e la capacità di spostamento tra le colture che caratterizzano la biologia di *H. halys*.

Anche in questa settimana sono state osservate in altri nuovi areali (Casarsa della Delizia e San Vito al Tagliamento) ovature di cimice asiatica parassitizzate da imenotteri del gen. *Trissolcus*. Tali ovature sono state osservate su piante di vite, mais (Foto 3) e nocciolo.



Foto 1 Giovani di cimice asiatica su piante di mais



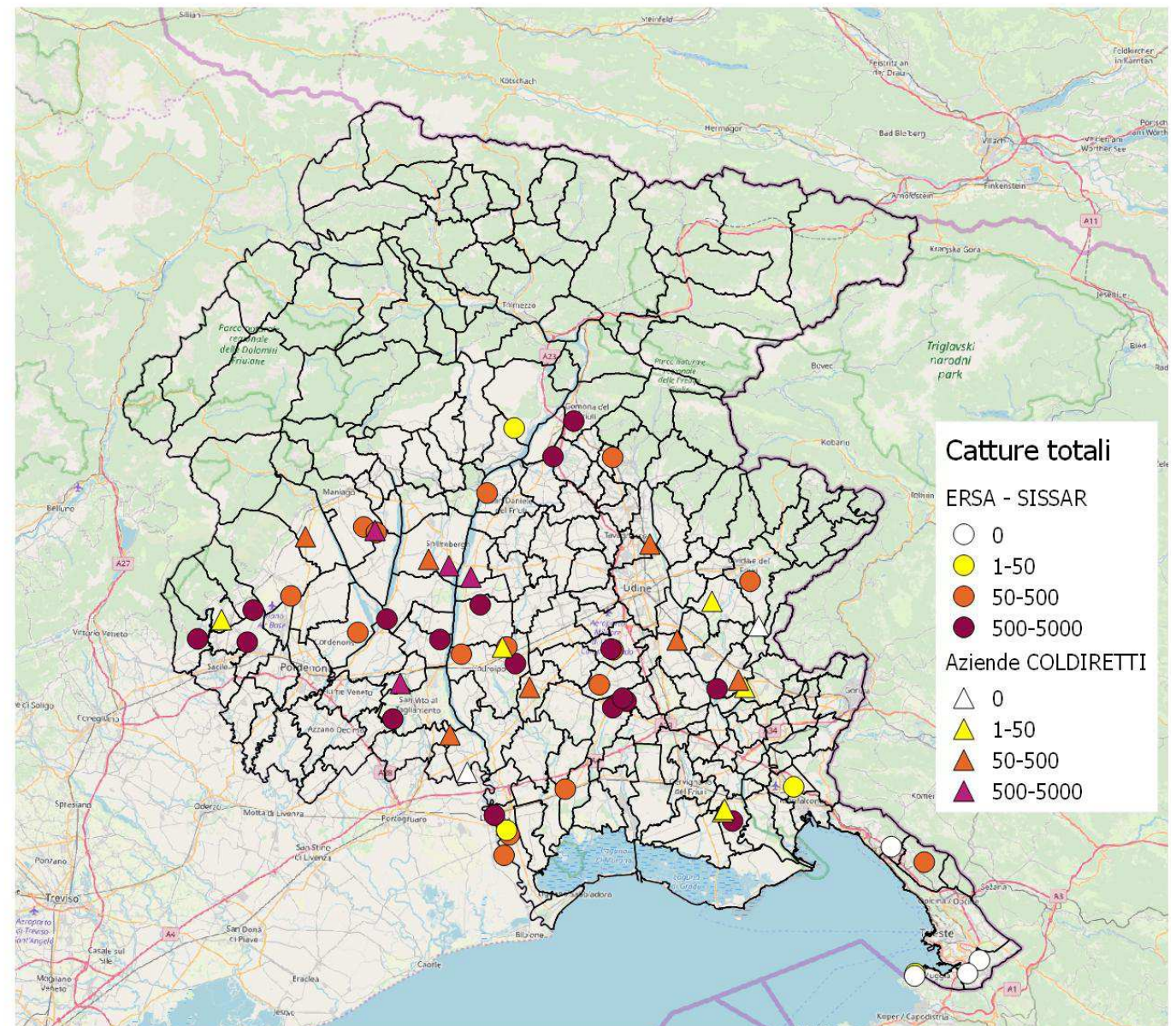
Foto 2 Adulti di cimice asiatica su girasole



Foto 3 Ovatura parassitizzata di *H. halys* su foglia di mais

Risultati del monitoraggio

Catture cumulate da inizio stagione rilevate in trappole Rescue®



Le trappole sono collocate su siepe in prossimità delle colture frutticole e dei seminativi. In quasi tutte le località si segnalano catture.

Catture di *H. halys* stagione 2019 (monitoraggio Ersar-Sissar); catture settimanali rilevate dal 22 al 24 luglio.

Comune	Codice_coltura	Catture settimanali (giovani)	Catture settimanali (adulti)	Catture cumulate (giovani+adulti)
Fontanafredda	E01_soia*	28	135	697
Majano	E02_melo	306	25	2737
Caneva	E03_olivo	20	77	1000
Aviano	E04_mais	35	0	493
Codroipo	E05_vite	341	14	1532
Tolmezzo	E06_melo	0	0	20
San Vito	E07_melo	296	76	1704
Latisana	E08_melo	20	1	226
Gemona	E09_olivo	31	20	1187
Fiumicello	E10_pesco	528	5	2474
Budoia	E11_melo	16	3	750
Sedegliano	E12_actinidia	144	105	2627
Mortegliano	E13_pesco	0	1	487
Latisana	E14_pero	0	0	6
Cordenons	E15_melo	56	112	223
Bicinicco	E16_susino	641	20	2965
Mortegliano	E17_melo	74	23	870
Chiopris Viscone	E18_melo	15	29	971
Maniago	E19_melo	0	0	243
Magnano in Riviera	E20_siepe	21	30	537

Comune	Codice_coltura	Catture settimanali (giovani)	Catture settimanali (adulti)	Catture cumulate (giovani+adulti)
Codroipo	E21_melo	52	9	474
Valvasone	E22_melo	313	16	1310
Maniago	E23_melo	26	1	195
Ragogna	E24_olivo	0	109	405
Sedegliano	E25_orzo	16	63	333
Cividale	E26_olivo	8	112	486
Muzzana	E27_pesco	22	0	292
Mortegliano	E28_melo	138	14	931
Pozzuolo del Friuli	E29_siepe	95	24	583
Pozzuolo del Friuli	E30_siepe	284	25	1117
Latisana	E31_pero	66	18	1129
Latisana	E32_melo	55	1	236
S. Giorgio della Ric.	E33_vite	21	50	591
S. Dorligo della Valle	E34_olivo	1	0	1
S. Dorligo della Valle	E35_olivo	0	0	0
Muggia	E36_olivo	2	0	7
Ronchi dei Legionari	E37_olivo	0	0	33
Sgonico	E38_olivo	5	0	97
Muggia	E39_olivo	2	1	3
Duino Aurisina	E40_siepe	NP	NP	0
Cordenons	E41_melo	32	29	672

Catture di *H. halys* stagione 2019 (Monitoraggio Aziende Coldiretti) ; catture settimanali rilevate dal 22 al 23 luglio.

Comune	Codice_coltura	Catture settimanali (giovani)	Catture settimanali (adulti)	Catture cumulate (giovani+adulti)	Comune	Codice_coltura	Catture settimanali (giovani)	Catture settimanali (adulti)	Catture cumulate (giovani+adulti)
Sedegliano	01_mais	NP			Morsano al Tagl.	15_pero	NP		0
Montereale Valc.	02_mais	NP	NP	222	Tricesimo	16_melo	69	3	830
Spilimbergo	03_mais	24	16	229	Maniago	17_melo	4	136	848
Premariacco	04_soia*	NP	NP	1	Spilimbergo	18_melo	230	107	1144
Medea	05_soia*	NP	NP	3	Sedegliano	19_pero	NP	NP	28
Pavia di Udine	06_soia*	20	198	335	Fiumicello_Villa	20_pesco	NP		13
San Vito al Tagl.	07_soia*	NP		73	San Pier d'Isonzo	21_pesco	NP		0
Dignano	08_soia*	150	56	789	Lestizza	22_pesco	NP	NP	81
Chions	09_vite	25	36	829	Polcenigo	23_pesco	1	0	15
Bertiolo	10_vite	0	0	291	Bertiolo	24_actinidia	126	9	279
San Giovanni al N.	11_vite	98	244	309	Gonars	25_actinidia	NP		
Casarsa	12_vite	283	39	978	Reana del Rojale	26_actinidia	15	37	189
Cividale	13_vite	NP	NP	0	Coseano	27_actinidia	NP		
Fiumicello_Villa	14_pesco	0	0	44	Zoppola	28_actinidia	NP		39

**In questa fase i valori delle catture dipendono da altre piante ospiti presenti nell'ambiente circostante la trappola, in quanto la soia non è ancora attrattiva.*

Si ricorda che le trappole utilizzate per il monitoraggio di *H. halys* (Rescue®, Pherocon® sticky trap) vanno posizionate sulle piante di bordo della coltura o su piante spontanee presenti nelle vicinanze e NON all'interno dell'appezzamento.

DIFESA:

Si consiglia di verificare attentamente la situazione aziendale con un accurato monitoraggio ed eseguire i trattamenti insetticidi solo in caso di reale necessità.

La **razionalizzazione degli interventi insetticidi** consente di favorire la diffusione di eventuali parassitoidi presenti nel frutteto e nel territorio.

Si ricorda che è **VIETATO** trattare le **SIEPI**.

La sola difesa chimica non è risolutiva sia per l'estrema capacità di spostamento dell'insetto che per la sua polifagia. Sono inoltre pochi i trattamenti che possono essere eseguiti con le diverse sostanze attive registrate contro *H. halys* nel corso della lunga stagione vegetativa.

Con **Decreto n. 570 del 18/07/2019** –è stata concessa una deroga al limite previsto per gli insetticidi fosfororganici e per la sostanza attiva Thiacloprid sulle colture del melo e del pero.

Le deroghe concesse per la difesa integrata volontaria sono disponibili al link: <http://difesafitosanitaria.ersa.fvg.it/difesa-e-produzione-integrata/produzione-integrata-volontaria/disciplinari-produzione-Integrata-fvg/disciplinare-produzione-integrata-fvg-anno-2019/deroghe-2019/>

I prodotti utilizzabili sono consultabili nella seguente tabella. Si raccomanda di leggere attentamente le etichette dei prodotti e di rispettare gli intervalli di sicurezza dei prodotti utilizzati:

Tabella 1 - Sostanze attive previste nel disciplinare di produzione integrata (versione n. 2 aggiornamento del 18 aprile 2019):

Famiglie	Sostanza attiva	Melo	Pero	Pesco	Actinidia	Soia
Esteri fosforici	Clorpirifos metile	x	x			
	Fosmet	x				
Piretroidi	Deltametrina		x	x	x	
	Etofenprox	x	x	x	x	
	Lambdacialotrina			x		x
	Tau-fluvalinate	x	x			
Piretrine	Piretrine pure	x	x			
Neonicotinoidi	Acetamiprid	x	x	x		
	Thiacloprid	x				

Per maggiori approfondimenti fare riferimento ai bollettini di difesa integrata delle singole colture: <http://difesafitosanitaria.ersa.fvg.it/difesa-e-produzione-integrata/produzione-integrata-volontaria/disciplinari-produzione-Integrata-fvg/>