

**SERVIZIO FITOSANITARIO E CHIMICO,  
RICERCA, SPERIMENTAZIONE ED ASSISTENZA TECNICA**

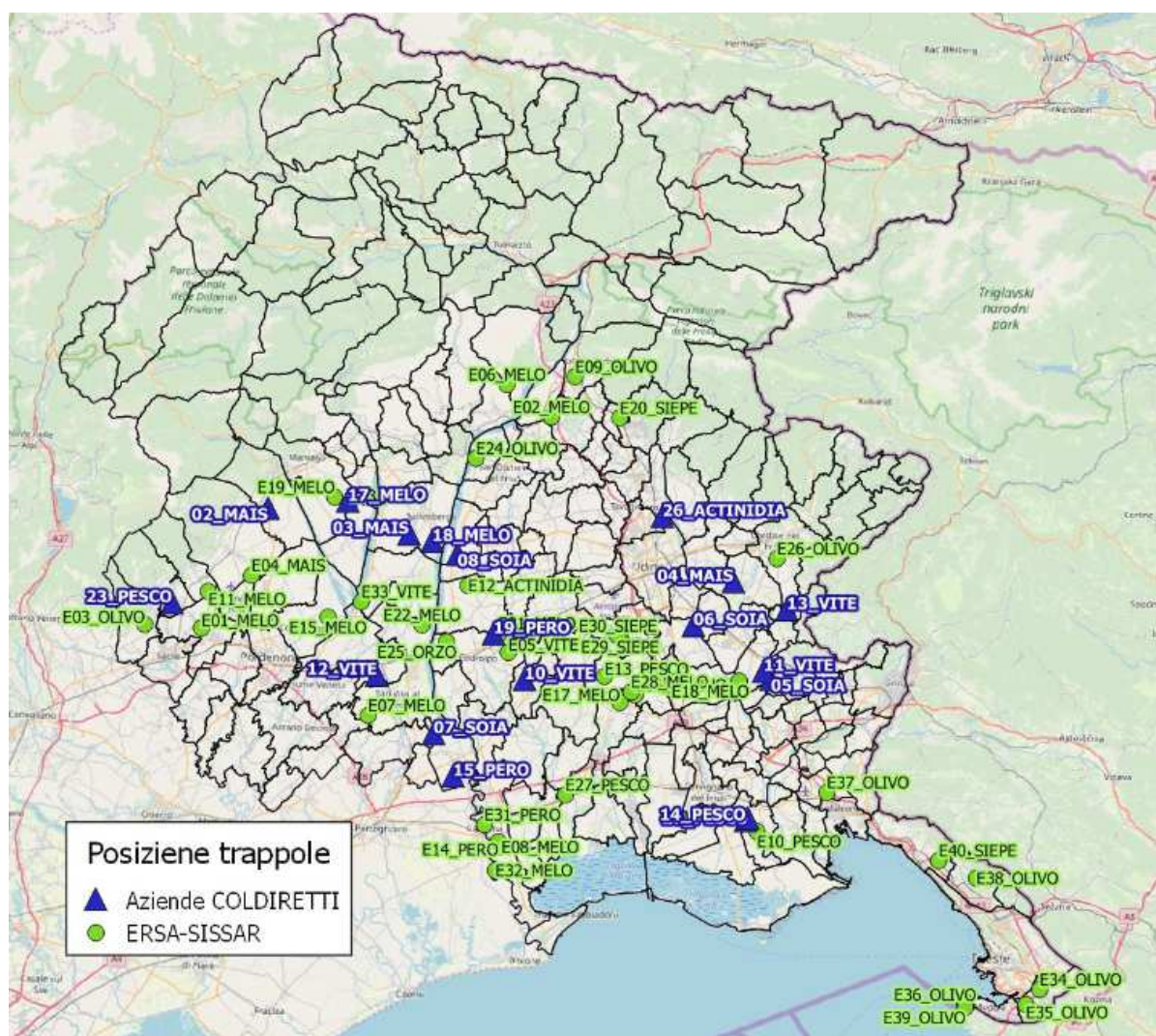
**MONITORAGGIO *Halyomorpha halys*  
Aggiornamento del 30 agosto 2019**

Il Servizio Fitosanitario e chimico, ricerca, sperimentazione e assistenza tecnica dell'ERSA è attivo con uno specifico monitoraggio di *Halyomorpha halys* sul territorio regionale dal 2014. Con questa stagione è stata accolta da parte di ERSa la proposta di Coldiretti di coinvolgere nelle attività di monitoraggio direttamente le imprese agricole.

Il coinvolgimento diretto delle imprese agricole oltre ad ampliare la rete di monitoraggio, permettendo di raccogliere più dati sul territorio, avrà anche l'effetto di sensibilizzare i diretti interessati sull'importanza di un monitoraggio aziendale per definire meglio le proprie strategie di difesa.

**LOCALITÀ DI MONITORAGGIO**

Trappole Rescue®: località di monitoraggio 2019



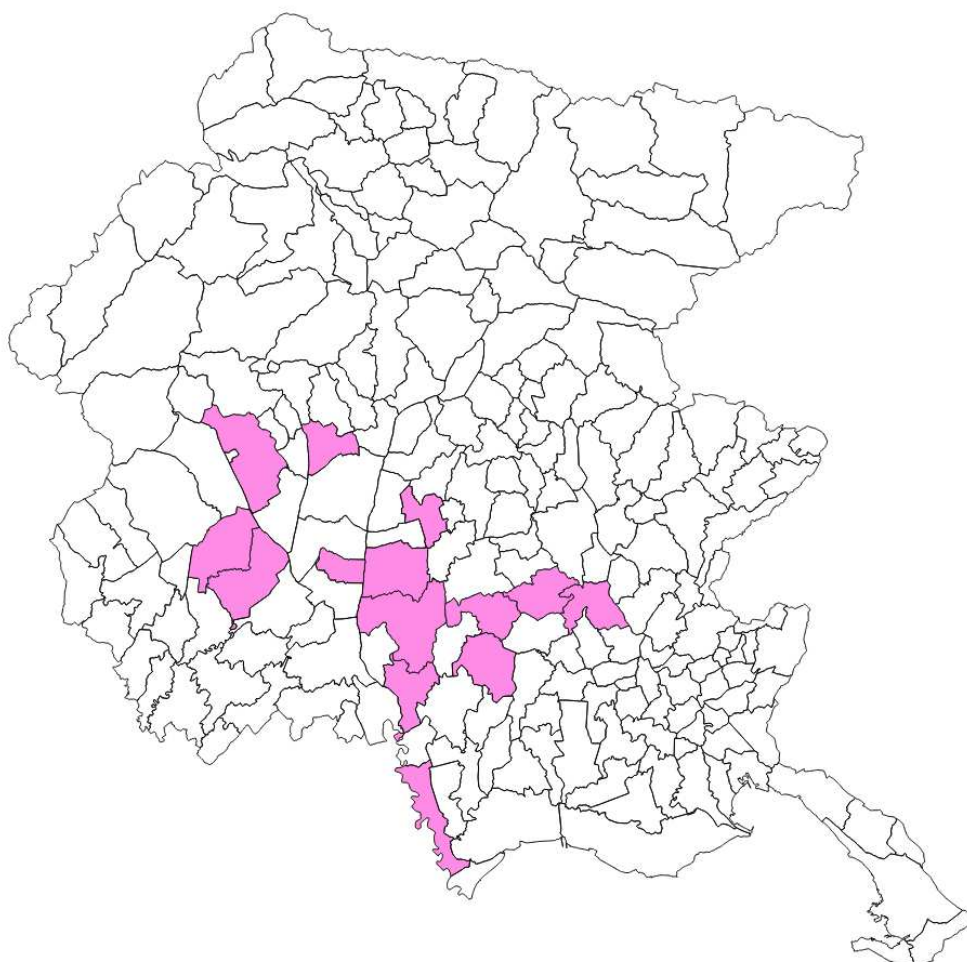
Trappole ERSa: installazione fine marzo 2019  
Trappole aziende Coldiretti: installazione fine aprile 2019

## MONITORAGGIO

Nel corso di questa settimana si conferma una generale diminuzione della presenza sia di forme giovanili che di adulti di *H. halys* in quasi tutte le colture. Dalle elaborazioni dei gradi giorno del ciclo di sviluppo della cimice asiatica è probabile che ci sia una diminuzione delle ovideposizioni, legata alla diminuzione del fotoperiodo.

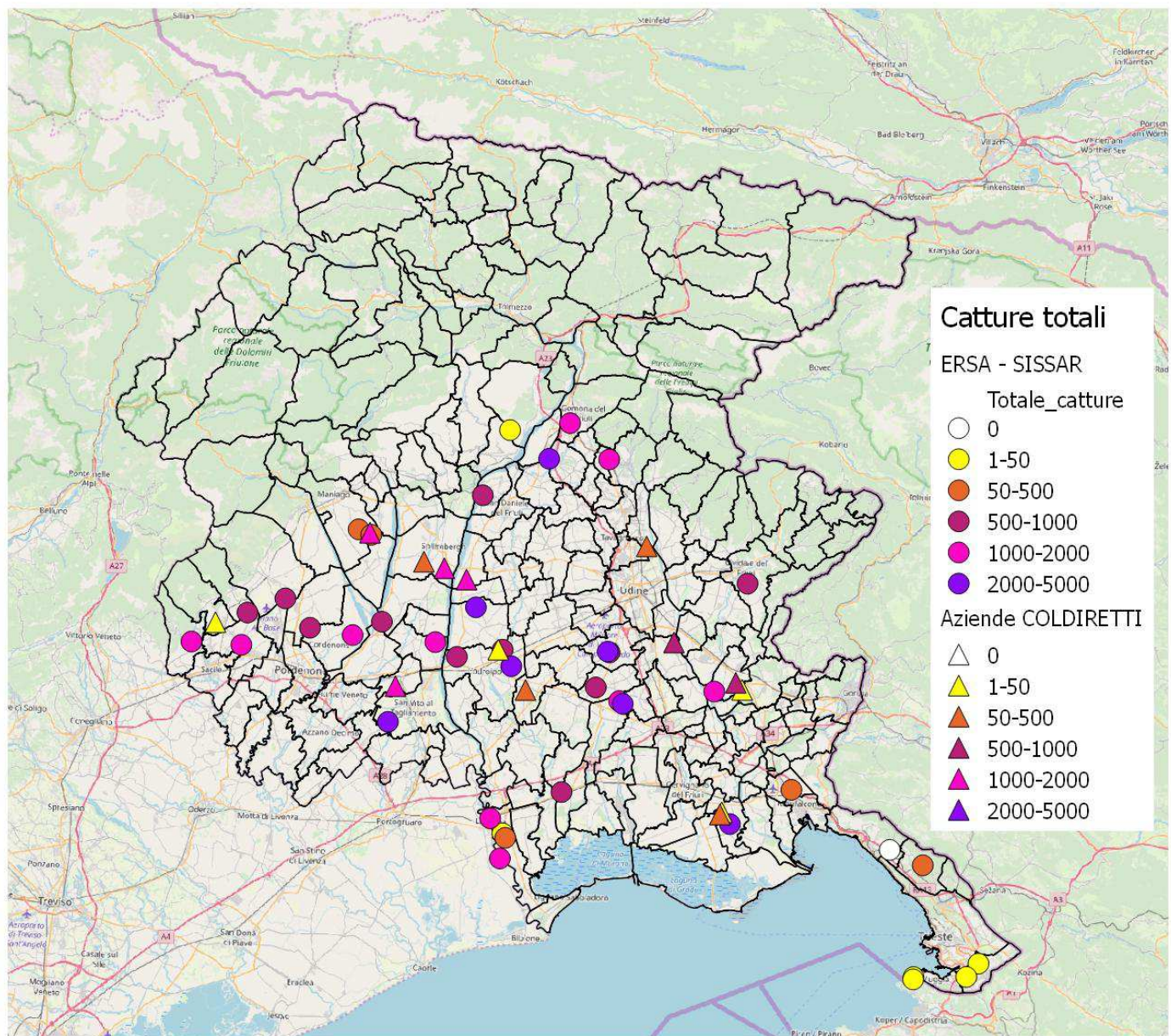
Attualmente l'insetto sembra prediligere ancora pesco e pero (sulle cultivar con ancora presenza di frutti sulle piante), dove si notano danni anche sulle piante e non solo sulla produzione. Fra le colture orticole ed erbacee è presente prevalentemente su brassicacee e su soia anche se, su quest'ultima, la presenza è inferiore rispetto a quella registrata gli scorsi anni in questo stesso periodo, così come è ancora bassa la presenza su mais.

Nella mappa sotto riportata sono stati evidenziati i comuni dove sono state osservate ovature di *H. halys* parassitizzate.



## Risultati del monitoraggio

Catture cumulate da inizio stagione rilevate in trappole Rescue®



Le trappole sono collocate su siepe in prossimità delle colture frutticole e dei seminativi. In quasi tutte le località si segnalano catture.

**Catture di *H. halys* stagione 2019 (monitoraggio Ersar-Sissar); catture settimanali rilevate dal 26 al 28 agosto.**

Comune	Codice_coltura	Catture settimanali (giovani)	Catture settimanali (adulti)	Catture cumulate (giovani+adulti)
Fontanafredda	E01_soia	11	74	1329
Majano	E02_melo	12	11	3456
Caneva	E03_olivo	10	37	1651
Aviano	E04_mais	13	3	695
Codroipo	E05_vite	102	27	2754
Tolmezzo	E06_melo	0	0	22
San Vito	E07_melo	13	19	2220
Latisana	E08_melo	0	0	306
Gemona	E09_olivo	25	25	1590
Fiumicello	E10_pesco	15	0	2748
Budoia	E11_melo	0	0	866
Sedegliano	E12_actinidia	41	17	3411
Mortegliano	E13_pesco	2	0	502
Latisana	E14_pero	0	0	6
Cordenons	E15_melo	36	11	1073
Bicinicco	E16_susino	16	6	3359
Chiopris Viscone	E18_melo	21	50	1282
Maniago	E19_melo	0	0	247
Magnano in Riviera	E20_siepe	63	34	1320
Codroipo	E21_melo	16	40	782

Comune	Codice_coltura	Catture settimanali (giovani)	Catture settimanali (adulti)	Catture cumulate (giovani+adulti)
Valvasone	E22_melo	13	13	1550
Maniago	E23_melo	0	1	196
Ragogna	E24_olivo	9	17	718
Sedegliano	E25_orzo	4	31	671
Cividale	E26_olivo	4	3	700
Muzzana	E27_pesco	24	3	560
Mortegliano	E28_melo	42	20	1352
Pozzuolo del Friuli	E29_siepe	9	5	767
Pozzuolo del Friuli	E30_siepe	51	27	2245
Latisana	E31_pero	150	46	1731
Latisana	E32_melo	28	3	1042
S. Giorgio della Ric.	E33_vite	10	10	920
S. Dorligo della Valle	E34_olivo	1	0	2
S. Dorligo della Valle	E35_olivo	0	0	10
Muggia	E36_olivo	0	1	10
Ronchi dei Legionari	E37_olivo	0	0	51
Sgonico	E38_olivo	0	0	99
Muggia	E39_olivo	0	0	3
Duino Aurisina	E40_siepe	0	0	0
Cordenons	E41_melo	3	5	808

**Catture di *H. halys* stagione 2019 (Monitoraggio Aziende Coldiretti) ; catture settimanali rilevate dal 26 al 28 agosto.**

Comune	Codice_coltura	Catture settimanali (giovani)	Catture settimanali (adulti)	Catture cumulate (giovani+adulti)	Comune	Codice_coltura	Catture settimanali (giovani)	Catture settimanali (adulti)	Catture cumulate (giovani+adulti)
Sedegliano	01_mais	np	np	np	Morsano al Tagl.	15_pero	np	np	np
Montereale Valc.	02_mais	np	np	np	Tricesimo	16_melo	np	np	np
Spilimbergo	03_mais	33	59	472	Maniago	17_melo	0	0	1068
Premariacco	04_soia	np	np	np	Spilimbergo	18_melo	68	15	1749
Medea	05_soia	np	np	np	Sedegliano	19_pero	np	np	28
Pavia di Udine	06_soia	0	0	594	Fiumicello_Villa	20_pesco	5	2	42
San Vito al Tagl.	07_soia	np	np	np	San Pier d'Isonzo	21_pesco	np	np	np
Dignano	08_soia	np	np	np	Lestizza	22_pesco	49	194	547
Chions	09_vite	3	12	950	Polcenigo	23_pesco	0	0	22
Bertiolo	10_vite	0	1	292	Bertiolo	24_actinidia	np	np	np
San Giovanni al N.	11_vite	96	24	801	Gonars	25_actinidia	np	np	np
Casarsa	12_vite	64	6	1584	Reana del Rojale	26_actinidia	np	np	np
Cividale	13_vite	0	0	0	Coseano	27_actinidia	np	np	np
Fiumicello_Villa	14_pesco	np	np	np	Zoppola	28_actinidia	np	np	np

Si ricorda che le trappole utilizzate per il monitoraggio di *H. halys* (Rescue®, Pherocon® sticky trap) vanno posizionate sulle piante di bordo della coltura o su piante spontanee presenti nelle vicinanze e NON all'interno dell'apezzamento.

## **DIFESA:**

Si consiglia di verificare attentamente la situazione aziendale con un accurato monitoraggio ed eseguire i trattamenti insetticidi solo in caso di reale necessità.

La **razionalizzazione degli interventi insetticidi** consente di favorire la diffusione di eventuali parassitoidi presenti nel frutteto e nel territorio.

Si ricorda che è **VIETATO** trattare le **SIEPI**.

La sola difesa chimica non è risolutiva sia per l'estrema capacità di spostamento dell'insetto che per la sua polifagia. Sono inoltre pochi i trattamenti che possono essere eseguiti con le diverse sostanze attive registrate contro *H. halys* nel corso della lunga stagione vegetativa.

I prodotti utilizzabili sono consultabili nella seguente tabella. Si raccomanda di leggere attentamente le etichette dei prodotti e di rispettare gli intervalli di sicurezza dei prodotti utilizzati:

**Tabella 1** - Sostanze attive previste nel disciplinare di produzione integrata (versione n. 2 aggiornamento del 18 aprile 2019):

<b>Famiglie</b>	<b>Sostanza attiva</b>	<b>Melo</b>	<b>Pero</b>	<b>Pesco</b>	<b>Actinidia</b>	<b>Soia</b>
<b>Esteri fosforici</b>	Clorpirifos metile	x	x			
	Fosmet	x				
<b>Piretroidi</b>	Deltametrina		x	x	x	
	Etofenprox	x	x	x	x	
	Lambdacialotrina			x		x
	Tau-fluvalinate	x	x			
<b>Piretrine</b>	Piretrine pure	x	x			
<b>Neonicotinoidi</b>	Acetamiprid	x	x	x		
	Thiacloprid	x				

Per maggiori approfondimenti fare riferimento ai bollettini di difesa integrata delle singole colture:  
<http://difesafitosanitaria.ersa.fvg.it/difesa-e-produzione-integrata/produzione-integrata-volontaria/disciplinari-produzione-Integrata-fvg/>