

**SERVIZIO FITOSANITARIO E CHIMICO,
RICERCA, SPERIMENTAZIONE ED ASSISTENZA TECNICA**

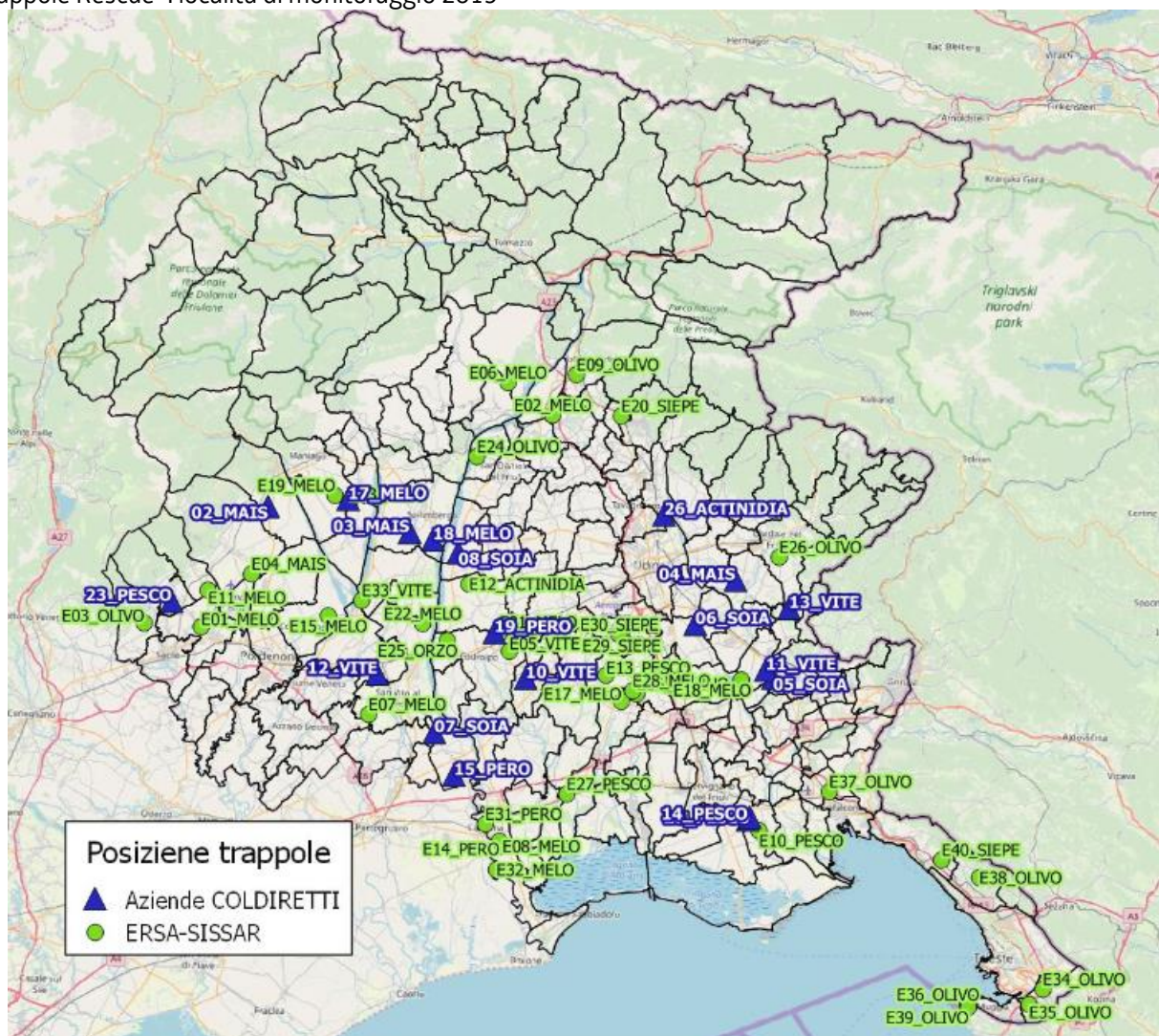
**MONITORAGGIO *Halyomorpha halys*
Aggiornamento del 5 luglio 2019**

Il Servizio Fitosanitario e chimico, ricerca, sperimentazione e assistenza tecnica dell' ERSA è attivo con uno specifico monitoraggio di *Halyomorpha halys* sul territorio regionale dal 2014. Con questa stagione è stata accolta da parte di ERSA la proposta di Coldiretti di coinvolgere nelle attività di monitoraggio direttamente le imprese agricole.

Il coinvolgimento diretto delle imprese agricole oltre ad ampliare la rete di monitoraggio, permettendo di raccogliere più dati sul territorio, avrà anche l'effetto di sensibilizzare i diretti interessati sull'importanza di un monitoraggio aziendale per definire meglio le proprie strategie di difesa.

LOCALITÀ DI MONITORAGGIO

Trappole Rescue®: località di monitoraggio 2019



Trappole ERSA: installazione fine marzo 2019
Trappole aziende Coldiretti: installazione fine aprile 2019

MONITORAGGIO

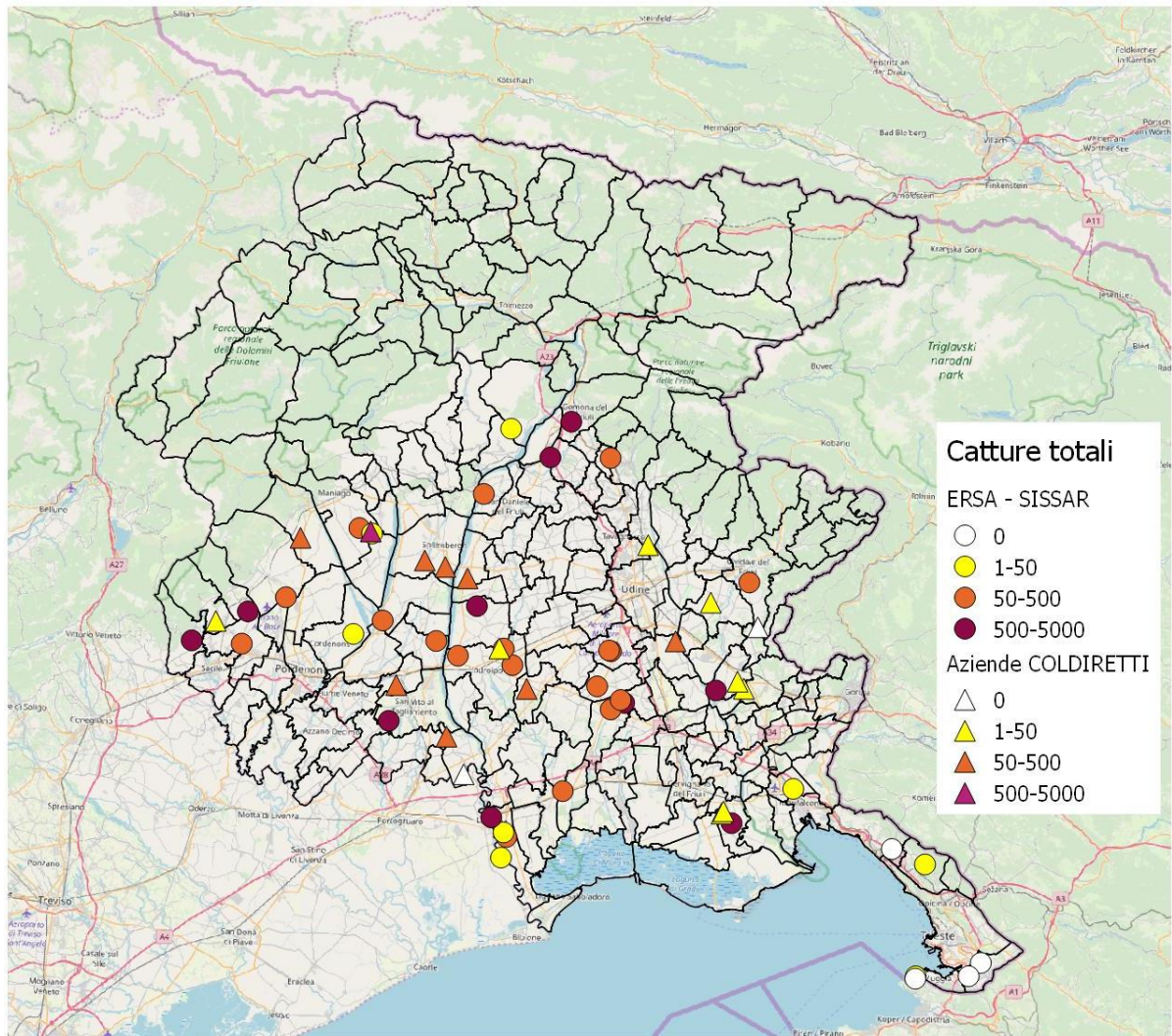
In questa settimana si segnala un'impennata delle catture di forme giovanili nelle trappole Rescue in tutti gli areali, mentre sono in calo le catture di adulti.

Dai numerosi rilievi visivi effettuati, si conferma una presenza molto elevata sulla maggior parte delle colture frutticole. Su pesco si segnalano gravi danni alle produzioni

Ovature su edera (foto 1 e 2) e actinidia (foto 3, il colore grigio è caratteristico di ovature parassitizzate, dalle quali non nasceranno cimici ma degli imenotteri).



Catture cumulate da inizio stagione rilevate in trappole Rescue®



Le trappole sono collocate su siepe in prossimità delle colture frutticole e dei seminativi. In quasi tutte le località segnalano catture.

Catture di *H. halys* stagione 2019 (monitoraggio Ersar-Sissar); catture settimanali rilevate dal 1 al 3 luglio.

Comune	Codice_coltura	Catture settimanali (giovani)	Catture settimanali (adulti)	Catture cumulate (giovani+adulti)	Comune	Codice_coltura	Catture settimanali (giovani)	Catture settimanali (adulti)	Catture cumulate (giovani+adulti)
Fontanafredda	E01_soia*	3	68	349	Codroipo	E21_melo	44	74	336
Majano	E02_melo	939	51	1102	Valvasone	E22_melo	191	22	323
Caneva	E03_olivo	5	201	775	Maniago	E23_melo	0	1	3
Aviano	E04_mais	245	36	447	Ragogna	E24_olivo	31	3	289
Codroipo	E05_vite	57	121	362	Sedegliano	E25_orzo	31	9	198
Tolmezzo	E06_melo	0	4	11	Cividale	E26_olivo	25	15	293
San Vito	E07_melo	476	80	996	Muzzana	E27_pesco	14	6	208
Latisana	E08_melo	0	2	62	Mortegliano	E28_melo	167	28	241
Gemona	E09_olivo	642	5	895	Pozzuolo del Friuli	E29_siepe	24	2	203
Fiumicello	E10_pesco	1025	21	1123	Pozzuolo del Friuli	E30_siepe	26	7	54
Budoia	E11_melo	134	21	508	Latisana	E31_pero	189	52	788
Sedegliano	E12_actinidia	73	184	2056	Latisana	E32_melo	0	0	35
Mortegliano	E13_pesco	178	164	380	S. Giorgio della Ric.	E33_vite	194	59	302
Latisana	E14_pero	0	0	6	S. Dorligo della Valle	E34_olivo	0	0	0
Cordenons	E15_melo	2	5	24	S. Dorligo della Valle	E35_olivo	0	0	0
Bicinicco	E16_susino	1238	84	1739	Muggia	E36_olivo	1	1	2
Mortegliano	E17_melo	34	4	432	Ronchi dei Legionari	E37_olivo	6	1	22
Chiopris Viscone	E18_melo	87	26	703	Sgonico	E38_olivo	11	0	11
Maniago	E19_melo	0	0	95	Muggia	E39_olivo	0	0	0
Magnano in Riviera	E20_siepe	148	5	420	Duino Aurisina	E40_siepe	0	0	0

Catture di *H. halys* stagione 2019 (Monitoraggio Aziende Coldiretti) ; catture settimanali rilevate dal 1 al 2 luglio.

Comune	Codice_coltura	Catture settimanali (giovani)	Catture settimanali (adulti)	Catture cumulate (giovani+adulti)	Comune	Codice_coltura	Catture settimanali (giovani)	Catture settimanali (adulti)	Catture cumulate (giovani+adulti)
Sedegliano	01_mais	NP			Morsano al Tagl.	15_pero	NP		0
Monteale Valc.	02_mais	NP		176	Tricesimo	16_melo	NP		127
Spilimbergo	03_mais	12	70	128	Maniago	17_melo	43	120	610
Premariacco	04_soia*	85	37	1	Spilimbergo	18_melo	44	22	464
Medea	05_soia*	0	0	3	Sedegliano	19_pero	0	5	15
Pavia di Udine	06_soia*	0	0	70	Fiumicello_Villa	20_pesco	0	0	13
San Vito al Tagl.	07_soia*	8	15	73	San Pier d'Isonzo	21_pesco	NP		0
Dignano	08_soia*	NP		423	Lestizza	22_pesco	0	0	3
Chions	09_vite	0	15	595	Polcenigo	23_pesco	0	0	14
Bertiolo	10_vite	10	263	286	Bertiolo	24_actinidia	35	10	58
San Giovanni al N.	11_vite	0	2	47	Gonars	25_actinidia	NP		
Casarsa	12_vite	NP		486	Reana del Rojale	26_actinidia	NP		15
Cividale	13_vite	145	56	0	Coseano	27_actinidia	NP		
Fiumicello_Villa	14_pesco	0	0	6	Zoppola	28_actinidia	NP		39

**In questa fase i valori delle catture dipendono da altre piante ospiti presenti nell'ambiente circostante la trappola, in quanto la soia non è ancora attrattiva.*

Si ricorda che le trappole utilizzate per il monitoraggio di *H. halys* (Rescue[®], Pherocon[®] sticky trap) vanno posizionate sulle piante di bordo della coltura o su piante spontanee presenti nelle vicinanze e NON all'interno dell'appezzamento.

DIFESA:

Si ricorda che la sola difesa chimica non è risolutiva e che sono pochi i trattamenti che possono essere eseguiti con le diverse sostanze attive registrate contro *H. halys* nel corso della lunga stagione vegetativa.

I prodotti utilizzabili sono consultabili nella seguente tabella:

Tabella 1 - Sostanze attive previste nel disciplinare di produzione integrata (versione n. 2 aggiornamento del 18 aprile 2019):

Famiglie	Sostanza attiva	Melo	Pero	Pesco	Actinidia	Soia
Esteri fosforici	Clorpirifos metile	x	x			
	Fosmet	x				
Piretroidi	Deltametrina		x	x	x	
	Etofenprox	x	x	x	x	
	Lambdacialotrina			x		x
	Tau-fluvalinate	x	x			
Piretrine	Piretrine pure	x	x			
Neonicotinoidi	Acetamiprid	x	x	x		
	Thiacloprid	x				

Per maggiori approfondimenti fare riferimento ai bollettini di difesa integrata delle singole colture:

<http://difesafitosanitaria.ersa.fvg.it/difesa-e-produzione-integrata/produzione-integrata-volontaria/disciplinari-produzione-Integrata-fvg/>