

**SERVIZIO FITOSANITARIO E CHIMICO,  
RICERCA, SPERIMENTAZIONE ED ASSISTENZA TECNICA**

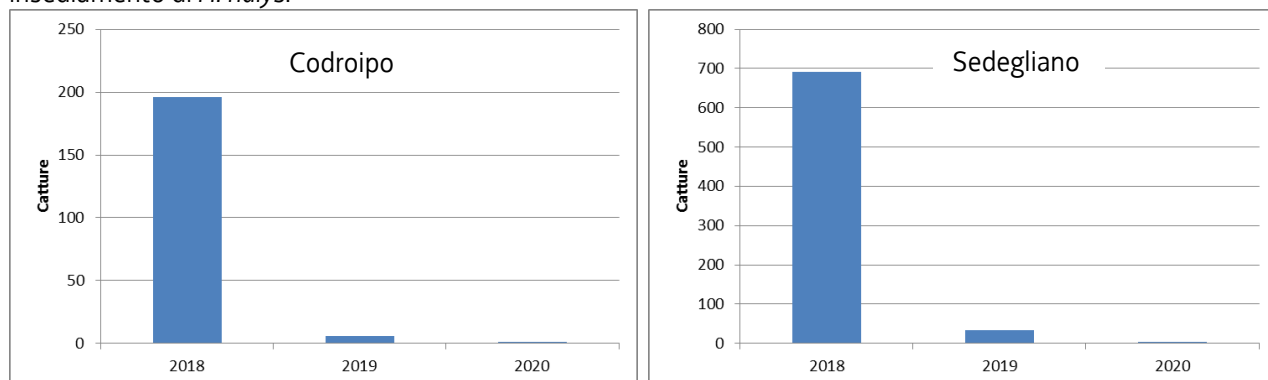
**MONITORAGGIO *Halyomorpha halys*  
Aggiornamento del 22 maggio 2020**

Il Servizio Fitosanitario e chimico, ricerca, sperimentazione e assistenza tecnica dell' ERSA è attivo con uno specifico monitoraggio di *Halyomorpha halys* sul territorio regionale dal 2014.

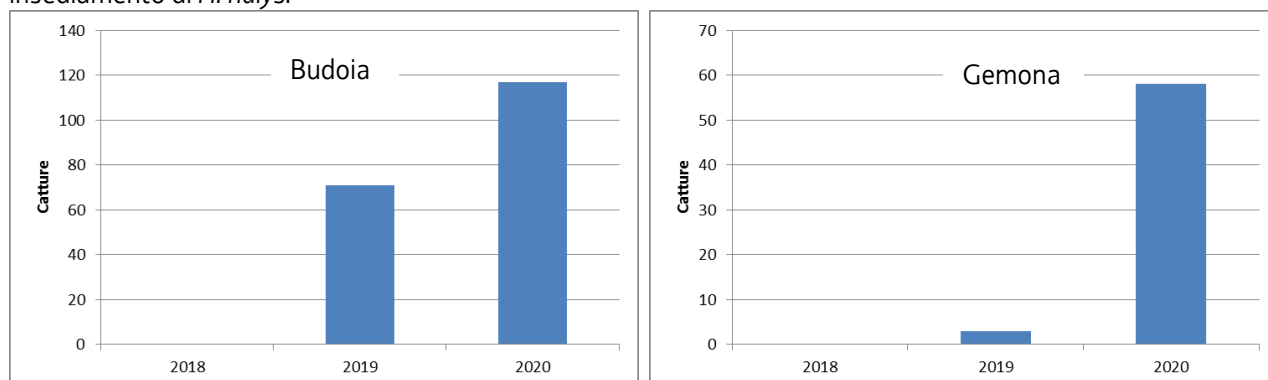
**CONFRONTO CATTURE NEL PERIODO 2018 - 2020**

Nelle figure 1 e 2 sono indicati degli esempi di catture di cimice marmorata asiatica rilevate negli ultimi 3 anni nel periodo che va dal posizionamento al 20 maggio. È interessante notare come nelle aree in cui la cimice si è insediata già dal 2014-2015 le catture, nel periodo considerato, siano drasticamente diminuite nel corso degli anni, mentre nelle zone di più recente insediamento le catture sono invece in aumento (figura 2).

**Figura 1** – Catture totali rilevate dal 1 aprile al 21 maggio del triennio 2018 - 2020 in due postazioni di primo insediamento di *H. halys*.



**Figura 2** – Catture totali rilevate dal 1 aprile al 21 maggio del triennio 2018 - 2020 in due postazioni recente insediamento di *H. halys*.

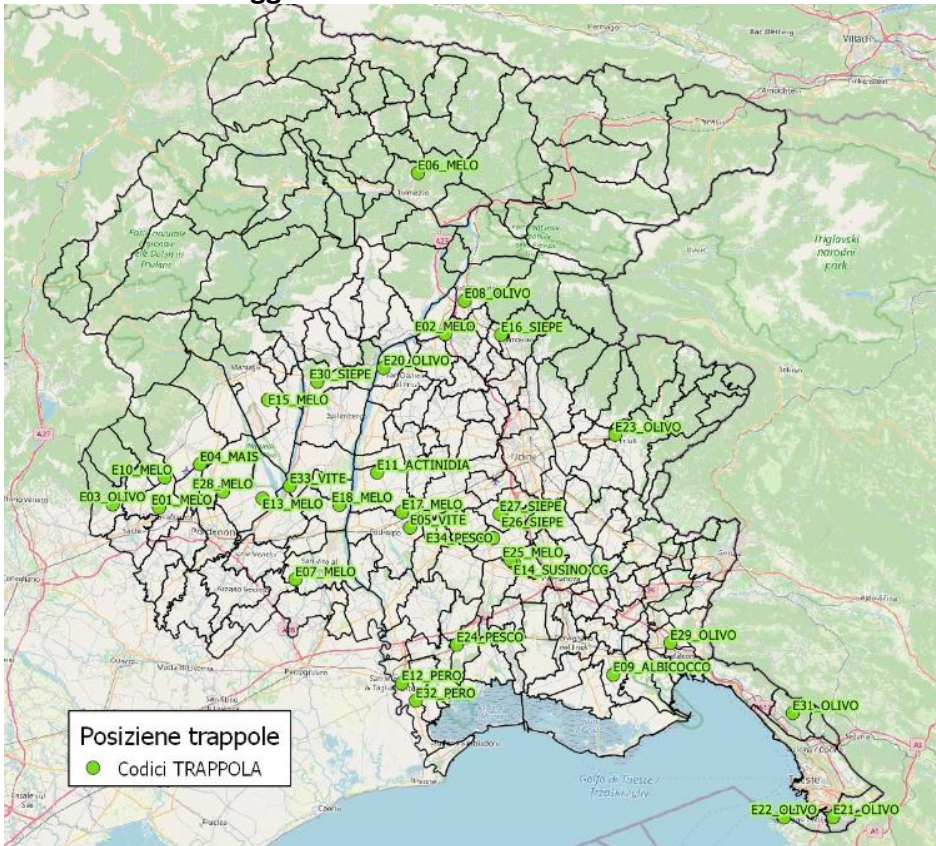


In molti comuni dell'area centrale della regione, in particolare del Medio Friuli, nel 2018 e soprattutto nel 2019, sono state rinvenute ovature di *H. halys* parassitizzate da *Trissolcus mitsukurii* (es. Codroipo e Sedegliano), mentre in gran parte delle aree più esterne (es. Gemona e Budoia), non vi è ancora evidenza della presenza di questi antagonisti alloctoni.

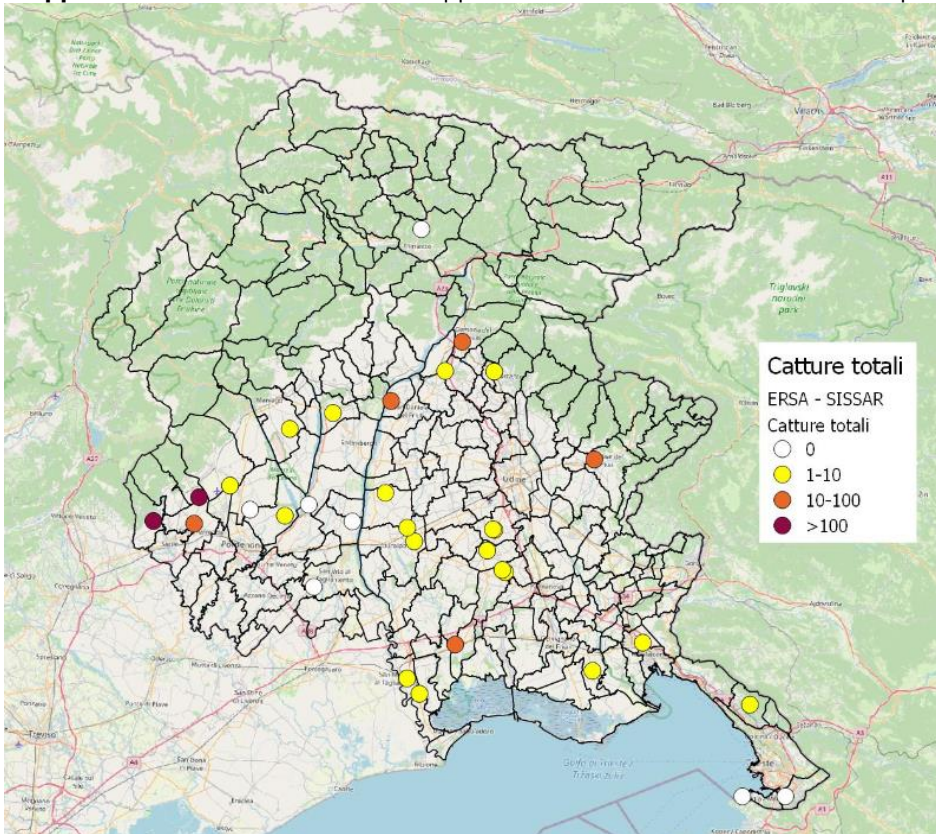
## MONITORAGGIO SETTIMANALE DELLA CIMICE MARMORATA

le trappole Rescue® sono posizionate su alberi in prossimità di colture o in ambienti naturali; nelle etichette sulla mappa è indicata la coltura principale (o siepe) presente nei dintorni.

### Località di monitoraggio 2020



### Mapa delle catture cumulate: le trappole Rescue® sono state installate l'1 aprile.



**Catture settimanali (18-21 maggio) e cumulate (a partire dal 1 aprile) - monitoraggio Ersas-Sissar**

Comune	Codice_Coltura	Giovani	Adulti	Totale	Totale cumulado
Fontanafredda	E01_Melo	0	25	25	79
Majano	E02_Melo	0	2	2	6
Caneva	E03_Olivo	0	35	35	190
Aviano	E04_Mais	0	0	0	1
Codroipo 1	E05_Vite	0	1	1	1
San Vito	E07_Melo	0	0	0	0
Gemona	E08_Olivo	0	9	9	67
Fiumicello	E09_Albicocco	0	0	0	2
Budoia	E10_Melo	0	9	9	117
Sedegliano	E11_Actinidia	0	0	0	3
Mortegliano 2	E34_Pesco	0	3	3	3
Latisana	E12_Pero	0	0	0	3
Cordenons	E13_Melo	0	0	0	1
Bicinicco	E14_Susino CG	0	0	0	1
Maniago	E15_Melo	0	0	0	1
Magnano in Riviera	E16_Siepe	0	1	1	4
Codroipo 2	E17_Melo	0	2	2	5
Valvasone	E18_Melo	0	0	0	0
Ragogna	E20_Olivo	0	1	1	15
San Dorligo della Valle	E21_Olivo	0	0	0	0
Muggia	E22_Olivo	0	0	0	0
Cividale	E23_Olivo	0	8	8	11
Muzzana	E24_Pesco	0	1	1	35
Mortegliano 1	E25_Melo	0	0	0	1
Pozzuolo del Friuli 1	E26_Siepe	0	0	0	9
Pozzuolo del Friuli 2	E27_Siepe	0	0	0	2
Cordenons	E28_Melo	0	0	0	0
Ronchi dei Legionari	E29_Olivo	0	0	0	4
Sequals	E30_Siepe	0	2	2	4
Sgonico	E31_Olivo	0	0	0	10
Latisana	E32_Pero	0	1	1	2
Tolmezzo	E06_Melo	0	0	0	0
San Giorgio R.	E33_Vite	0	0	0	0

**SITUAZIONE**

La situazione si protrae sostanzialmente stabile, con catture di adulti svernanti generalmente modeste o nulle nella gran parte dei siti monitorati. Vengono confermati i valori più elevati in alcune postazioni nella parte occidentale della regione. Non si segnalano ancora né stadi giovanili né ovature di *Halyomorpha halys*. In questi giorni è piuttosto comune trovare sulla pagina inferiore delle foglie di diverse piante ovature cimici di altre specie, come *Nezara viridula* (la comune cimice verde) (figure 3 e 4), che ha in ciclo biologico più anticipato.

Generalmente le cimici si mantengono ancora sulle siepi e all'esterno dei frutteti, nelle vicinanze dei siti di svernamento, ma in qualche caso, specie in piccoli appezzamenti di pesco e olivo, si segnalano degli esemplari anche più internamente.

**Figura 3** – Ovatura schiusa di *Nezara viridula* su olivo con i giovani di primo.



**Figura 4** – Differenze tra le ovature di *H. halys* e di *N. viridula* (fonte Agrion, 2016).



## DIFESA

La sola difesa chimica non è risolutiva e sono pochi i trattamenti che possono essere eseguiti con le diverse sostanze attive registrate contro *H. halys* nel corso della lunga stagione vegetativa.

**In questa fase non è opportuno intervenire con specifici trattamenti.**

Per maggiori approfondimenti fare riferimento ai bollettini di difesa integrata delle singole colture:

<http://difesafitosanitaria.ersa.fvg.it/difesa-e-produzione-integrata/difesa-integrata-obbligatoria/bollettini-fitosanitari/>

## INFORMAZIONI IMPORTANTI:

- È stata aggiornata la pagina dedicata alla cimice marmorata asiatica dove è possibile prendere visione delle attività svolte negli anni passati e programmate per il 2020 dal Servizio Fitosanitario dell'ERSA. Per maggiori approfondimenti consultare il link:  
<http://www.ersa.fvg.it/cms/aziende/monitoraggi/organismi/schede/cimice.html>
  - Da quest'anno ERSA ha attivato un nuovo servizio gratuito che permette a tutti gli utenti che lo desiderino di ricevere, tramite l'applicazione **Telegram** scaricata su PC, tablet o smartphone, la notifica di avvenuta pubblicazione sul sito istituzionale [www.ersa.fvg.it](http://www.ersa.fvg.it) dei bollettini di difesa integrata per le colture di proprio interesse. Le istruzioni per l'iscrizione al servizio sono disponibili al link:  
[http://www.ersa.fvg.it/cms/aziende/in-formazione/Avvisi-Comunicazioni/01\\_Istruzioni-per-iscrizione-al-servizio-Telegram-ERSA.html](http://www.ersa.fvg.it/cms/aziende/in-formazione/Avvisi-Comunicazioni/01_Istruzioni-per-iscrizione-al-servizio-Telegram-ERSA.html)
- Il canale dedicato per la cimice marmorata asiatica è il seguente: [https://t.me/ERSA\\_cimice\\_asiatic](https://t.me/ERSA_cimice_asiatic)