

## SERVIZIO FITOSANITARIO E CHIMICO, RICERCA, SPERIMENTAZIONE ED ASSISTENZA TECNICA

### MONITORAGGIO *Halyomorpha halys* Aggiornamento del 3 luglio 2020

Il Servizio Fitosanitario e chimico, ricerca, sperimentazione e assistenza tecnica dell'ERSA è attivo con uno specifico monitoraggio di *Halyomorpha halys* sul territorio regionale dal 2014.

#### ANTAGONISTI

Nella scorsa settimana sono iniziati i rilievi post-rilascio previsti dal Programma Nazionale di controllo della cimice marmorata asiatica (<https://www.protezionedellepiante.it/news-home-1/>) a seguito del rilascio di *Trissolcus japonicus* in natura quale agente di controllo biologico di *Halyomorpha halys* nelle giornate del 16 e 17 giugno.

Un secondo rilascio sarà effettuato nei medesimi siti entro metà luglio per garantire la massima diffusione della specie sul territorio regionale.

#### Dimensioni effettive della Vespa samurai (*Trissolcus japonicus*).

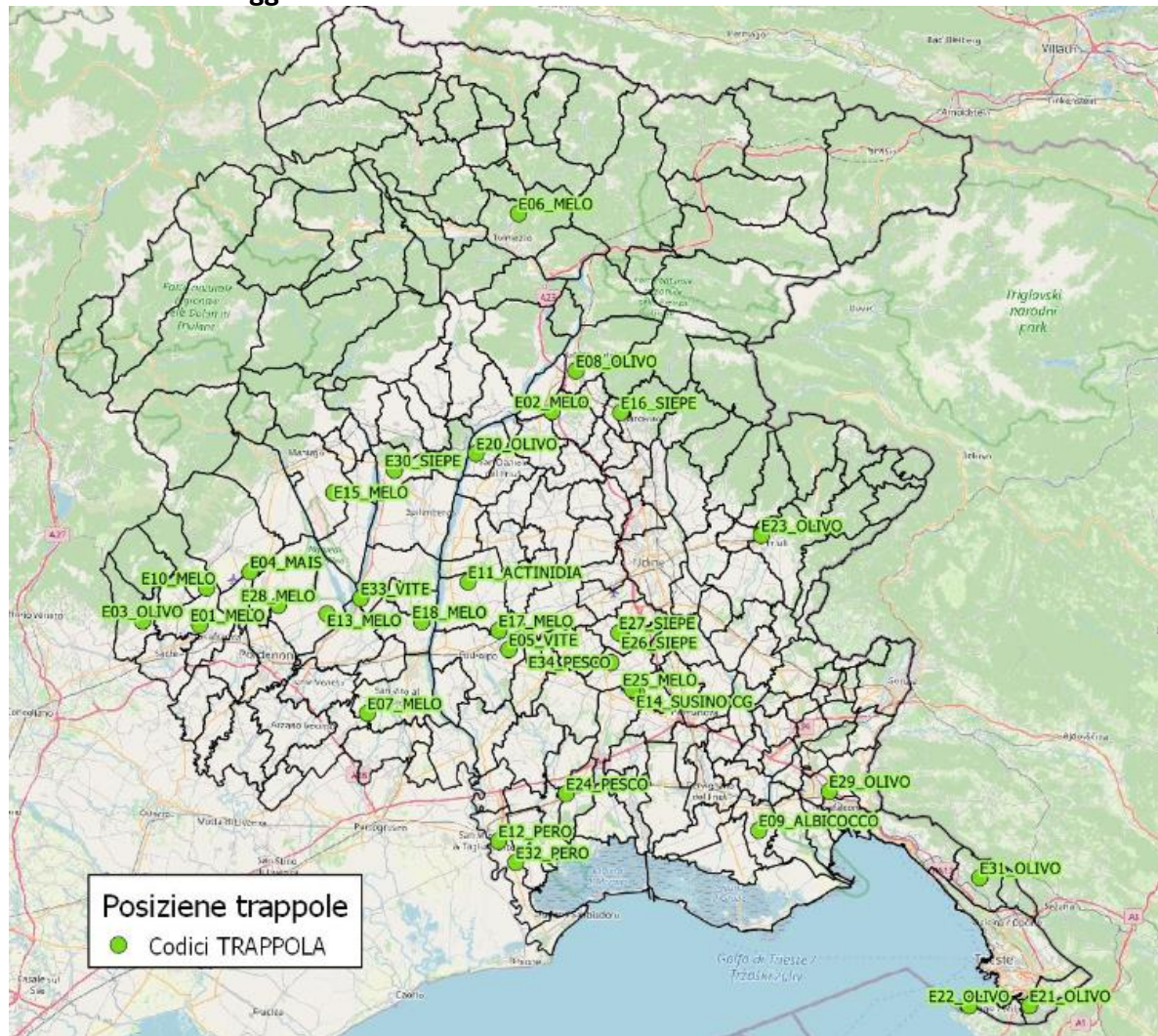


*Trissolcus japonicus*, la famosa “vespa samurai”, è una minuscola vespina che proviene dalle stesse zone da cui arriva la cimice marmorata asiatica ed è **assolutamente innocua** per l'uomo e per gli animali, comprese le api. Nonostante l'aggressivo nome di “vespa samurai”, il *T. japonicus* da adulto si ciba di polline e nettare e non punge, in quanto usa il suo ovopositore soltanto per depositare le proprie uova all'interno quelle di cimice asiatica, entro le quali si sviluppa la larva. Questo insetto è fortemente legato alla presenza di uova di cimice per cui le sue popolazioni saranno tanto più numerose quante più uova di *H. halys* riesce a trovare per completare il ciclo biologico. Nel momento in cui la numerosità della cimice marmorata asiatica diminuisce drasticamente anche le popolazioni di *T. japonicus* si contrarranno di conseguenza. L'obiettivo di questi rilasci, non è l'eliminazione della cimice marmorata asiatica dal nostro territorio (non sarebbe possibile) ma ricreare un nuovo equilibrio ecologico che limiti la crescita delle popolazioni e riporti di conseguenza i danni alle coltivazioni a livelli trascurabili o comunque economicamente sostenibili.

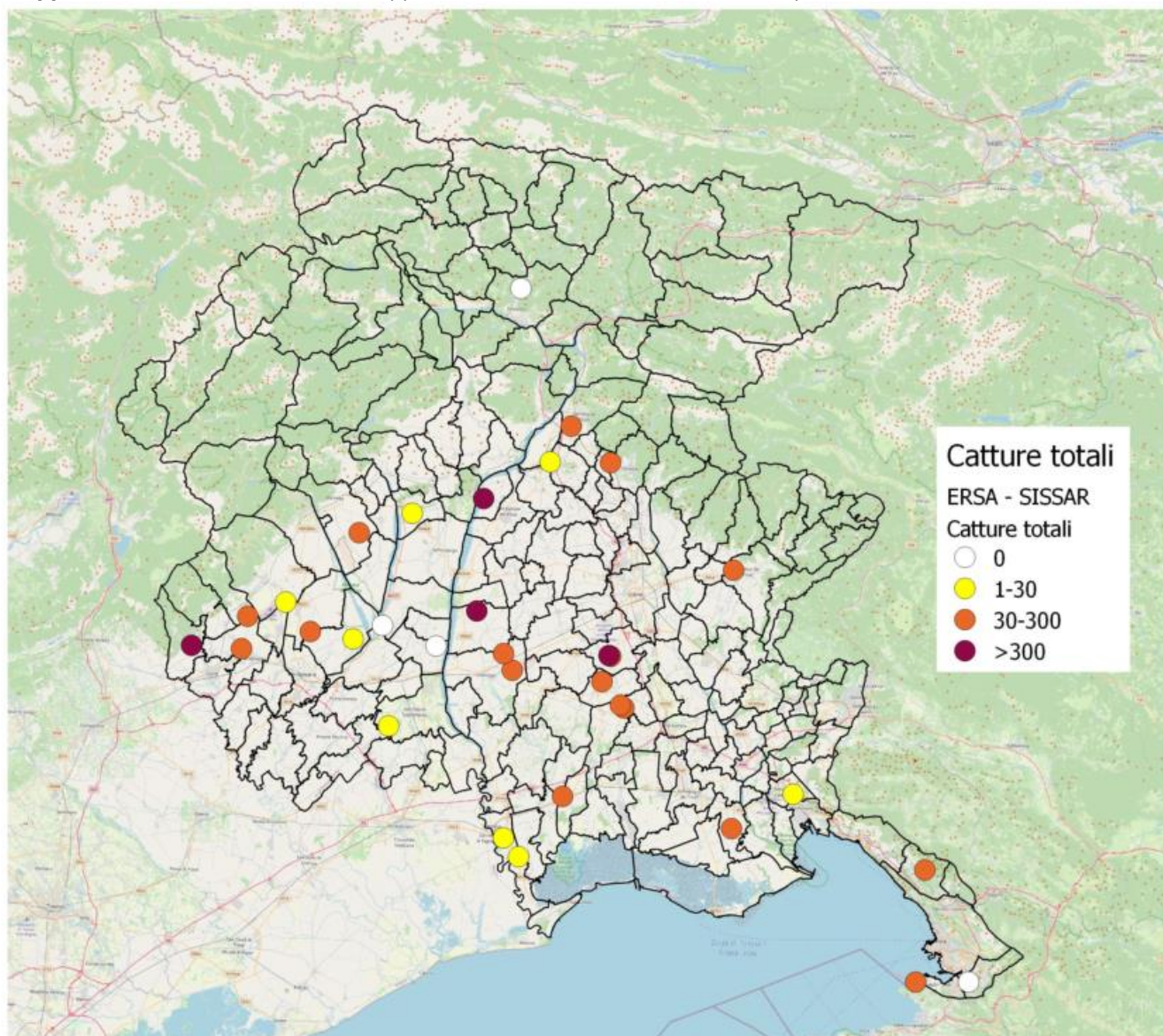
## MONITORAGGIO SETTIMANALE DELLA CIMICE MARMORATA

Le trappole Rescue® sono posizionate su alberi in prossimità di colture o in ambienti naturali; nelle etichette sulla mappa è indicata la coltura principale (o siepe) presente nei dintorni.

### Località di monitoraggio 2020



**Mapa delle catture cumulate:** le trappole Rescue<sup>®</sup> sono state installate l'1 aprile.



### SITUAZIONE

In diversi siti di monitoraggio sono in aumento i giovani della prima generazione di 1<sup>a</sup> e 2<sup>a</sup> età, ma si iniziano ad osservare giovani fino alla 4<sup>o</sup> età. È in aumento l'attività degli adulti che tuttavia rimangono ancora prevalentemente sulle siepi o sui bordi dei frutteti. La situazione sulle colture non ha significative variazioni dalla scorsa settimana.

Le catture settimanali rilevate nelle trappole presentano mediamente un aumento o comunque una stabilità del numero degli adulti e un aumento dei siti con presenza di giovani.

Generalmente le catture sia di adulti che di giovani sono iniziate in ritardo rispetto alle passate stagioni e ad oggi i valori risultano ancora nettamente inferiori.

**Catture settimanali (22-25 giugno) e cumulate (a partire dal 1 aprile) - monitoraggio Ersu-Sissar**

Comune	Codice_Coltura	Giovani	Adulti	Totale settimanale	Totale cumulato
Fontanafredda	E01_Siepe	7	29	36	281
Majano	E02_Melo	3	6	9	32
Caneva	E03_Olivo	0	0	0	355
Aviano	E04_Mais	0	0	0	1
Cividale	E23_Olivo	0	33	33	289
Codroipo 1	E05_Vite	0	12	12	113
San Vito al Tagl.	E07_Melo	0	0	0	11
Gemona	E08_Olivo	10	110	120	384
Fiumicello	E09_Albicocco	25	5	30	105
Budoia	E10_Melo	1	1	2	125
Sedegliano	E11_Actinidia	0	89	89	410
Mortegliano 2	E34_Pesco	9	23	32	112
Latisana	E12_Pero	4	1	5	21
Cordenons	E13_Melo	0	0	0	1
Bicinicco	E14_Susino CG	11	34	45	111
Maniago	E15_Melo	0	2	2	42
Magnano in Riviera	E16_Siepe	2	35	37	117
Codroipo 2	E17_Melo	4	6	10	127
Valvasone	E18_Melo	0	0	0	0
Ragogna	E20_Olivo	22	158	180	674
San Dorligo della Valle	E21_Olivo	0	0	0	0
Muggia	E22_Olivo	5	1	6	45
Muzzana	E24_Pesco	6	24	30	112
Mortegliano 1	E25_Melo	4	54	58	160
Pozzuolo del Friuli 1	E26_Siepe	2	15	17	65
Pozzuolo del Friuli 2	E27_Siepe	25	16	41	353
Cordenons	E28_Melo	2	17	19	85
Ronchi dei Legionari	E29_Olivo	2	1	3	15
Sequals	E30_Siepe	0	0	0	16
Sgonico	E31_Olivo	8	1	9	53
Latisana	E32_Pero	1	0	1	14
Tolmezzo	E06_Melo	0	0	0	0
San Giorgio R.	E33_Vite	0	0	0	0

**DIFESA**

La sola difesa chimica non è risolutiva e sono pochi i trattamenti che possono essere eseguiti con le diverse sostanze attive registrate contro *H. halys* nel corso della lunga stagione vegetativa.

Si raccomanda di **monitorare i propri appezzamenti**, anche se chiusi con reti antinsetto, per valutare un'eventuale strategia d'intervento.

A seconda del livello di infestazione del frutteto **può essere opportuno intervenire con un trattamento chimico** come indicato nei bollettini di difesa integrata delle singole colture:

<http://difesafitosanitaria.ersu.fvg.it/difesa-e-produzione-integrata/difesa-integrata-obbligatoria/bollettini-fitosanitari/>

Si evidenzia, inoltre, che la chiusura dei frutteti con le reti antinsetto non influisce sul passaggio degli antagonisti naturali della cimice marmorata asiatica già presenti nel territorio regionale come **Trissolcus mitsukurii** (imenottero di piccolissime dimensioni rinvenuto per la prima volta in Friuli Venezia Giulia nel 2018 e ampiamente diffusosi nel territorio regionale nel 2019) e si integra pienamente con la lotta biologica mediante lanci di antagonisti naturali. Infatti sia **Trissolcus japonicus** (alloctono, non ancora rilevato in Friuli Venezia Giulia i cui lanci in deroga saranno eseguiti dal Servizio fitosanitario dell'ERSA su scala regionale nel 2020), che **Anastatus bifasciatus** (autoctono, rilevato in Friuli Venezia Giulia e che potrebbe essere utilizzato per lanci a livello aziendale) sono di dimensioni inferiori alle maglie impiegate per la rete (es. 2 x 4 mm, 2 x 2 mm) e possono liberamente attraversare la rete antinsetto.

## INFORMAZIONI IMPORTANTI:

- Nel pieno rispetto dei criteri e delle modalità dei lanci previsti dal **Programma Nazionale di controllo della Cimice asiatica** mediante l'utilizzo dell'Agente di Controllo Biologico *Trissolcus japonicus* il Servizio fitosanitario dell'ERSA si è attivato per la **realizzazione dei lanci di *Trissolcus japonicus* in Friuli Venezia Giulia** nella stagione 2020 in 50 siti, distribuiti sul territorio regionale in modo da dare una copertura ottimale. A seguito della recente adozione del Decreto del Ministero dell'ambiente della tutela del territorio e del mare che autorizza l'immissione in deroga di *Trissolcus japonicus* (vespa samurai) in alcune Regioni tra cui il Friuli Venezia Giulia. I lanci in questa Regione saranno effettuati a partire dal 16 giugno 2020 esclusivamente in corridoi ecologici, siepi, aree verdi, vegetazione sugli argini di corsi d'acqua, in genere in prossimità di colture agrarie condotte con metodo integrato e biologico a cure dei tecnici del Servizio Fitosanitario con gli insetti appositamente allevati da parte del CREA-DC (Firenze). Per maggiori approfondimenti consultare i seguenti link:

<http://www.regione.fvg.it/rafvfg/comunicati/comunicato.act?dir=/rafvfg/cms/RAFVG/notiziedallagiunta/&nm=20200611174523005>

[http://www.ersa.fvg.it/cms/aziende/monitoraggi/organismi/schede/22\\_Halyomorpha-halys-Cimice-marmorata-asiatica.html](http://www.ersa.fvg.it/cms/aziende/monitoraggi/organismi/schede/22_Halyomorpha-halys-Cimice-marmorata-asiatica.html)

<https://www.protezionedellepiante.it/cimice-asiatica-adottato-il-decreto-di-introduzione-di-trissolcus-japonicus/>

- Novità importanti relative agli **indennizzi nazionali per il ristoro dei danni causati dalla cimice marmorata asiatica alle colture agrarie per l'anno 2019 nel territorio della Regione Friuli Venezia Giulia** possono essere consultate nel sito della regione:  
<http://www.regione.fvg.it/rafvfg/cms/RAFVG/economia-imprese/agricoltura-foreste/FOGLIA3/>
- È stata aggiornata la pagina dedicata alla cimice marmorata asiatica dove è possibile prendere visione delle attività programmate per il 2020 e di quelle svolte negli anni passati dal Servizio Fitosanitario dell'ERSA. Per maggiori approfondimenti consultare il link:  
[http://www.ersa.fvg.it/cms/aziende/monitoraggi/organismi/schede/22\\_Halyomorpha-halys-Cimice-marmorata-asiatica.html](http://www.ersa.fvg.it/cms/aziende/monitoraggi/organismi/schede/22_Halyomorpha-halys-Cimice-marmorata-asiatica.html)
- Da quest'anno ERSa ha attivato un nuovo servizio gratuito che permette a tutti gli utenti che lo desiderino di ricevere, tramite l'applicazione **Telegram** scaricata su PC, tablet o smartphone, la notifica di avvenuta pubblicazione sul sito istituzionale [www.ersa.fvg.it](http://www.ersa.fvg.it) dei bollettini di difesa integrata per le colture di proprio interesse. Le istruzioni per l'iscrizione al servizio sono disponibili al link:  
[http://www.ersa.fvg.it/cms/aziende/in-formazione/Avvisi-Comunicazioni/02\\_Istruzioni-per-iscrizione-al-servizio-Telegram-ERSA.html](http://www.ersa.fvg.it/cms/aziende/in-formazione/Avvisi-Comunicazioni/02_Istruzioni-per-iscrizione-al-servizio-Telegram-ERSA.html)

Il canale dedicato per la cimice marmorata asiatica è il seguente: [https://t.me/ERSA\\_cimice\\_asiatic](https://t.me/ERSA_cimice_asiatic)