

**SERVIZIO FITOSANITARIO E CHIMICO,
RICERCA, SPERIMENTAZIONE ED ASSISTENZA TECNICA**

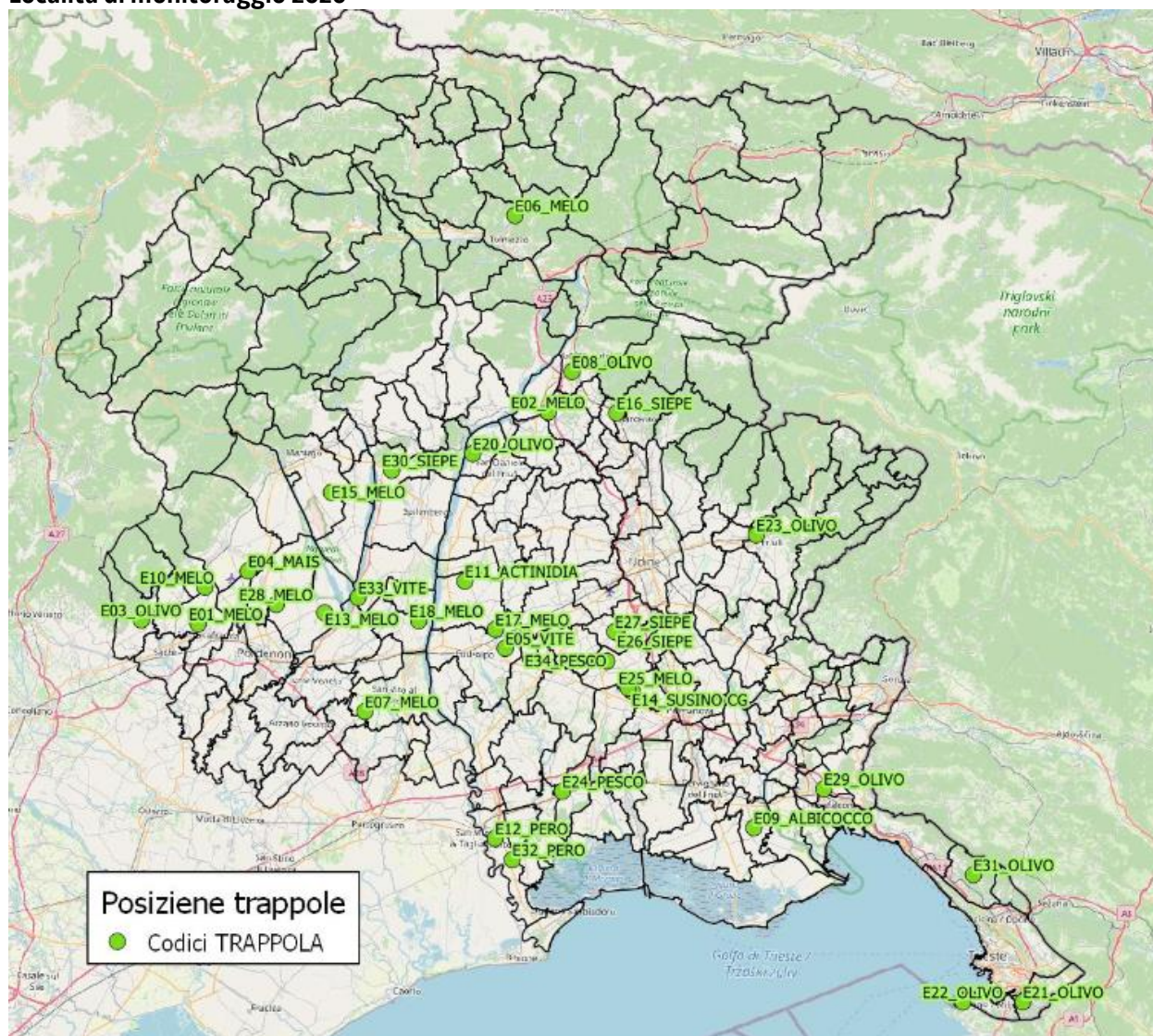
**MONITORAGGIO *Halyomorpha halys*
Aggiornamento del 31 luglio 2020**

Il Servizio Fitosanitario e chimico, ricerca, sperimentazione e assistenza tecnica dell'ERSA è attivo con uno specifico monitoraggio di *Halyomorpha halys* sul territorio regionale dal 2014.

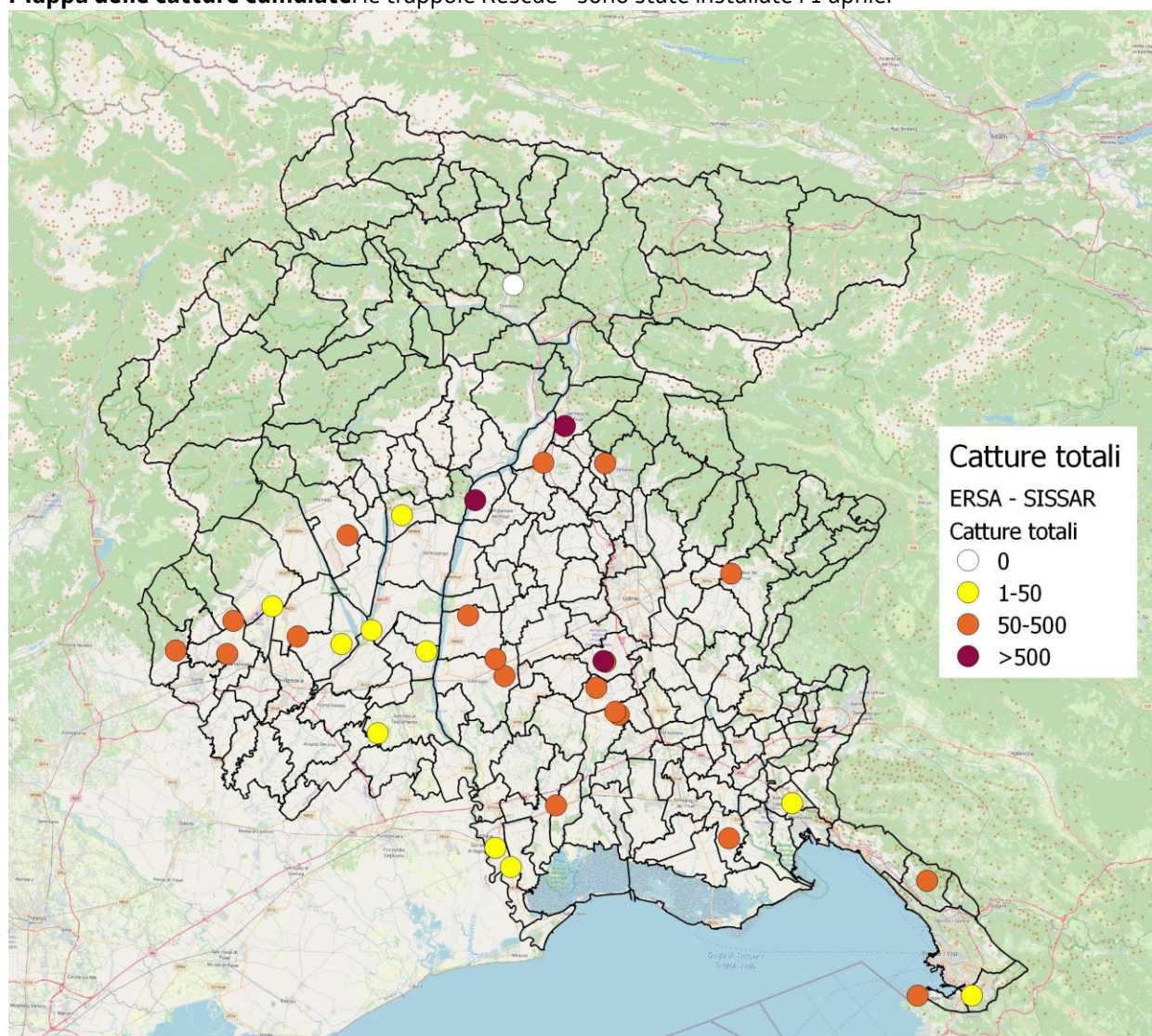
MONITORAGGIO SETTIMANALE DELLA CIMICE MARMORATA

Le trappole Rescue® sono posizionate su alberi in prossimità di colture o in ambienti naturali; nelle etichette sulla mappa è indicata la coltura principale (o siepe) presente nei dintorni.

Località di monitoraggio 2020



Mappa delle catture cumulate: le trappole Rescue® sono state installate l'1 aprile.



SITUAZIONE

Permangono piuttosto basse le catture totali di questa settimana con circa la metà delle trappole con meno di 10 esemplari tra giovani e adulti. Generalmente sono in lieve aumento gli adulti della nuova generazione mentre si rilevano piccole variazioni di stadi giovanili. Un aumento piuttosto sostenuto di stadi giovanili si è riscontrato nel sito di Budoia, e in maniera meno evidente anche nei di siti Fiumicello e Gemona, tutte aree in cui la cimice è arrivata successivamente rispetto al Medio Friuli.

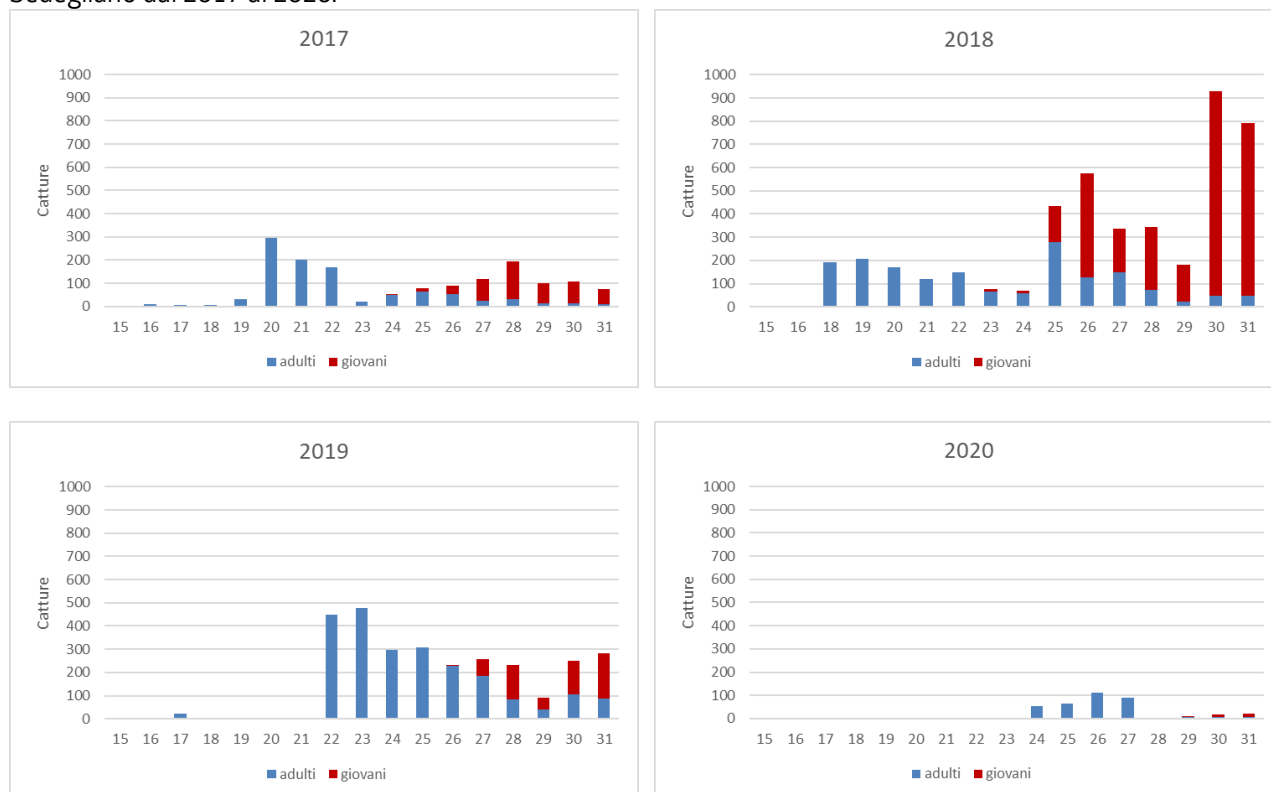
In alcuni pereti, pescheti e oliveti si osservano danni anche se in genere di lieve entità, e comunque inferiore a quella rilevata nello stesso periodo degli anni precedenti.

In figura 1 sono riportate le catture settimanali di *Halyomorpha halys* (adulti+giovani) rilevate dal 10 aprile al 30 luglio nel sito di Sedegliano nel quadriennio 2017 al 2020: risulta evidente la diminuzione progressiva delle catture a partire dagli ultimi due anni, dovuta in particolar modo alla forte riduzione degli stadi giovanili. Sedegliano rientra in una vasta area della regione dove è stata accertata la presenza del parassitoide di origine alloctona *Trissolcus mitsukurii*.

Catture settimanali (27-30 luglio) e cumulate (a partire dal 1 aprile) - monitoraggio Ersa-Sissar

Comune	Codice_Coltura	Giovani	Adulti	Totale settimanale	Totale cumulato
Fontanafredda	E01_Siepe	15	29	44	343
Majano	E02_Melo	36	14	50	267
Caneva	E03_Olivo	0	0	0	357
Aviano	E04_Mais	0	0	0	1
Cividale	E23_Olivo	3	35	38	465
Codroipo 1	E05_Vite	0	0	0	104
San Vito al Tagliamento	E07_Melo	0	0	0	13
Gemona	E08_Olivo	48	9	57	670
Fiumicello	E09_Albicocco	56	13	69	483
Budoia	E10_Melo	235	8	243	408
Sedegliano	E11_Actinidia	16	5	21	366
Mortegliano 2	E34_Pesco	49	20	69	189
Latisana	E12_Pero	0	0	0	16
Cordenons	E13_Melo	1	0	1	2
Bicinicco	E14_Susino CG	2	6	8	120
Maniago	E15_Melo	24	4	28	89
Magnano in Riviera	E16_Siepe	NP	NP	NP	152 (al 23 lug)
Codroipo 2	E17_Melo	0	0	0	120
Valvasone	E18_Melo	0	2	2	24
Ragogna	E20_Olivo	43	34	77	792
San Dorligo della Valle	E21_Olivo	0	0	0	7
Muggia	E22_Olivo	0	3	3	66
Muzzana	E24_Pesco	12	0	12	177
Mortegliano 1	E25_Melo	41	12	53	248
Pozzuolo del Friuli 1	E26_Siepe	14	36	50	308
Pozzuolo del Friuli 2	E27_Siepe	8	16	24	528
Cordenons	E28_Melo	2	5	7	161
Ronchi dei Legionari	E29_Olivo	0	0	0	26
Sequals	E30_Siepe	2	4	6	22
Sgonico	E31_Olivo	0	0	0	74
Latisana	E32_Pero	0	0	0	26
Tolmezzo	E06_Melo	0	0	0	0
San Giorgio R.	E33_Vite	0	0	0	2

Figura 1: catture settimanali di *Halyomorpha halys* (adulti+giovani) rilevate dal 10 aprile al 30 luglio nel sito di Sedegliano dal 2017 al 2020.



DIFESA

La sola difesa chimica non è risolutiva e sono pochi i trattamenti che possono essere eseguiti con le diverse sostanze attive registrate contro *H. halys* nel corso della lunga stagione vegetativa.

Si raccomanda di **monitorare i propri appezzamenti**, anche se chiusi con reti antinsetto, per valutare un'eventuale strategia d'intervento.

A seconda del livello di infestazione del frutteto **può essere opportuno intervenire con un trattamento chimico** come indicato nei bollettini di difesa integrata delle singole colture:

<http://difesafitosanitaria.ersa.fvg.it/difesa-e-produzione-integrata/difesa-integrata-obbligatoria/bollettini-fitosanitari/>

Si evidenzia, inoltre, che la chiusura dei frutteti con le reti antinsetto non influisce sul passaggio degli antagonisti naturali della cimice marmorata asiatica già presenti nel territorio regionale come ***Trissolcus mitsukurii*** (imenottero di piccolissime dimensioni rinvenuto per la prima volta in Friuli Venezia Giulia nel 2018 e ampiamente diffusosi nel territorio regionale nel 2019) e si integra pienamente con la lotta biologica mediante lanci di antagonisti naturali. Infatti sia ***Trissolcus japonicus*** (alloctono, non ancora rilevato in Friuli Venezia Giulia, i cui lanci in deroga sono stati eseguiti di recente dal Servizio fitosanitario dell'ERSA su scala regionale), che ***Anastatus bifasciatus*** (autoctono, rilevato in Friuli Venezia Giulia e che potrebbe essere utilizzato per lanci a livello aziendale) sono di dimensioni inferiori alle maglie impiegate per la rete (es. 2x4 mm, 2x2 mm) e possono liberamente attraversare la rete antinsetto.

INFORMAZIONI IMPORTANTI:

- Nel pieno rispetto dei criteri e delle modalità dei lanci previsti dal **Programma Nazionale di controllo della Cimice asiatica** mediante l'utilizzo dell'Agente di Controllo Biologico *Trissolcus japonicus* il Servizio fitosanitario dell'ERSA si è attivato per la **realizzazione dei lanci di *Trissolcus japonicus* in Friuli Venezia Giulia** nella stagione 2020 in 50 siti, distribuiti sul territorio regionale in modo da dare una copertura ottimale. A seguito della recente adozione del Decreto del Ministero dell'ambiente della tutela

del territorio e del mare che autorizza l'immissione in deroga di *Trissolcus japonicus* (vespa samurai) in alcune Regioni tra cui il Friuli Venezia Giulia. I lanci in questa Regione sono stati effettuati a partire dal 16 giugno 2020 esclusivamente in corridoi ecologici, siepi, aree verdi, vegetazione sugli argini di corsi d'acqua, in genere in prossimità di colture agrarie condotte con metodo integrato e biologico a cure dei tecnici del Servizio Fitosanitario con gli insetti appositamente allevati da parte del CREA-DC (Firenze). Per maggiori approfondimenti consultare i seguenti link:

<http://www.regione.fvg.it/rafvfg/comunicati/comunicato.act?dir=/rafvfg/cms/RAFVG/notiziedallagiunta/&nm=20200611174523005>

http://www.ersa.fvg.it/cms/aziende/monitoraggi/organismi/schede/22_Halyomorpha-halys-Cimice-marmorata-asiatica.html

<https://www.protezionedellepiante.it/cimice-asiatica-adottato-il-decreto-di-introduzione-di-trissolcus-japonicus/>

- Novità importanti relative agli **indennizzi nazionali per il ristoro dei danni causati dalla cimice marmorata asiatica alle colture agrarie per l'anno 2019 nel territorio della Regione Friuli Venezia Giulia** possono essere consultate nel sito della regione:
<http://www.regione.fvg.it/rafvfg/cms/RAFVG/economia-imprese/agricoltura-foreste/FOGLIA3/>
- È stata aggiornata la pagina dedicata alla cimice marmorata asiatica dove è possibile prendere visione delle attività programmate per il 2020 e di quelle svolte negli anni passati dal Servizio Fitosanitario dell'ERSA. Per maggiori approfondimenti consultare il link:
http://www.ersa.fvg.it/cms/aziende/monitoraggi/organismi/schede/22_Halyomorpha-halys-Cimice-marmorata-asiatica.html
- Da quest'anno ERSa ha attivato un nuovo servizio gratuito che permette a tutti gli utenti che lo desiderino di ricevere, tramite l'applicazione **Telegram** scaricata su PC, tablet o smartphone, la notifica di avvenuta pubblicazione sul sito istituzionale www.ersa.fvg.it dei bollettini di difesa integrata per le colture di proprio interesse. Le istruzioni per l'iscrizione al servizio sono disponibili al link:
http://www.ersa.fvg.it/cms/aziende/in-formazione/Avvisi-Comunicazioni/02_Istruzioni-per-iscrizione-al-servizio-Telegram-ERSA.html

Il canale dedicato per la cimice marmorata asiatica è il seguente: https://t.me/ERSA_cimice_asiatic