

**SERVIZIO FITOSANITARIO E CHIMICO,  
RICERCA, SPERIMENTAZIONE ED ASSISTENZA TECNICA****BOLLETTINO DI PRODUZIONE INTEGRATA  
DRUPACEE  
n° 20 del 16 LUGLIO 2020****INFORMAZIONI GENERALI**

Le indicazioni date con il presente bollettino consentono agli operatori di attuare la **difesa integrata obbligatoria** ai sensi del art. 19 D.lgs. 150/2012 sull'uso sostenibile dei prodotti fitosanitari.

Vengono riportate informazioni sull'andamento meteorologico, indicazioni operative sulle principali colture relativamente a: fase fenologica, situazione epidemiologica delle principali avversità, indicazioni sul momento più opportuno in cui effettuare eventuali trattamenti ed eventuali raccomandazioni sui prodotti fitosanitari utilizzabili, nonché orientamenti operativi relativamente all'adozione dei principi generali di difesa integrata (All. III D.lgs. 150/2012).

Le indicazioni fornite nei bollettini fanno riferimento alle diverse aree produttive della regione e non esauriscono le possibili situazioni di dettaglio, che vanno monitorate e valutate a livello aziendale.

Quando espressamente precisato, forniscono importanti elementi per la corretta attuazione della **difesa integrata volontaria** (es: certificazione nell'ambito di sistemi di qualità SQNPI – Sistema Qualità Nazionale Produzione Integrata, marchio regionale AQUA, Global gap e misure agroclimatico ambientali del PSR FVG 2014-2020). In tal caso le indicazioni sono coerenti con le "Norme tecniche per la difesa fitosanitaria e il controllo delle infestanti" del Disciplinare di Produzione Integrata (DPI) della Regione Friuli Venezia Giulia. A tal proposito si informa che, con **Decreto** del Servizio fitosanitario e chimico, ricerca, sperimentazione e assistenza tecnica dell'ERSA **n. 248 del 6 maggio 2020**, sono state aggiornate le "Norme Tecniche per la difesa fitosanitaria e il controllo delle infestanti". I nuovi DPI sono pubblicati sul sito dell'ERSA al seguente link:

<http://difesafitosanitaria.ersa.fvg.it/difesa-e-produzione-integrata/produzione-integrata-volontaria/disciplinari-produzione-Integrata-fvg/disciplinare-produzione-integrata-fvg-anno-2020/>

**PAN: Piano di azione nazionale per l'uso sostenibile dei prodotti fitosanitari**

Il PAN prevede che per il controllo delle diverse avversità delle colture sia possibile l'utilizzo dei fitofarmaci. Questa possibilità è però condizionata al rispetto preventivo di alcune misure ed in particolare specifica che questi prodotti possano essere impiegati solo all'interno di strategie di difesa integrata (obbligatoria o volontaria) o di difesa biologica. Uno dei punti fondamentali della difesa integrata prevede che l'operatore professionale possa utilizzare i prodotti fitosanitari solo quando necessario e cioè quando ci sono le condizioni per lo sviluppo dell'avversità e nel rispetto rigoroso delle indicazioni riportate in etichetta.

## INFORMAZIONI IMPORTANTI

### PROROGA ABILITAZIONI ALL'ACQUISTO E ALL'UTILIZZO, ALL'ATTIVITA' DI CONSULENZA E ALLA VENDITA DEI PRODOTTI FITOSANITARI E ATTESTAZIONI DI AVVENUTO CONTROLLO FUNZIONALE DELLE MACCHINE IRRORATRICI.

Con la recente conversione in legge del D.L. 18/2020 è stato modificato l'art. 103, comma 2, che regolava tra l'altro la scadenza delle abilitazioni/attestazioni sopra indicate. Con il nuovo testo legislativo **le abilitazioni/attestazioni in scadenza tra il 31 gennaio 2020 e il 31 luglio 2020, conservano la loro validità per i novanta giorni successivi al 31 luglio 2020** (data al momento individuata come fine stato emergenza).

### PREVISIONI METEOROLOGICHE

Le previsioni meteorologiche dell'OSMER sono consultabili sul sito [www.osmer.fvg.it](http://www.osmer.fvg.it)  
Per maggiori informazioni su dati meteorologici puntuali consultare il sito Ersa al link:  
<http://difesafitosanitaria.ersa.fvg.it/difesa-e-produzione-integrata/difesa-integrata-obbligatoria/sezione-meteo/mappa-stazioni-meteo/>

### FENOLOGIA

La tabella con le fasi fenologiche di Baggiolini è scaricabile al link:  
<http://difesafitosanitaria.ersa.fvg.it/difesa-e-produzione-integrata/difesa-integrata-obbligatoria/bollettini-fitosanitari/melo/fasi-fenologiche-pomacee-e-drupacee/Fenologia%20drupacee.pdf>

Attualmente le specie sotto indicate si trovano nelle seguenti fasi fenologiche:

SPECIE	FASE FENOLOGICA	
	BAGGIOLINI	BBCH
Albicocco	Da raggiungimento della colorazione finale a maturazione di raccolta	85 87
Pesco	Da I (frutto in accrescimento) a maturazione di raccolta	75/79 87
Ciliegio	Terminata la raccolta	87
Susino europeo	Da I (frutto in accrescimento) a inizio invaiatura	75/79 81
Susino cino-giapponese	Da I (frutto in accrescimento) a maturazione di raccolta	75/79 87

## SITUAZIONE FITOSANITARIA E STRATEGIE DI DIFESA - ALBICOCCO

RILIEVI IN FRUTTETO	STRATEGIA
<p><b>Monilia:</b></p> <ul style="list-style-type: none"> <li>• Sono in raccolta le varietà tardive (es. Faralia, Farbaly)</li> <li>• L' anticipo sui calendari di raccolta è di 10/15 giorni</li> </ul>	<p>Su varietà suscettibili a questa patologia, effettuare un intervento preventivo con:</p> <ul style="list-style-type: none"> <li>• <b>Pyraclostrobin + Boscalid</b></li> <li>• <b>Fluopyram + Tebuconazolo</b></li> <li>• <b>Trifloxystrobin + Tebuconazolo</b></li> <li>• <b>Fenpyrazamine</b></li> <li>• <b>Penthiopyrad</b></li> <li>• <b>Boscalid</b></li> <li>• <b>Fenexamide</b></li> <li>• <b>IBE</b></li> </ul>
<p><b>Anarsia lineatella</b></p> <ul style="list-style-type: none"> <li>• Anche questa settimana non sono state rilevate catture</li> </ul> <p><b>Soglia di intervento</b></p> <ul style="list-style-type: none"> <li>• 7 catture per trappola alla settimana o 10 catture in due settimane</li> </ul>	<p>Al superamento della soglia o alle prime penetrazioni sui frutti intervenire con prodotti ad azione larvicida e/o ovolarvicida:</p> <ul style="list-style-type: none"> <li>• <b>Etofenprox</b></li> <li>• <b>Emamectina benzoato</b></li> <li>• <b>Spinetoram</b></li> <li>• <b>Spinosad</b></li> </ul> <p>I trattamenti consigliati contro <i>Anarsia lineatella</i> sono efficaci anche contro <i>Cydia molesta</i></p>
<p><b>Cimice marmorata asiatica</b> (<i>Halyomorpha halys</i>)</p> <ul style="list-style-type: none"> <li>• In ulteriore aumento le catture e la presenza in frutteto di forme giovanili, in forte diminuzione la presenza di adulti</li> <li>• Per maggiori informazioni è possibile consultare i bollettini speciale H. halys presente nel sito dell'ERSA</li> <li>• È inoltre possibile ricevere lo speciale bollettino cimice marmorata asiatica anche attraverso il canale telegram (link: <a href="https://t.me/ERSA_cimice_asiatric">https://t.me/ERSA_cimice_asiatric</a>)</li> </ul>	<p>In caso di presenza e/o di danni, trattare con:</p> <ul style="list-style-type: none"> <li>• <b>Etofenprox</b></li> <li>• <b>Deltametrina</b></li> </ul> <p>Si raccomanda di effettuare i trattamenti solo se necessario ed esclusivamente nei frutteti o loro bordi, mentre è assolutamente VIETATO trattare le SIEPI.</p>
<p><b>Sharka</b></p> <ul style="list-style-type: none"> <li>• Si continuano ad osservare in diversi siti di monitoraggio sintomi su frutto riconducibili a questa virosi</li> </ul>	

## SITUAZIONE FITOSANITARIA E STRATEGIE DI DIFESA – CILIEGIO

RILIEVI IN FRUTTETO	STRATEGIA
<b>TERMINATA LA RACCOLTA</b>	
<ul style="list-style-type: none"> <li><b>Infezioni fungine</b></li> </ul>	<p>Proseguire, dove necessario, con la difesa fungicida anche successivamente alla raccolta per mantenere un adeguato stato fitosanitario e funzionale della chioma.</p>

## SITUAZIONE FITOSANITARIA E STRATEGIE DI DIFESA - PESCO

RILIEVI IN FRUTTETO	STRATEGIA
<p><b>Monilia:</b></p> <ul style="list-style-type: none"> <li>In raccolta le varietà a maturazione intermedia (es. Rome Star per le pesche e Pit Stop per le nettarine)</li> <li>L'anticipo sui calendari di raccolta è di 10/15 giorni</li> </ul>	<p>Su varietà suscettibili a questa patologia, effettuare un intervento preventivo con:</p> <ul style="list-style-type: none"> <li><b>Pyraclostrobin + Boscalid</b></li> <li><b>Fluopyram + Tebuconazolo</b></li> <li><b>Trifloxystrobin + Tebuconazolo</b></li> <li><b>Cypronidil + Fludioxonil</b></li> <li><b>Fenpyrazamine</b></li> <li><b>Penthiopyrad</b></li> <li><b>Fenexamid</b></li> <li><b>IBE</b></li> </ul>
<p><b>Cydia molesta</b></p> <ul style="list-style-type: none"> <li>Prosegue il volo</li> <li>Catture sopra soglia in alcuni siti monitorati</li> <li>Osservate larve all'interno dei germogli</li> </ul> <p><b>Soglia d'intervento per la II generazione:</b></p> <ul style="list-style-type: none"> <li>10 catture per trappola alla settimana</li> </ul>	<p>Al superamento della soglia eseguire un trattamento con:</p> <ul style="list-style-type: none"> <li><b>Etofenprox</b></li> <li><b>Fosmet</b> (azione di contenimento nei confronti di <i>H.halys</i>)</li> <li><b>Thiacloprid</b> (azione di contenimento nei confronti di <i>H.halys</i>)</li> <li><b>Spinetoram</b></li> <li><b>Spinosad</b></li> </ul> <p>I trattamenti consigliati contro <i>Cydia molesta</i> sono efficaci anche contro <i>Anarsia lineatella</i>.</p>
<p><b>Ragnetto rosso (<i>Panonychus ulmi</i>)</b></p> <ul style="list-style-type: none"> <li>Sono state segnalate presenze</li> </ul>	<p>Non sono necessari interventi specifici</p>

<p><b>Cimice marmorata asiatica</b> (<i>Halyomorpha halys</i>)</p> <ul style="list-style-type: none"> <li>• In ulteriore aumento le catture e la presenza nei pescheti di forme giovanili, in forte diminuzione la presenza di adulti</li> <li>• Si continuano ad osservare ovature su foglie e frutti</li> <li>• Danni in leggero aumento su pesche e nettarine,</li> <li>• Per maggiori informazioni è possibile consultare i bollettini speciale <i>H. halys</i> presente nel sito dell'ERSA</li> <li>• È inoltre possibile ricevere lo speciale bollettino cimice marmorata asiatica anche attraverso il canale telegram (link: <a href="https://t.me/ERSA_cimice_asiatic">https://t.me/ERSA_cimice_asiatic</a>)</li> </ul>	<p>In caso di presenza, trattare con:</p> <ul style="list-style-type: none"> <li>• <b>Acetamiprid</b></li> <li>• <b>Etofenprox</b></li> <li>• <b>Deltametrina</b></li> </ul> <p>Si raccomanda di effettuare i trattamenti solo se necessario ed esclusivamente nei frutteti o loro bordi, mentre è assolutamente VIETATO trattare le SIEPI</p>
<p><b>Sharka</b></p> <ul style="list-style-type: none"> <li>• Osservati sintomi in aumento su frutto e su foglia riconducibili a questa virosi</li> </ul>	

### SITUAZIONE FITOSANITARIA E STRATEGIE DI DIFESA SUSINO CINO-GIAPPONESE ED EUROPEO

RILIEVI IN FRUTTETO	STRATEGIA
<p><b>Monilia:</b></p> <ul style="list-style-type: none"> <li>• In raccolta le varietà a maturazione intermedia del susino cino-giapponese</li> </ul>	<p>In previsione di pioggia, programmare un intervento sulle varietà sensibili prossime alla raccolta con:</p> <ul style="list-style-type: none"> <li>• <b>Pyraclostrobin + Boscalid</b></li> <li>• <b>Fluopyram + Tebuconazolo</b></li> <li>• <b>Trifloxystrobin + Tebuconazolo</b></li> <li>• <b>Cypronidil + Fludioxonil</b></li> <li>• <b>Fenpyrazamine</b></li> <li>• <b>Fenexamid</b></li> <li>• <b>IBE</b></li> </ul>
<p><b><i>Cydia funebrana</i>:</b></p> <ul style="list-style-type: none"> <li>• Prosegue il volo</li> </ul> <p><b>Soglia d'intervento II e III generazione:</b></p> <ul style="list-style-type: none"> <li>• 10 catture per trappola per settimana</li> </ul>	<p>Al superamento della soglia intervenire con:</p> <ul style="list-style-type: none"> <li>• <b>Spinetoram</b></li> <li>• <b>Thiacloprid</b> (azione di contenimento nei confronti di <i>H.halys</i>)</li> <li>• <b>Fosmet</b> (azione di contenimento nei confronti di <i>H.halys</i>)</li> </ul> <p>I trattamenti consigliati contro <i>C. funebrana</i> sono efficaci anche contro <i>C. molesta</i></p>
<p><b>Sharka</b></p> <ul style="list-style-type: none"> <li>• In alcuni siti monitorati si continuano ad osservare sintomi riconducibili a questa virosi in ulteriore aumento</li> </ul>	

sulle foglie del susino europeo	
---------------------------------	--

#### ALTRE INFORMAZIONI

TIPOLOGIA	DESCRIZIONE
<p><b>Irrigazione:</b> Qualora necessario, procedere con l'irrigazione rispettando i volumi massimi di adacquamento previsti dal disciplinare di produzione integrata. Non trascurare l'irrigazione nella fase di post-raccolta.</p>	<p>Il fabbisogno irriguo, nel mese di luglio, per le drupacee è di <b>5 mm/giorno</b> con interfilare inerbito, <b>4 mm/giorno</b> con interfilare lavorato.</p>
<p><b>Grandine:</b> Gli interventi eseguiti al fine di cicatrizzare le ferite da grandine sono consigliati entro 24 ore dall'evento. Questi trattamenti non incidono sul numero massimo di interventi ammessi dal DPI. Vanno comunque rispettati i vincoli di etichetta relativi al numero massimo complessivo di interventi eseguiti e all'intervallo tra gli stessi.</p>	<p>I prodotti consigliati sono:</p> <ul style="list-style-type: none"> <li>• <b>Captano</b></li> <li>• <b>Rame a basso dosaggio</b></li> <li>• <b>Propoli</b></li> </ul>

Si ricorda che il Decreto n. 18/SC/CF/ss del 26/03/2012 del Servizio fitosanitario e chimico dell'ERSA dispone il divieto di eseguire trattamenti con insetticidi, acaricidi, erbicidi o con altri prodotti fitosanitari che risultino tossici per le api e per i pronubi selvatici per tutto il periodo della fioritura delle colture erbacee, arboree, ornamentali e spontanee presenti, così come previsto dalla Legge Regionale n. 6 del 18 marzo 2010. Inoltre, in ogni fase fenologica delle colture, prima dell'effettuazione di interventi insetticidi, acaricidi ed erbicidi nonché prima dell'utilizzo di ogni prodotto fitosanitario caratterizzato da mancanza di selettività nei confronti delle api e dei pronubi in genere, è obbligatorio procedere allo sfalcio delle erbe in fiore presenti nella superficie oggetto di intervento.

SI RACCOMANDA DI LEGGERE ATTENTAMENTE LE ETICHETTE DEI FORMULATI COMMERCIALI PRIMA DEL LORO UTILIZZO E DI RISPETTARNE LE INDICAZIONI, PONENDO LA DOVUTA ATTENZIONE ALLE FRASI ED AI SIMBOLI DI PERICOLO CHE COMPAGNANO NELLE ETICHETTE MINISTERIALI. PER LE AZIENDE CHE SEGUONO IL DISCIPLINARE DI PRODUZIONE INTEGRATA (LIVELLO VOLONTARIO) SI RICORDA CHE I TRATTAMENTI VANNO ESEGUITI TENENDO IN CONSIDERAZIONE LE NOTE E LIMITAZIONI D'USO DELLE NORME TECNICHE PER LA DIFESA FITOSANITARIA ED IL CONTROLLO DELLE INFESTANTI.

### **CANALE TELEGRAM:**

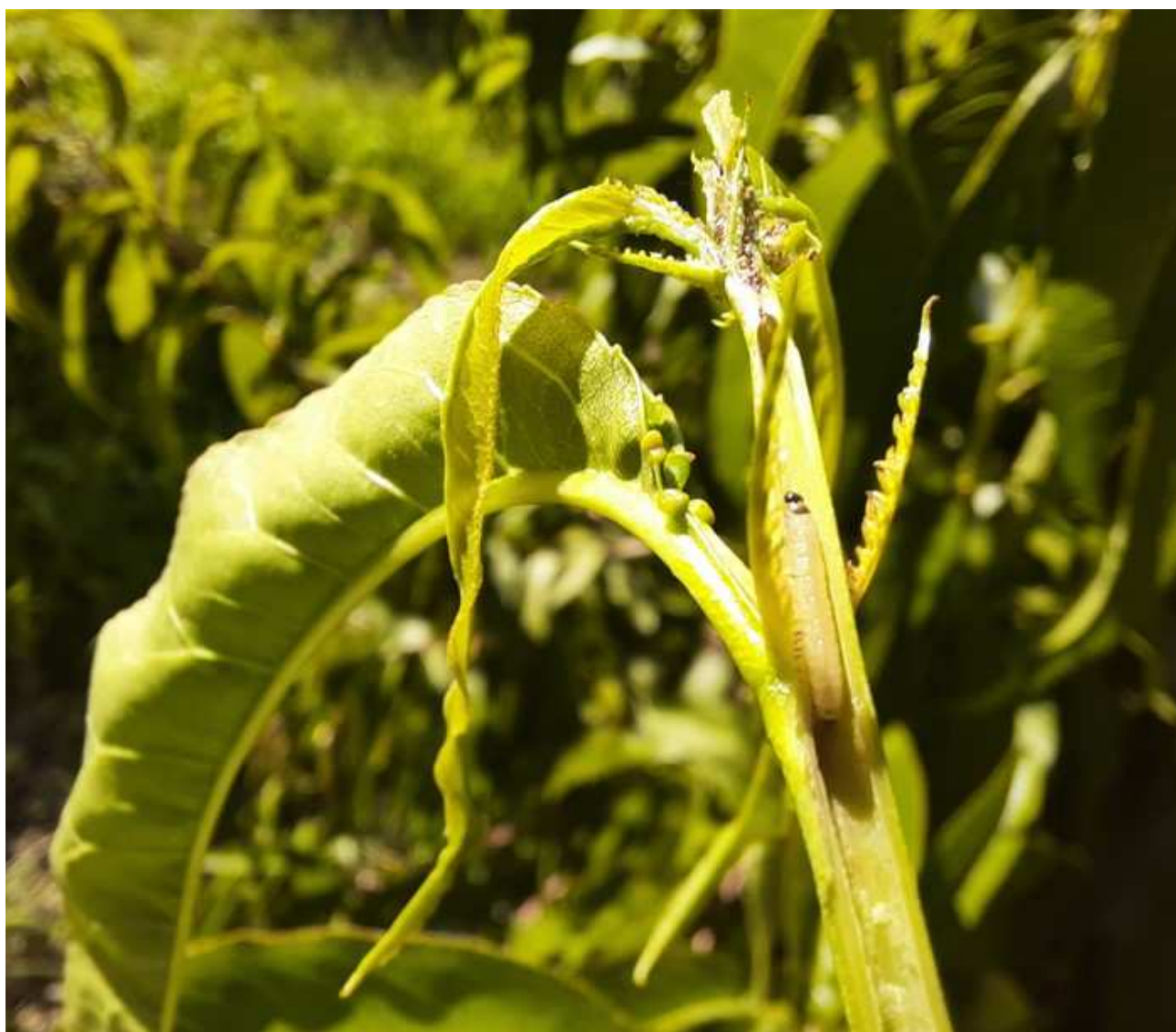
Da quest'anno ERSA ha attivato un nuovo servizio gratuito che permette a tutti gli utenti che lo desiderino di ricevere, tramite l'applicazione **Telegram** scaricata su PC, tablet o smartphone, la notifica di avvenuta pubblicazione sul sito istituzionale [www.ersa.fvg.it](http://www.ersa.fvg.it) dei bollettini di difesa integrata per le colture di proprio interesse. Per le drupacee il canale dedicato è il seguente:

Iscriviti al nostro canale Telegram ERSA FVG Bollettini drupacee integrato



Per iscriverti clicca qui: [https://t.me/ERSA\\_drupacee\\_IPM](https://t.me/ERSA_drupacee_IPM)

**Le istruzioni per l'iscrizione al servizio sono disponibili sulla home page del sito ERSA [www.ersa.fvg.it](http://www.ersa.fvg.it)**



Larva di *Cydia molesta* all'interno di un germoglio di pesco (© foto F. Cestari)