

## SERVIZIO FITOSANITARIO E CHIMICO, RICERCA, SPERIMENTAZIONE ED ASSISTENZA TECNICA

### BOLLETTINO DI DIFESA INTEGRATA DRUPACEE N° 15 del 06 GIUGNO 2019

#### INFORMAZIONI GENERALI

Le indicazioni date con il presente bollettino consentono agli operatori di attuare la **difesa integrata obbligatoria** ai sensi del art. 19 D.lgs. 150/2012 sull'uso sostenibile dei prodotti fitosanitari.

Vengono riportate informazioni sull'andamento meteorologico, indicazioni operative sulle principali colture relativamente a: fase fenologica, situazione epidemiologica delle principali avversità, indicazioni sul momento più opportuno in cui effettuare eventuali trattamenti ed eventuali raccomandazioni sui prodotti fitosanitari utilizzabili, nonché orientamenti operativi relativamente all'adozione dei principi generali di difesa integrata (All. III D.lgs. 150/2012).

Le indicazioni fornite nei bollettini fanno riferimento alle diverse aree produttive della regione e non esauriscono le possibili situazioni di dettaglio, che vanno monitorate e valutate a livello aziendale.

Quando espressamente precisato, forniscono importanti elementi per la corretta attuazione della **difesa integrata volontaria** (es: certificazione nell'ambito di sistemi di qualità SQNPI – Sistema Qualità Nazionale Produzione Integrata, marchio regionale AQUA, Global gap e misure agroclimatico ambientali del PSR FVG 2014-2020). In tal caso le indicazioni sono coerenti con le "Norme tecniche per la difesa fitosanitaria e il controllo delle infestanti" del Disciplinare di Produzione Integrata (DPI) della Regione Friuli Venezia Giulia, pubblicate sul sito dell' ERSA al seguente link:

<http://difesafitosanitaria.ersa.fvg.it/difesa-e-produzione-integrata/produzione-integrata-volontaria/disciplinari-produzione-Integrata-fvg/disciplinare-produzione-integrata-fvg-anno-2019/>

#### CONTROLLO FUNZIONALE DELLE IRRORATRICI

In ottemperanza a quanto previsto dal Piano d'Azione Nazionale per l'uso sostenibile dei prodotti fitosanitari (PAN – DM 22 gennaio 2014), **si ricorda che nessun trattamento fitosanitario può essere eseguito con attestato di conformità della macchina irroratrice scaduto.**

#### AGGIORNAMENTI NORMATIVI:

- A decorrere dal **13 agosto 2019** sarà applicato il Regolamento (UE) 2019/89 del 18 gennaio 2019 che prevede la **modifica su alcune colture dei limiti massimi di residui (LMR) di Etofenprox**. Il testo del Regolamento può essere consultato al seguente link:

<http://difesafitosanitaria.ersa.fvg.it/difesa-e-produzione-integrata/difesa-integrata-obbligatoria/bollettini-fitosanitari/melo/aggiornamenti-normativi-difesa-integrata-2019/>

## PREVISIONI METEOROLOGICHE

Le previsioni meteorologiche dell'OSMER sono consultabili sul sito [www.osmer.fvg.it](http://www.osmer.fvg.it)  
Per maggiori informazioni su dati meteorologici puntuali consultare il sito Ersa al link <http://difesafitosanitaria.ersa.fvg.it/difesa-e-produzione-integrata/difesa-integrata-obbligatoria/sezione-meteo/mappa-stazioni-meteo/>

## FENOLOGIA

La tabella con le fasi fenologiche di Baggiolini è scaricabile al link:  
<http://difesafitosanitaria.ersa.fvg.it/difesa-e-produzione-integrata/difesa-integrata-obbligatoria/bollettini-fitosanitari/melo/fasi-fenologiche-pomacee-e-drupacee/Fenologia%20drupacee.pdf>

Attualmente le specie sotto indicate si trovano nelle seguenti fasi fenologiche:

SPECIE	FASE FENOLOGICA	
	BAGGIOLINI	BBCH
Albicocco	Da I (frutto in accrescimento) a maturazione di raccolta	75-79 87
Pesco	Da I (frutto in accrescimento) a maturazione di raccolta	75-79 87
Ciliegio	Da I (frutto in accrescimento) a maturazione di raccolta	75-79 87
Susino europeo	I (frutto in accrescimento)	75-79
Susino cino-giapponese	I (frutto in accrescimento)	75-79

## SITUAZIONE FITOSANITARIA E STRATEGIE DI DIFESA – ALBICOCCO

RILIEVI IN FRUTTETO	STRATEGIA
<b>Monilia:</b> <ul style="list-style-type: none"><li>In raccolta le varietà più precoci (es. Pricia, Wonder Cot)</li><li>Condizioni favorevoli al patogeno</li></ul>	Su varietà suscettibili a questa patologia, programmare un intervento con: <ul style="list-style-type: none"><li><b>IBE</b></li><li><b>Pyraclostrobin + Boscalid</b></li><li><b>Fluopyram + Tebuconazolo</b></li><li><b>Trifloxystrobin + Tebuconazolo</b></li><li><b>Cypronidil + Fludioxonil</b></li><li><b>Fenexamide</b></li></ul> Tali interventi sono attivi anche nei confronti dell'oidio.
<b>Batteriosi:</b> <ul style="list-style-type: none"><li>Condizioni favorevoli al patogeno</li><li>In alcuni impianti e su varietà sensibili si sono osservati attacchi probabilmente riconducibili a batteriosi</li></ul>	Trattamento preventivo con: <ul style="list-style-type: none"><li><b>Propoli</b></li></ul>
<b>Anarsia:</b> <ul style="list-style-type: none"><li>È iniziato il volo della I generazione</li></ul> <b>Soglia di intervento</b> <ul style="list-style-type: none"><li>7 catture per trappola alla settimana o 10 catture in due settimane</li></ul>	Al superamento della soglia intervenire con: <ul style="list-style-type: none"><li><b>Bacillus thuringiensis</b></li></ul>

<p><b>Cydia molesta</b></p> <ul style="list-style-type: none"> <li>• Prosegue il volo della II generazione.</li> </ul>	<p>Il trattamento con Etofenprox effettuato contro <i>H. halys</i> controlla anche questo insetto</p>
<p><b>Cimice marmorata asiatica-</b> (<i>Halyomorpha halys</i>)</p> <ul style="list-style-type: none"> <li>• Monitorare attentamente la presenza in frutteto</li> <li>• <b>Trappole Rescue:</b> catture da nulle ad elevate a seconda delle zone</li> <li>• <b>Frutteto:</b> forte aumento della presenza di adulti, in particolare sulle varietà che si approssimano alla raccolta</li> <li>• Si continuano ad osservare adulti in accoppiamento mentre non sono state ancora rilevate ovature</li> </ul>	<p>In caso di presenza, trattare con:</p> <ul style="list-style-type: none"> <li>• <b>Etofenprox</b></li> <li>• <b>Deltametrina</b></li> </ul> <p>Quando possibile limitare i trattamenti ai bordi dei frutteti (VIETATO trattare le SIEPI).</p> <p>Per maggiori informazioni è possibile consultare i bollettini speciale <i>H. halys</i> presente nel sito dell'ERSA al link:  <a href="http://difesafitosanitaria.ersa.fvg.it/difesa-e-produzione-integrata/difesa-integrata-obbligatoria/bollettini-fitosanitari/cimice-marmorata-asiatica-halyomorpha-halis-stagione-2019/">http://difesafitosanitaria.ersa.fvg.it/difesa-e-produzione-integrata/difesa-integrata-obbligatoria/bollettini-fitosanitari/cimice-marmorata-asiatica-halyomorpha-halis-stagione-2019/</a></p>
<p><b>Sharka</b></p> <ul style="list-style-type: none"> <li>• Osservati sintomi su foglia e frutto</li> </ul>	



Adulti di *H. halys* su varietà di albicocche che hanno raggiunto la maturazione di raccolta  
 (© foto G. Crespan)



(© foto D. Sgubin)

## SITUAZIONE FITOSANITARIA E STRATEGIE DI DIFESA – CILIEGIO

RILIEVI IN FRUTTETO	STRATEGIA
<p><b>Monilia:</b></p> <ul style="list-style-type: none"> <li>• In raccolta le varietà precoci es. Vera, prossima Grace Star</li> <li>• Condizioni favorevoli al patogeno</li> </ul>	<p>Effettuare un trattamento preventivo con:</p> <ul style="list-style-type: none"> <li>• <b>IBE</b></li> <li>• <b>Pyraclostrobin + Boscalid,</b></li> <li>• <b>Fluopyram + Tebuconazolo</b></li> <li>• <b>Trifloxystrobin + Tebuconazolo</b></li> <li>• <b>Cyprodinil + Fludioxonil</b></li> <li>• <b>Fenexamide</b></li> </ul>

<p><b>Rhagoletis cerasi:</b></p> <ul style="list-style-type: none"> <li>• Prosegue il volo con catture in forte calo</li> </ul> <p><b>Soglia d'intervento:</b></p> <ul style="list-style-type: none"> <li>• Presenza</li> </ul>	<p>In presenza del parassita effettuare un trattamento all'invasatura con:</p> <ul style="list-style-type: none"> <li>• <b>Etofenprox</b></li> </ul> <p>Etofenprox è efficace anche nei confronti di <i>Halyomorpha halys</i>.</p>
<p><b><i>Drosophila suzuki</i></b></p> <ul style="list-style-type: none"> <li>• Prosegue il volo con catture modeste.</li> </ul>	<p>Il trattamento contro la cimice con Deltametrina è efficace anche nei confronti di <i>Drosophila suzukii</i></p>
<p><b><i>Cimice marmorata asiatica-</i></b> <i>(Halyomorpha halys)</i></p> <ul style="list-style-type: none"> <li>• <b>Trappole Rescue:</b> catture da nulle ad elevate a seconda delle zone</li> <li>• <b>Frutteto:</b> forte aumento della presenza di adulti, osservate danni dovuti all'attività trofica della cimice</li> </ul>	<p>In caso di presenza, trattare con:</p> <ul style="list-style-type: none"> <li>• <b>Etofenprox</b></li> <li>• <b>Deltametrina</b></li> </ul> <p>Quando possibile limitare i trattamenti ai bordi dei frutteti (VIETATO trattare le SIEPI).</p> <p>Per maggiori informazioni è possibile consultare i bollettini speciale <i>H. halys</i> presente nel sito dell'ERSA al link:  <a href="http://difesafitosanitaria.ersa.fvg.it/difesa-e-produzione-integrata/difesa-integrata-obbligatoria/bollettini-fitosanitari/cimice-marmorata-asiatica-halyomorpha-halis-stagione-2019/">http://difesafitosanitaria.ersa.fvg.it/difesa-e-produzione-integrata/difesa-integrata-obbligatoria/bollettini-fitosanitari/cimice-marmorata-asiatica-halyomorpha-halis-stagione-2019/</a></p>
<p><b>Spaccatura delle ciliegie</b></p> <ul style="list-style-type: none"> <li>• Si continuano ad osservare spaccature sui frutti ma in regresso rispetto alle settimane precedenti.</li> </ul>	



Adulti di *H. halys* su ciliegie e deformazioni del frutto dovute all'attività trofica della cimice (foto © G. Crespan)

## SITUAZIONE FITOSANITARIA E STRATEGIE DI DIFESA – PESCO

RILIEVI IN FRUTTETO	STRATEGIA
<p><b>Monilia:</b></p> <ul style="list-style-type: none"> <li>In raccolta le varietà precocissime (es. Pulchra)</li> <li>Condizioni favorevoli al patogeno</li> </ul>	<p>Su varietà precoci, suscettibili a questa patologia, programmare un intervento con:</p> <ul style="list-style-type: none"> <li><b>IBE</b></li> <li><b>Pyraclostrobin + Boscalid</b></li> <li><b>Fluopyram + Tebuconazolo</b></li> <li><b>Trifloxystrobin + Tebuconazolo</b></li> <li><b>Cypronidil + Fludioxonil</b></li> <li><b>Fenexamide</b></li> </ul> <p>Tali interventi sono attivi anche nei confronti dell'oidio.</p>
<p><b>Batteriosi:</b></p> <ul style="list-style-type: none"> <li>Condizioni favorevoli al patogeno</li> <li>Negli impianti solitamente colpiti e su varietà sensibili rischio infezione</li> <li>Osservati sintomi su varietà sensibili</li> </ul>	<p>Eeguire un trattamento preventivo con:</p> <ul style="list-style-type: none"> <li><b>Propoli</b> oppure con formulati a base di <b>Rame a bassissimo dosaggio</b></li> </ul>
<p><b>Cocciniglie</b></p>	<p>In caso di presenza intervenire con:</p> <p><b>Clorpirifos metile</b> (attivo anche nei confronti di <i>H. halys</i> e <i>Cydia molesta</i>, <i>tripidi</i>)</p>
<p><b>Cydia molesta</b></p> <ul style="list-style-type: none"> <li>Prosegue il volo della II generazione</li> </ul> <p><b>Soglia d'intervento II generazione e successive:</b></p> <ul style="list-style-type: none"> <li>10 catture/trappola per settimana</li> </ul>	<p>Al superamento della soglia eseguire un trattamento con:</p> <ul style="list-style-type: none"> <li><b>Etofenprox</b></li> <li><b>Fosmet</b></li> </ul> <p>Entrambe queste sostanze attive hanno un effetto di contenimento nei confronti di <i>H. halys</i></p>
<p><b>Anarsia lineatella</b></p> <ul style="list-style-type: none"> <li>È iniziato il volo</li> </ul>	<p>I trattamenti consigliati contro <i>C. molesta</i> sono efficaci anche nei confronti di questo lepidottero.</p>
<p><b>Cimice marmorata asiatica-</b> (<i>Halyomorpha halys</i>)</p> <ul style="list-style-type: none"> <li>Monitorare attentamente la presenza in frutteto</li> <li><b>Trappole Rescue:</b> catture da nulle ad elevate a seconda delle zone</li> <li><b>Frutteto:</b> forte aumento della presenza osservati danni dovuti all'attività trofica dell'insetto</li> <li>Osservati adulti in accoppiamento mentre non sono state ancora rilevate ovature</li> </ul>	<p>In caso di presenza, trattare con:</p> <ul style="list-style-type: none"> <li><b>Acetamiprid</b> (efficace anche nei confronti degli afidi).</li> <li><b>Etofenprox</b></li> <li><b>Deltametrina</b></li> <li><b>Lambdialotrina</b></li> </ul> <p>Quando possibile limitare i trattamenti ai bordi dei frutteti (VIETATO trattare le SIEPI).</p> <p>Per maggiori informazioni è possibile consultare i bollettini speciale <i>H. halys</i> presente nel sito dell'ERSA al link:  <a href="http://difesafitosanitaria.ersa.fvg.it/difesa-e-produzione-integrata/difesa-integrata-obbligatoria/bollettini-fitosanitari/cimice-marmorata-asiatica-halyomorpha-halis-stagione-2019/">http://difesafitosanitaria.ersa.fvg.it/difesa-e-produzione-integrata/difesa-integrata-obbligatoria/bollettini-fitosanitari/cimice-marmorata-asiatica-halyomorpha-halis-stagione-2019/</a></p>





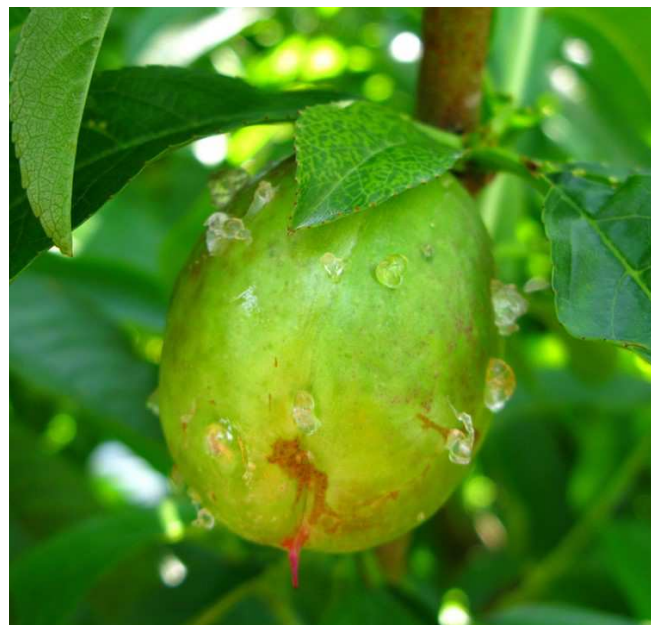
*H. halys* su pesca (foto © F. Cestari)



*H. halys* su nettarina (foto © G. Crespan).



Cimice in attività trofica su pesca (foto © F. Cestari)



Gommosi su frutticino dovuta alle punture della cimice (foto © B. Oian)

## SITUAZIONE FITOSANITARIA E STRATEGIE DI DIFESA – SUSINO EUROPEO e SUSINO CINO-GIAPPONESE

RILIEVI IN FRUTTETO	STRATEGIA
<p><b><i>Cydia funebrana</i>:</b></p> <ul style="list-style-type: none"> <li>• È iniziato il volo della II generazione</li> </ul> <p><b>Soglia d'intervento II e III generazione:</b></p> <ul style="list-style-type: none"> <li>• 10 catture per trappola per settimana</li> </ul>	<p>Al superamento della soglia intervenire con:</p> <ul style="list-style-type: none"> <li>• <b>Spinetoram</b></li> <li>• <b>Thiacloprid</b></li> <li>• <b>Fosmet</b></li> </ul> <p>Le ultime due sostanze attive hanno un effetto di contenimento nei confronti di <i>Halyomorpha halys</i></p>

<p><b>Cydia molesta</b></p> <ul style="list-style-type: none"> <li>• Si conferma l'inizio del volo della II generazione.</li> </ul> <p><b>Soglia d'intervento:</b></p> <ul style="list-style-type: none"> <li>• Presenza</li> </ul>	<p>I trattamenti consigliati contro <i>C. funebrana</i> sono efficaci anche contro <i>C. molesta</i></p>
<p><b>Sharka</b></p> <ul style="list-style-type: none"> <li>• Si continuano ad osservare sintomi su foglia</li> </ul>	



Sharka o vaiolatura delle drupacee: anulature su foglie di susino europeo causate da Plum Pox Virus

### **TRATTAMENTI CON PRODOTTI FITOSANITARI NON SELETTIVI PER LE API E I PRONUBI**

Si ricorda che il Decreto n. 18/SC/CF/ss del 26/03/2012 del Servizio fitosanitario e chimico dell'ERSA dispone che in ogni fase fenologica delle colture, prima dell'effettuazione di interventi insetticidi, acaricidi ed erbicidi nonché prima dell'utilizzo di ogni prodotto fitosanitario caratterizzato da mancanza di selettività nei confronti delle api e dei pronubi in genere, è obbligatorio procedere allo sfalcio delle erbe in fiore presenti nella superficie oggetto di intervento.

Maggiori informazioni sono consultabili sul sito dell'ERSA al seguente link:

[http://www.ersa.fvg.it/istituzionale/servizio-fitosanitario-regionale/normativa-fitosanitaria/norme-regionali-per-la-disciplina-e-la-promozione-dellapicoltura/2012\\_divieto\\_trattamenti\\_in\\_fioritura.pdf](http://www.ersa.fvg.it/istituzionale/servizio-fitosanitario-regionale/normativa-fitosanitaria/norme-regionali-per-la-disciplina-e-la-promozione-dellapicoltura/2012_divieto_trattamenti_in_fioritura.pdf)

**SI RACCOMANDA DI LEGGERE ATTENTAMENTE LE ETICHETTE DEI FORMULATI COMMERCIALI PRIMA DEL LORO UTILIZZO E DI RISPETTARNE LE INDICAZIONI.**

PER LE AZIENDE CHE SEGUONO IL DISCIPLINARE DI PRODUZIONE INTEGRATA (LIVELLO VOLONTARIO) SI RICORDA CHE I TRATTAMENTI VANNO ESEGUITI TENENDO IN CONSIDERAZIONE LE NOTE E LIMITAZIONI D'USO DELLE NORME TECNICHE PER LA DIFESA FITOSANITARIA ED IL CONTROLLO DELLE INFESTANTI.