

## SERVIZIO FITOSANITARIO E CHIMICO, RICERCA, SPERIMENTAZIONE ED ASSISTENZA TECNICA

### BOLLETTINO DI DIFESA INTEGRATA PERO N° 19 del 11 LUGLIO 2019

#### INFORMAZIONI GENERALI

Le indicazioni date con il presente bollettino consentono agli operatori di attuare la **difesa integrata obbligatoria** ai sensi del art. 19 D.lgs. 150/2012 sull'uso sostenibile dei prodotti fitosanitari.

Vengono riportate informazioni sull'andamento meteorologico, indicazioni operative sulle principali colture relativamente a: fase fenologica, situazione epidemiologica delle principali avversità, indicazioni sul momento più opportuno in cui effettuare eventuali trattamenti ed eventuali raccomandazioni sui prodotti fitosanitari utilizzabili, nonché orientamenti operativi relativamente all'adozione dei principi generali di difesa integrata (All. III D.lgs. 150/2012).

Le indicazioni fornite nei bollettini fanno riferimento alle diverse aree produttive della regione e non esauriscono le possibili situazioni di dettaglio, che vanno monitorate e valutate a livello aziendale.

Quando espressamente precisato, forniscono importanti elementi per la corretta attuazione della **difesa integrata volontaria** (es: certificazione nell'ambito di sistemi di qualità SQNPI – Sistema Qualità Nazionale Produzione Integrata, marchio regionale AQUA, Global gap e misure agroclimatico ambientali del PSR FVG 2014-2020). In tal caso le indicazioni sono coerenti con le "Norme tecniche per la difesa fitosanitaria e il controllo delle infestanti" del Disciplinare di Produzione Integrata (DPI) della Regione Friuli Venezia Giulia, pubblicate sul sito dell'ERSA al seguente link:

<http://difesafitosanitaria.ersa.fvg.it/difesa-e-produzione-integrata/produzione-integrata-volontaria/disciplinari-produzione-Integrata-fvg/disciplinare-produzione-integrata-fvg-anno-2019/>

#### DEROGHE

Le deroghe concesse per la difesa integrata volontaria sono disponibili al link:

<http://difesafitosanitaria.ersa.fvg.it/difesa-e-produzione-integrata/produzione-integrata-volontaria/disciplinari-produzione-Integrata-fvg/disciplinare-produzione-integrata-fvg-anno-2019/deroghe-2019/>

#### AGGIORNAMENTI NORMATIVI:

Per informazioni più specifiche sugli aggiornamenti normativi della revisione sulle molecole applicabili nei frutteti, si rimanda agli specifici bollettini "Aggiornamenti normativi molecole registrate su fruttiferi 2019" consultabili al seguente link:

<http://difesafitosanitaria.ersa.fvg.it/difesa-e-produzione-integrata/difesa-integrata-obbligatoria/bollettini-fitosanitari/melo/aggiornamenti-normativi-difesa-integrata-2019/>

## PREVISIONI METEOROLOGICHE

Le previsioni meteorologiche dell'OSMER sono consultabili sul sito [www.osmer.fvg.it](http://www.osmer.fvg.it)  
Per maggiori informazioni su dati meteorologici puntuali consultare il sito Ersa al link <http://difesafitosanitaria.ersa.fvg.it/difesa-e-produzione-integrata/difesa-integrata-obbligatoria/sezione-meteo/mappa-stazioni-meteo/>

## FENOLOGIA

Di seguito la tabella con le fasi fenologiche di Fleckinger e BBCH:



Fase fenologica	Fleckinger	BBCH
Ingrossamento dei frutti	J	75-79

Tutte le varietà monitorate (William, Abate, Conference, Kaiser) sono in fase di accrescimento frutti (J).

## SITUAZIONE FITOSANITARIA E STRATEGIE DI DIFESA

RILIEVI IN FRUTTETO	STRATEGIA
<b>Maculatura bruna/Ticchiolatura:</b> <ul style="list-style-type: none"><li>Sintomi di maculatura bruna su foglia e frutto in aumento n alcuni impianti</li></ul>	<p>Intervenire prima delle prossime piogge previste o in caso di bagnature prolungate con prodotti di copertura efficaci nei confronti di entrambi i patogeni:</p> <ul style="list-style-type: none"><li><b>Captano</b></li><li><b>Prodotti rameici</b></li></ul> <p>Nei pereti ove si osservano sintomi di maculatura bruna e/o ticchiolatura mantenere una copertura costante a cadenza di 6-8 giorni, eventualmente aggiungendo fungicidi del gruppo <b>SDHI (max 4 interventi/anno)</b>:</p> <ul style="list-style-type: none"><li><b>Fluxapyroxad</b></li><li><b>Penthiopyrad</b></li></ul> <p>o, in alternativa, per la maculatura utilizzare:</p> <ul style="list-style-type: none"><li><b>Fluopyram + Tebuconazolo</b></li><li><b>Ciprodinil + Fludioxonil</b></li></ul>
<b>Colpo di fuoco batterico (<i>Erwinia amylovora</i>)</b> <ul style="list-style-type: none"><li>In genere, la malattia si sviluppa a partire dalla cima dei rami e si manifesta in modo esplosivo sui giovani rametti in concomitanza ad un clima favorevole, soprattutto nei mesi che vanno da maggio fino a settembre.</li></ul>	<ul style="list-style-type: none"><li>Si raccomanda di effettuare un attento monitoraggio del frutteto. In caso di presenza di sintomi sospetti contattare quanto prima i tecnici del Servizio Fitosanitario Regionale.</li></ul>

<p><b>Psilla:</b></p> <ul style="list-style-type: none"> <li>• Monitorare la presenza nei pereti</li> <li>• In genere sotto controllo negli impianti monitorati.</li> </ul>	<p>In caso di infestazioni in corso intervenire con:</p> <ul style="list-style-type: none"> <li>• <b>Olio minerale</b></li> <li>• <b>Agricolle</b></li> </ul> <p>oppure effettuare lavaggi con:</p> <ul style="list-style-type: none"> <li>• <b>Sali potassici di acidi grassi</b></li> </ul>
<p><b>Carpocapsa (<i>Cydia pomonella</i>):</b></p> <ul style="list-style-type: none"> <li>• Si segnalano le prime catture della nuova generazione;</li> <li>• In questa settimana, in tutta la regione, si dovrebbero raggiungere gli 880 gradi giorno previsti dal modello per l'inizio del volo di seconda generazione;</li> <li>• Vista l'estrema variabilità territoriale ed aziendale di questo insetto è auspicabile installare nella propria azienda le trappole sessuali, soprattutto negli appezzamenti dove questo carpofago è storicamente presente con danni sui frutti alla raccolta. La soglia di intervento per un eventuale trattamento è di 2 adulti/trappola in una o due settimane;</li> <li>• Verificare l'eventuale presenza di fori su 100 frutti/ha (soglia d'intervento: 1%);</li> <li>• Nel sito dell'ERSA è possibile consultare le sommatorie termiche al link: <a href="http://difesafitosanitaria.ersa.fvg.it/difesa-e-produzione-integrata/difesa-integrata-obbligatoria/sezione-meteo/mappa-stazioni-meteo/">http://difesafitosanitaria.ersa.fvg.it/difesa-e-produzione-integrata/difesa-integrata-obbligatoria/sezione-meteo/mappa-stazioni-meteo/</a></li> </ul>	<p>Nelle aziende dove si registrano le prime catture della nuova generazione posizionare entro la settimana un trattamento a base di prodotti ovo-larvidici con:</p> <ul style="list-style-type: none"> <li>• <b>Triflumuron</b></li> <li>• <b>Metossifenozone</b></li> </ul> <p>In alternativa al superamento della soglia di 2 catture di adulti/settimana, effettuare dalla prossima settimana un trattamento con:</p> <ul style="list-style-type: none"> <li>• <b>Emamectina benzoato</b></li> <li>• <b>Spinosad</b></li> <li>• <b>Spinetoram</b></li> <li>• <b>Fosmet*</b></li> </ul> <p>*efficace nei confronti delle forme giovanili di <i>H. halys</i>;</p>
<p><b>Cydia molesta:</b></p> <ul style="list-style-type: none"> <li>• Prosegue il volo con catture in calo.</li> </ul>	<ul style="list-style-type: none"> <li>• I trattamenti consigliati per la <i>Carpocapsa</i> (ad eccezione del virus della granulosa) sono attivi anche nei confronti di questo lepidottero</li> </ul>
<p><b>Eulia:</b></p> <ul style="list-style-type: none"> <li>• In esaurimento il volo della II generazione</li> </ul>	<ul style="list-style-type: none"> <li>• I trattamenti consigliati per la <i>Carpocapsa</i> (ad eccezione del virus della granulosa) sono attivi anche nei confronti di questi lepidotteri</li> </ul>
<p><b>Cacecia dei fruttiferi (<i>Archips</i> spp.)</b></p> <ul style="list-style-type: none"> <li>• Sporadiche catture</li> </ul>	
<p><b>Totricidi delle pomacee (<i>Pandemis</i> spp.)</b></p> <ul style="list-style-type: none"> <li>• Assenza di volo</li> </ul>	
<p><b>Cocciniglia di S. Josè:</b></p> <ul style="list-style-type: none"> <li>• Si continuano ad osservare danni su frutto.</li> </ul>	<p>In caso di presenza trattare con:</p> <ul style="list-style-type: none"> <li>• <b>Clorpirifos metile</b> (efficace anche nei confronti di <i>H. halys</i>, <i>C. molesta</i> e <i>Carpocapsa</i>)</li> </ul>
<p><b>Cimice marmorata asiatica (<i>Halyomorpha halys</i>):</b></p> <ul style="list-style-type: none"> <li>• Monitorare attentamente la presenza in frutteto;</li> <li>• <b>Trappole Rescue:</b> catture in calo,</li> </ul>	<p>Verificare la presenza di <i>H. halys</i> nei propri pereti e valutare la necessità di eseguire un eventuale trattamento insetticida con:</p> <ul style="list-style-type: none"> <li>• <b>Acetamiprid</b> (max 2 interventi/anno)</li> </ul>

prevale ancora la presenza di forme giovanili;

- **Frutteto:** si continua ad osservare la presenza di adulti, stadi giovanili e danni su frutto in aumento.

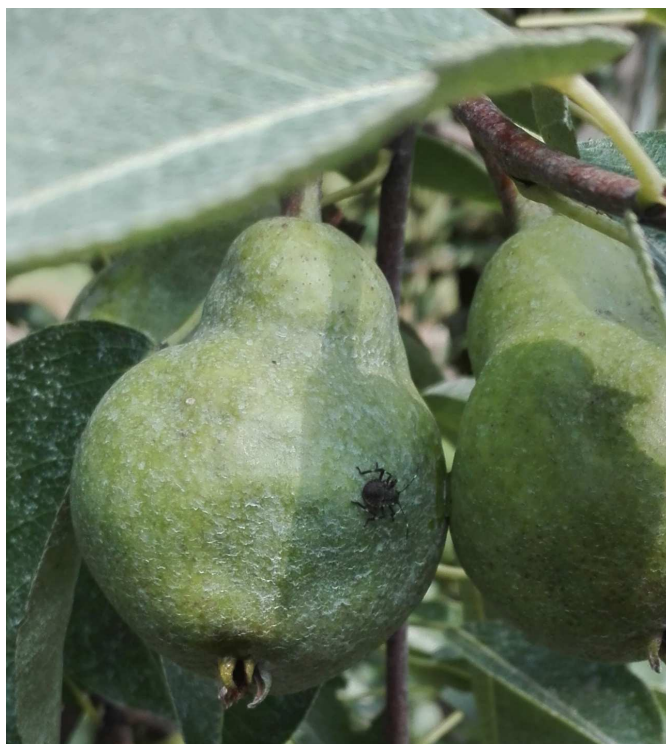
efficacie sia su adulti che su giovani;

- **Clorpirifos metile** efficace sia su adulti che su giovani. Attivo anche nei confronti di afidi;
- Si ricorda che è VIETATO trattare le SIEPI.

Per maggiori informazioni è possibile consultare il bollettino speciale *H. halys* presente nel sito dell'ERSA.



Maculatura bruna su Conference danno su frutto (© Foto F. Cestari)



Forma giovanile di *H. Halys* su frutto della varietà William (© Foto G. Crespan)



Deformazioni del frutto e conseguenti alterazioni della polpa causate dalle punture di *H. halys* (© Foto F. Cestari)

## ALTRE INFORMAZIONI

<b>Irrigazione:</b> <ul style="list-style-type: none"><li>• Qualora necessario, procedere con l'irrigazione rispettando i volumi massimi di adacquamento previsti dal disciplinare di produzione integrata</li></ul>	Il fabbisogno irriguo per la coltura del pero su interfilare inerbito, nel mese di luglio, è di 5 mm/giorno
<b>Grandine:</b> <p>In alcuni areali della Regione si sono verificati eventi grandinigeni di una certa intensità.</p> <p>Gli interventi eseguiti al fine di cicatrizzare le ferite causate da eventi grandinigeni sono consigliati entro 24 ore dall'evento. Questi trattamenti non incidono sul numero massimo di interventi ammessi con Dithianon + Captano previsti dal DPI. Vanno comunque rispettati i vincoli di etichetta relativi al numero massimo complessivo di interventi eseguiti ed all'intervallo tra gli stessi</p>	Nelle zone interessate intervenire con prodotti a base di: <ul style="list-style-type: none"><li>• <b>captano.</b></li></ul>

### TRATTAMENTI CON PRODOTTI FITOSANITARI NON SELETTIVI PER LE API E I PRONUBI

Si ricorda che il Decreto n. 18/SC/CF/ss del 26/03/2012 del Servizio fitosanitario e chimico dell'ERSA dispone che in ogni fase fenologica delle colture, prima dell'effettuazione di interventi insetticidi, acaricidi ed erbicidi nonché prima dell'utilizzo di ogni prodotto fitosanitario caratterizzato da mancanza di selettività nei confronti delle api e dei pronubi in genere, è obbligatorio procedere allo sfalcio delle erbe in fiore presenti nella superficie oggetto di intervento.

Maggiori informazioni sono consultabili sul sito dell'ERSA al seguente link:  
[http://www.ersa.fvg.it/istituzionale/servizio-fitosanitario-regionale/normativa-fitosanitaria/norme-regionali-per-la-disciplina-e-la-promozione-dellapicoltura/2012\\_divieto\\_trattamenti\\_in\\_fioritura.pdf](http://www.ersa.fvg.it/istituzionale/servizio-fitosanitario-regionale/normativa-fitosanitaria/norme-regionali-per-la-disciplina-e-la-promozione-dellapicoltura/2012_divieto_trattamenti_in_fioritura.pdf)

**SI RACCOMANDA DI LEGGERE ATTENTAMENTE LE ETICHETTE DEI FORMULATI COMMERCIALI PRIMA DEL LORO UTILIZZO E DI RISPETTARNE LE INDICAZIONI.**

PER LE AZIENDE CHE SEGUONO IL DISCIPLINARE DI PRODUZIONE INTEGRATA (LIVELLO VOLONTARIO) SI RICORDA CHE I TRATTAMENTI VANNO ESEGUITI TENENDO IN CONSIDERAZIONE LE NOTE E LIMITAZIONI D'USO DELLE NORME TECNICHE PER LA DIFESA FITOSANITARIA ED IL CONTROLLO DELLE INFESTANTI.