

**SERVIZIO FITOSANITARIO E CHIMICO,  
RICERCA, SPERIMENTAZIONE ED ASSISTENZA TECNICA**

**MONITORAGGIO *Halyomorpha halys*  
Aggiornamento del 23 giugno 2017**

In regione è presente una rete di monitoraggio permanente nei seguenti Comuni: Aviano, Bicinicco, Brugnera, Buia, Cavazzo Carnico, Chiopris Viscone, Cividale del Friuli, Codroipo, Cordenons, Faedis, Fiumicello, Gemona del Friuli, Magnano in Riviera, Mereto di Tomba, Montereale Valcellina, Mortegliano, Muzzana del Turgnano, Palazzolo dello Stella, Pozzuolo del Friuli, San Giorgio della Richinvelda, San Vito al Tagliamento, Sedegliano, Tapogliano, Tolmezzo, Valvasone, Zoppola.

**MONITORAGGIO TRAPPOLE RESCUE® E VISIVO:**

In generale si nota la presenza di adulti ovature e giovani *H. halys* in quasi tutti i comuni monitorati con forme giovanili di prima e seconda età in aumento.

Le catture risultano particolarmente elevate nel Medio-Friuli (Codroipo, Mereto di Tomba e Sedegliano) e nella media ed alta pianura Pordenonese (Cordenons, Montereale Valcellina).

Negli altri siti monitorati le catture sono ancora assenti o molto basse. Alle pagine 4 e 5 sono indicate le catture nelle trappole rescue® dall'inizio della stagione.



Ovatura con forme giovanili di *Halyomorpha halys* al primo stadio di sviluppo su mais



*Forme giovanili di Halyomorpha halys al secondo stadio di sviluppo su melo*

#### **INDICAZIONI:**

Le aziende dotate di reti antinsetto devono monitorare *H. halys* all'interno dell'impianto e in caso di presenza valutare la necessità di un trattamento insetticida con sostanze attive efficaci contro adulti e forme giovanili (vedi tabella) per evitarne la diffusione.

Si ricorda che le trappole utilizzate per il monitoraggio di *H. halys* (Rescue<sup>®</sup>, Pherocon<sup>®</sup> sticky trap) vanno posizionate sulle piante di bordo della coltura o su piante spontanee presenti nelle vicinanze e NON all'interno dell'apezzamento.

Per limitare la presenza di *H. halys* in questa fase si possono utilizzare sostanze attive che presentano attività sia contro gli adulti che le forme giovanili (vedi tabella) nei frutteti (pero, melo). Visto il numero limitato di interventi (indicazioni di etichetta), si ritiene di eseguire i trattamenti nei frutteti dove la presenza è aumentata significativamente nelle ultime settimane. Nella scelta del principio attivo si raccomanda di **verificare l'intervallo di sicurezza indicato in etichetta**.

Per quanto riguarda le drupacee maggiori indicazioni sono riportate nel bollettino dedicato. Per tutte le colture si ricorda che dai primi risultati delle prove sperimentali condotte da Ersu e Università di Udine nel 2016, è emerso che il **caolino**, impiegato come prodotto cosmetico, sembra avere un'azione di disturbo nei confronti di *H. halys*.

**Attività contro *H. halys* dei principali insetticidi impiegati in frutticoltura: alta (+++), media (++) , bassa (+).**

Sostanza attiva	Attività su adulti	Attività su giovani
Acetamiprid	+++	+++
Clorpirifos metile	+++	+++
Etofenprox	++	++
Indoxacarb	+	+++
Thiacloprid	+	+++
Tau-fluvalinate	+	+++
Fosmet	+	++
Spinosad*	-	+
Piretro*	-	+++
Prev-Am Plus**	-	+

\*Sostanza attiva ammessa in agricoltura biologica

\*\*Prodotto ammesso in agricoltura biologica, non registrato su melo e pero

**Sostanze attive previste nel disciplinare di produzione integrata (versione n. 2 aggiornamento del 28 marzo 2017).**

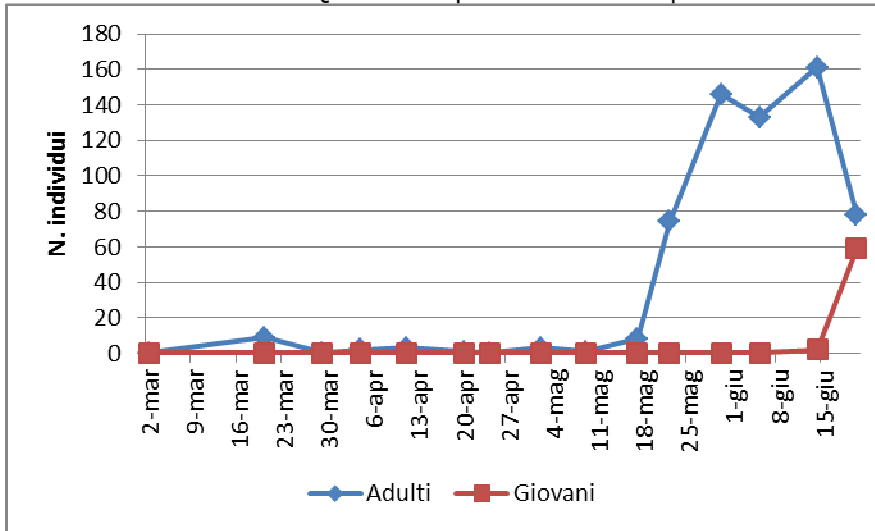
<b>Famiglie</b>	<b>Sostanza attiva</b>	<b>Melo</b>	<b>Pero</b>	<b>Pesco</b>
<b>Esteri fosforici</b>	Clorpirifos metile	x	x	x
	Clorpirifos etile	x	x	x
	Fosmet	x	x	x
<b>Piretroidi</b>	Etofenprox	x	x	x
	Deltametrina			x
	Lambdacialotrina			x
	Betaciflutrin			x
	Tau-fluvalinate	x	x	x
<b>Neonicotinoidi</b>	Acetamiprid	x	x	x
	Imidacloprid	x		x
	Thiametoxam	x		x
	Clothianidim	x		x
	Thiacloprid	x		x

Si raccomanda di segnalare la presenza di *Halyomorpha halys* ai tecnici del Servizio Fitosanitario (0434 506719, 0434 506720, 0432 529268).

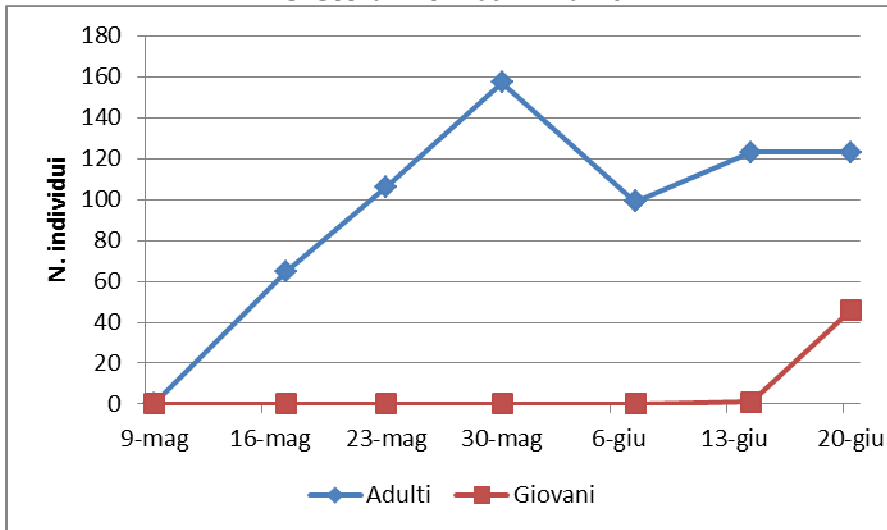
## **CATTURE DI HALYOMORPHA HALYS NELLE TRAPPOLE RESCUE®**

Catture settimanali di *H. halys* in trappole posizionate in alcune zone significative della regione.

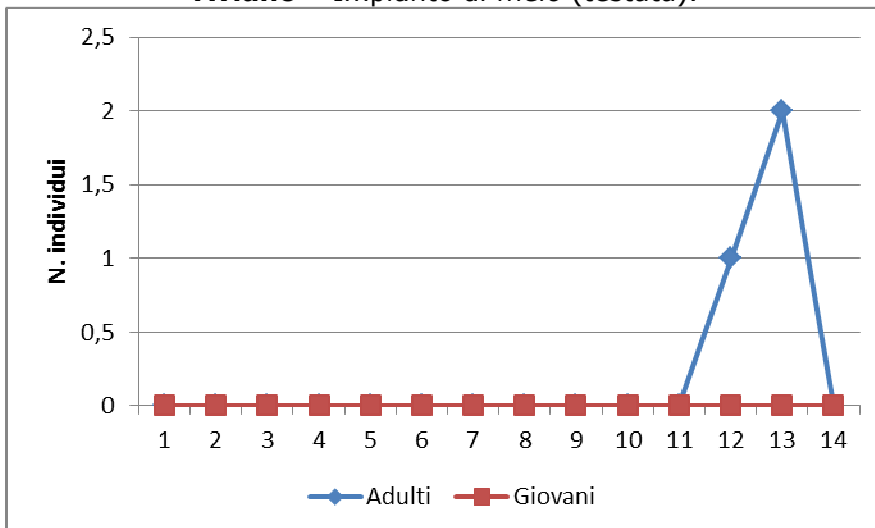
**Mereto di Tomba – Quercia in prossimità di impianto di melo.**



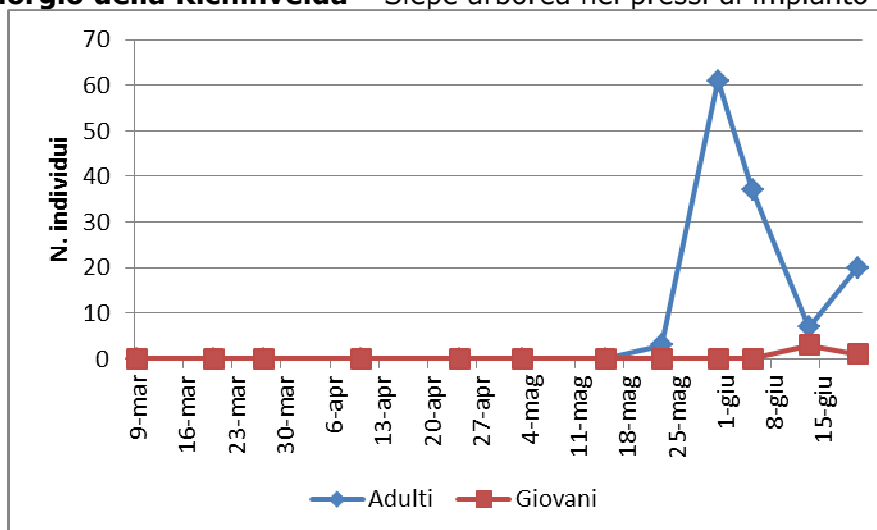
**Mereto di Tomba – Piazza.**



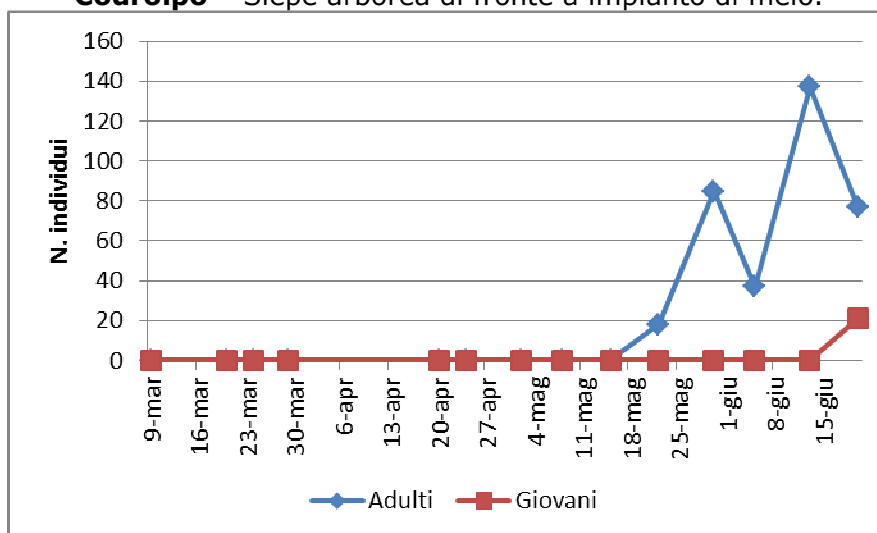
**Aviano – Impianto di melo (testata).**



**San Giorgio della Richinvelda** – Siepe arborea nei pressi di impianto di melo.



**Codroipo** – Siepe arborea di fronte a impianto di melo.



**San Vito al Tagliamento** – Siepe arborea di fronte a impianto di melo.

