

**SERVIZIO FITOSANITARIO E CHIMICO,
RICERCA, SPERIMENTAZIONE ED ASSISTENZA TECNICA****BOLLETTINO DI DIFESA INTEGRATA OLIVO
n° 8 del 19 giugno 2015****INFORMAZIONI GENERALI**

- ∞ Le indicazioni fornite nel presente bollettino relative alla difesa dalle avversità e al controllo delle infestanti, nonché all'uso di fitoregolatori, sono coerenti con le norme tecniche dei disciplinari di produzione integrata regionale, e risultano vincolanti solo per le aziende che aderiscono a programmi di difesa integrata volontaria al fine della certificazione nell'ambito di sistemi di qualità, mentre per tutte le altre aziende le indicazioni devono essere considerate consigli dati ai sensi del D.Lgs. n. 150/2012 relativo alla difesa integrata obbligatoria.
- ∞ Il disciplinare di produzione integrata per l'anno 2015 della Regione Autonoma Friuli Venezia Giulia, comprensivo dell'aggiornamento delle "Norme tecniche per la difesa fitosanitaria e il controllo delle infestanti" del 22 aprile 2015, è consultabile e scaricabile sul sito dell' ERSA:
<http://www.ersa.fvg.it/difesa-e-produzione-integrata/produzione-integrata-volontaria/disciplinari-produzione-Integrata-fvg/disciplinare-di-produzione-integrata-fvg-per-lanno-2015/>

SITUAZIONE METEOROLOGICA

Nei prossimi giorni il tempo sarà in genere sereno o poco nuvoloso, anche se non si escludono locali rovesci, più probabili a metà settimana.

Le previsioni meteorologiche regionali dettagliate per i prossimi giorni sono consultabili sul sito <http://www.osmer.fvg.it>.

FENOLOGIA

Lo stadio fenologico prevalente sia nelle zone interne che in quelle costiere è il 1° ingrossamento del frutto (drupine di 4-6 mm).

Solo nelle zone più fresche, le piante, soprattutto di cv tardive, sono ancora alla caduta petali-allegagione.

SITUAZIONE FITOSANITARIA**TIGNOLA DELL'OLIVO (*Prays oleae*)**

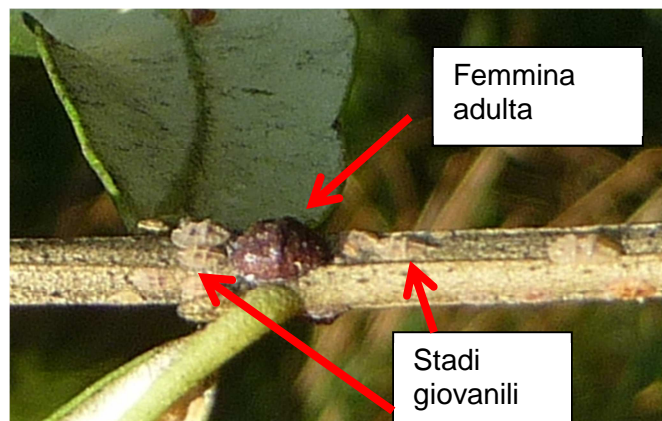
Le catture degli adulti sono in aumento in tutti i comprensori, soprattutto nelle aree costiere dove siamo prossimi al picco del volo (vedi tabella 1).

COCCINIGLIA MEZZO GRANO DI PEPE (*Saissetia oleae*)

In alcuni oliveti si osserva un incremento della presenza di cocciniglia dell'olivo. Si consiglia di monitorare il proprio oliveto per osservare la presenza di scudetti e di eventuali fumaggini sulle foglie.



Bianchera – Pozzuolo del F. (UD)



Femmina adulta

Stadi giovanili

DISSECCAMENTI DELLA CHIOMA

Chi notasse sui propri olivi dei disseccamenti fogliari anomali o di interi rametti o branche, soprattutto a carico di giovani piante, può rivolgersi ai numeri sottostanti per un sopralluogo dei tecnici ERSA e un eventuale prelievo di materiale da sottoporre ad analisi.

STRATEGIE DI DIFESA

TIGNOLA DELL'OLIVO (*Prays oleae*)

Poiché la tignola dell'olivo è un problema solo in alcune località e in particolari annate, si sconsigliano trattamenti chimici, salvo il fatto che nelle trappole di monitoraggio si riscontrino elevate catture e di trovarsi in una zona dove il problema è ricorrente. In tal caso si consiglia di intervenire con un prodotto larvicida fosfororganico dopo il picco dei voli, nella fase discendente, in modo da colpire sia le uova già deposte e le larve già penetrate nelle olivine, sia quelle che verranno deposte dagli ultimi adulti in volo.

MOSCA DELL'OLIVO (*Bactrocera oleae*)

Per chi volesse attuare il monitoraggio dei voli degli adulti nel proprio appezzamento si consiglia di installare le trappole a feromoni da posizionare in numero di 2-3/ha. Il monitoraggio del volo degli adulti è importante soprattutto per chi attua una difesa di tipo adulticida con esche proteiche, al fine di posizionare il trattamento nei momenti di maggiore presenza degli adulti di mosca, rendendolo più efficace.

In vista della loro ormai prossima collocazione in oliveto, si consiglia di provvedere all'acquisto di trappole "Attract and kill" (es. Ecotrap, Magnet Oli) o di trappole per la cattura massale (es. Omeotrap, Tap-trap o bottiglie forate) e di acquistare l'attrattivo proteico per renderle attrattive; in alternativa esistono in commercio trappole pronte da appendere.

COCCINIGLIA MEZZO GRANO DI PEPE (*Saissetia oleae*)

Per i trattamenti contro questo parassita è necessario attendere la presenza degli stadi giovanili, più vulnerabili agli insetticidi rispetto alle femmine adulte, e quindi verosimilmente il mese di luglio. Se sono presenti rami fortemente infestati si consiglia il taglio e l'asportazione dall'oliveto delle parti colpite, prima della fuoriuscita delle neanidi.

SI RACCOMANDA DI LEGGERE ATTENTAMENTE, PRIMA DELL'UTILIZZO, LE ETICHETTE DEI FORMULATI COMMERCIALI E DI RISPETTARNE LE INDICAZIONI.

N.B. in fioritura è vietato effettuare trattamenti fitosanitari con insetticidi, acaricidi, erbicidi. Sono utilizzabili fungicidi solo se non presentano tossicità per gli impollinatori.

TABELLA 1 - Catture Tignola dell'olivo (*Prays oleae*)

Prov.	Comune	Località	20° sett.	21° sett.	22° sett.	23° sett.	24° sett.	25° sett.	26° sett.	27° sett.	28° sett.
			18-22 mag	25-29 mag	01-05 giu	08-12 giu	15-19 giu				
UD	Caneva	Stevenà	/	0	1	/	/				
UD	Pozzuolo del F.	Pozzuolo del F.	/	/	/	0	12				
UD	Tricesimo	Leonacco	/	5	0	0	50				
UD	Moimacco	Bottenicco	19	3	1	0	82				
UD	Faedis	Campeglio	2	0	0	/	/				

			20° sett.	21° sett.	22° sett.	23° sett.	24° sett.	25° sett.	26° sett.	27° sett.	28° sett.
Prov.	Comune	Località	18-22 mag	25-29 mag	01-05 giu	08-12 giu	15-19 giu				
GO	Sagrado	Castelnuovo	2	0	1	/	/				
GO	Cormons	Quarin	13	36	2	1	84				
GO	San Floriano	Giasbana	11	23	5	2	73				
GO	Gorizia	Oslavia	7	6	1	0	22				
TS	Duino Aurisina	Slivia	24	28	3	4	37				
TS	Duino Aurisina	S.Croce	37	50	12	7	341				
TS	Trieste	Costalunga	48	152	14	3	300				
TS	San Dorligo	Caresana	21	70	1	54	320				
TS	San Dorligo	Bagnoli	32	97	2	10	170				
TS	Muggia	S.Barbara	27	65	7	9	240				
TS	Muggia	Chiampore	34	83	9	25	280				

Per ulteriori informazioni:

ERSA – Sezione olivicoltura

UD-GO-PN tel. 0432 5293270 cell. 3346564270

TS tel. 040 3775852 cell. 3357543021