

BOLLETTINO DI DIFESA INTEGRATA DELL'OLIVO n° 26 del 18 ottobre 2019

INFORMAZIONI GENERALI

Le indicazioni date con il presente bollettino consentono agli operatori di attuare la **difesa integrata obbligatoria** ai sensi del art. 19 D.lgs. 150/2012 sull'uso sostenibile dei prodotti fitosanitari.

Vengono riportate informazioni sull'andamento meteorologico, indicazioni operative sulle principali colture relativamente a: fase fenologica, situazione epidemiologica delle principali avversità, indicazioni sul momento più opportuno in cui effettuare eventuali trattamenti ed eventuali raccomandazioni sui prodotti fitosanitari utilizzabili, nonché orientamenti operativi relativamente all'adozione dei principi generali di difesa integrata (All. III D.lgs. 150/2012).

Le indicazioni fornite nei bollettini fanno riferimento alle diverse aree produttive della regione e non esauriscono le possibili situazioni di dettaglio, che vanno monitorate e valutate a livello aziendale.

Quando espressamente precisato, forniscono importanti elementi per la corretta attuazione della **difesa integrata volontaria** (es: certificazione nell'ambito di sistemi di qualità SQNPI – Sistema Qualità Nazionale Produzione Integrata, marchio regionale AQUA, Global gap e misure agroclimatico ambientali del PSR FVG 2014-2020). In tal caso le indicazioni sono coerenti con le "Norme tecniche per la difesa fitosanitaria e il controllo delle infestanti" del Disciplinare di Produzione Integrata (DPI) della Regione Friuli Venezia Giulia, pubblicate sul sito dell' ERSA al seguente link: <http://difesafitosanitaria.ersa.fvg.it/difesa-e-produzione-integrata/produzione-integrata-volontaria/disciplinari-produzione-Integrata-fvg/disciplinare-produzione-integrata-fvg-anno-2019/>

AGGIORNAMENTI NORMATIVI

REVISIONE EUROPEA DEL RAME

Con Reg. (UE) n. 2018/1981 le s.a. contenenti rame sono state rinnovate per 7 anni fino al 31 dicembre 2025 e sono autorizzati esclusivamente gli impieghi che comportano un'applicazione totale non superiore a **28 kg di rame per ettaro nell'arco di 7 anni** (mediamente **4 kg all'anno/ettaro**).

SITUAZIONE METEOROLOGICA

Un afflusso di correnti umide determinerà nei prossimi giorni condizioni di instabilità con prevalenza di nuvolosità variabile, possibili piogge e qualche schiarita. Da mercoledì si prevede un prevalente miglioramento del tempo con cielo sereno.

Le previsioni meteorologiche dell'OSMER sono consultabili sul www.osmer.fvg.it

FENOLOGIA



La varietà Bianchera nelle zone monitorate si trova nella fase fenologica di secondo accrescimento del frutto o inizio invaiatura nelle zone meglio esposte.

Sulle varietà toscane precoci prosegue la fase di graduale invaiatura e/o di maturazione.



SITUAZIONE FITOSANITARIA

Cimice asiatica (*Halyomorpha halys*)

In quasi **tutte le zone** sottoposte a monitoraggio si rileva un ulteriore aumento della presenza dell'insetto nella forma di adulto il quale inizia a cercare luoghi ove poter svernare.

Attualmente non esistono insetticidi registrati contro cimice asiatica su olivo che comunque non risulterebbero risolutivi, vista la pressione dell'insetto, la velocità con cui si sposta e la sua polifagia. Nelle forme giovanili le ali non sono ancora sviluppate e benché siano degli ottimi camminatori gli insetti devono necessariamente alimentarsi in prossimità dei luoghi di ovideposizione. Risulta quindi determinante prevenire l'ovideposizione nell'oliveto con prodotti repellenti. Tra i repellenti si è dimostrato efficace il caolino/zeolite abbinato eventualmente ad un adesivante.

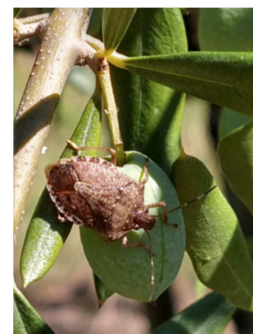


Tabella 1: Stazioni per monitoraggio e catture Cimice asiatica (*Halyomorpha halys*).

Provincia	Comune	Località	19° sett.	20° sett.	21° sett.	22° sett.	23° sett.	24° sett.	25° sett.	26° sett.	27° sett.	28° sett.	29° sett.	30° sett.	31° sett.	32° sett.	33° sett.
PN	Caneva	Fiaschetti		3	4	16	107	152	205	82	201A5G	47A67G	A14	A77 G20	A172 G20	A150 G1	A80 G18
UD	Ragogna	Molinaro		1	6	157	52	17	41	22	3A31G	NP	A7	A112 G8	A85 G12	A62 G3	A30 G13
UD	Gemona bio	Facchin		1	2	9	80	40	79	37	5A642G	1A224G	A4G12	A20 G31	A28 G18	A73 G11	A41 G32
UD	Cividale	Galiano		2	1	0	6	58	151	35	10A15G	0A71G	A2	A109 G0	A65 G15	A69 G0	

Provincia	Comune	Località	34° sett.	35° sett.	36° sett.	37° sett.	38° sett.	39° sett.	40° sett.	41° sett.							
PN	Caneva	Fiaschetti	A65 G8	A37 G10	A32 G37	A23 G22	A52 G21		A44 G29	A62 G7							
UD	Ragogna	Molinaro	A31 G20	A17 G9	A32 G10				A57 G6	A16							
UD	Gemona bio	Facchin	A28 G18	A25 G25	A26 G9	A21 G7				A35							
UD	Cividale	Galiano		A3 G4					A46 G27	A60 G8							

PUNTI MONITORAGGIO		coordinate	Data installazione e trappola	Catture settimana 14 ott - 20 ott
Comune	Località			
GO	Ronchi dei Legionari	45.825270, 13.516432	07/05/2019	-
TS	Sgonico	45.736196, 13.747036	02/05/2019	16 adulti
TS	Montedoro - San Dorligo della Valle	45.601240, 13.825335	03/05/2019	8 adulti - 1 f giovane
TS	Montecelo - San Dorligo della Valle	45.617622, 13.846024	05/05/2019	18 adulti
TS	Muggia	45.600116, 13.733991	03/05/2019	-

I dati del monitoraggio regionale della cimice asiatica possono essere consultabili al link <http://difesafitosanitaria.ersa.fvg.it/difesa-e-produzione-integrata/difesa-integrata-obbligatoria/bollettini-fitosanitari/cimice-marmorata-asiatica-halyomorpha-halis-stagione-2019/>

Mosca delle olive (*Bactrocera oleae*)

Il monitoraggio settimanale ha evidenziato un'ulteriore riduzione dei voli e delle catture nelle trappole in tutti i comprensori; dai controlli delle drupe si rilevano ancora elevati valori di infestazione dannosa in molte località monitorate (vedi tabella 3).

Nei comprensori delle prov. di PN e UD, secondo una stima provvisoria, la produzione di olive potrebbe arrivare ai minimi storici (- 95 %).

Le cause sono si possono ricondurre principalmente alle temperature elevate in fioritura ma soprattutto i danni della cimice asiatica; a questi si aggiungono i danni della mosca olearia nei casi di difesa non adeguata al grado di attacco del dittero e/o ai non tempestivi/puntuali interventi fitosanitari.

Tabella 2: catture mosca delle olive (*Bactrocera oleae*)

Provincia	Comune	Località	25° sett.	26° sett.	27° sett.	28° sett.	29° sett.	30° sett.	31° sett.	32° sett.	33° sett.	34° sett.	35° sett.	36° sett.	37° sett.	38° sett.	39° sett.	40° sett.	41° sett.	42° sett.
Pedemontana Pordenonese																				
PN	Caneva	Stevenà		0	0	4	9	5	0	5	1	6	8	6	3	6		9		
PN	Caneva	Demarco camp.O		0	0	3	2	0	5	3	5	9	7	3	5	7		9		
PN	Polcenigo	Coltura		0	0	8	11	3	2	2	2	7	7	10	11	2		19		
PN	Aviano	Basaldella		0	0	3	13	6	2	4	3	5	7	2	7	11		9		
PN	Caneva	Casagrande bio		0	0	3	13	13	3	3	11	17	18	7	3	10		16		
Colline Friulane																				
PN	Pinzano	Perisinotto		0	0	1	6	1	0	0	1	1	1	2	12	0		0		
UD	Ragogna	Villuzza		0	0	3	6	3	1	0	3	1	2	3	2	0		4		
UD	Osoppo	Venturini camp.O		0	1	1	9	7	0	1	7	7	7	6	9	3		8		
UD	Tarcento	Sottoriviera		0	0	2	6	11	3	2	7	5	6	4	2	3		8		
UD	Tricesimo	Adorgnano		0	0	1	9	7	2	4	11	9	2	3	19	7		11		
UD	Faedis	Campeglio		0	0	1	3	6	2	1	3	4	6	1	7	3	5	4		
UD	Gemona	Facchin bio		0	3	4	10	5	3	2	0	1	2	3	1	7	3	0		
Alta Pianura Friulana																				
UD	Rodeano	Coseanetto camp		0	0	1	11	4	3	5	6	7	1	7	6	10		15		
UD	Martignacco	Delendi		0	0	0	1	1	0	3	0	1	1	0	0	0		0		
UD	Cividale	Ducale camp.		0	0	2	3	3	0	1	11	3	10	7	15	10	7	12		
UD	Cividale	Gagliano camp.		0	0	3	7	5	5	1	5	6	21	1	4	3	9	6		
UD	Buttrio	Caminetto		0	0	0	0	3	0	0	0	1	1	3	0	1		10		
UD	Dignano	Vale																		
UD	Cividale	Spessa bio				0	4	0	1	3	1	0	2	3	6	2	5	2		1
Bassa Pianura Friulana																				
UD	Castions di St	Ellis camp.		0	0	0	0	0	0	0	0	0	0	0	1	1	2	2		
UD	Pertegada	Lorenzonetto		0	0	0	7	2	5	5	3	6	0	2	1	5	0	0		
Collio goriziano e Isontino																				
GO	San Floriano	Giasbana				0	4	1	0	2	2	1	6	5	9	4	7	3	2	1
GO	Cormons	Monte Quarin				0	2	1	2	3	1	2	6	3	8	2	5	2	1	1
GO	Ronchi	Selz				0	3	1	0	14	5	1	15	14	46	8	7	16	5	2
GO	Sagrado	Sagrado				0	2	2	3	2	2	0	3	6	8	5	7	9		2
Trieste provincia																				
TS	Sgonico	Sgonico				0	3	0	0	3	1	0	7	4	3	5	11	7	2	1
TS	Duino Aurisina	Contovello				0	5	0	4	2	5	3	34	21	18	8	15	4	1	1

TS	Trieste	Campanelle				2	11	6	3	2	9	15	45	33	45	28	21	11	3	2
TS	San Dorligo	Moccò				0	5	5	3	37	13	29	116	56	61	44	22	56	2	1
TS	San Dorligo	Bagnoli				3	6	11	8	37	17	27	136	53	69	30	14	7	1	1
TS	San Dorligo	Domio				5	5	1	0	2	1	13	71	9	27	8	7	2	1	0
TS	San Dorligo	Caresana				0	2	5	1	5	2	7	14	29	16	14	14	8	3	1
TS	Muggia	S.Barbara				0	3	0	5	19	5	6	20	15	17	18	7	5	1	1
TS	Muggia	Darsella				1	8	1	7	17	13	37	44	30	57	29	11	13	13	3
TS	Muggia	Pisciolon				1	2	3	1	4	5	7	34	25	41	28	18	12	3	2
TS	Duino Aurisina	Medeazza				0	13	6	5	2	1	2	8	7	11	5	2	52	12	6
TS	San Dorligo	San Giuseppe				0	8	3	3	11	15	18	32	67	55	44	35	40	4	2
TS	San Dorligo	Dolga Krona				0	7	0	0	1	1	1	24	5	10	21	5	7	1	1

Tabella 3-DIFESA INTEGRATA: Infestazioni *Bactrocera oleae* alla 42° settimana

Provincia	Comune	Località	No. frutti	Punture sterili	Uova	Larve vive 1. età	Larve morte 1. Età	Larve vive 2. età	Larve morte 2. età	Larve vive 3. età	Larve morte 3. Età	Pupe vive	Pupe morte	Fori uscita	% INFESTAZIONE ATTIVA	% INFESTAZIONE DANNOSA	% INFESTAZIONE TOTALE	% MORTALITA' I e II età	
Collio goriziano e isontino																			
GO	San Floriano	Giasbana	No. frutti	-	-	-	-	-	-	-	-	-	-	-	-	-	-	-	-
GO	Cormons	Monte Quarin	No. frutti	-	-	-	-	-	-	-	-	-	-	-	-	-	-	-	-
GO	Ronchi	Selz	100	0	0	0	2	0	7	0	0	4	0	10	0	14	14	9	
GO	Sagrado		No. frutti	-	-	-	-	-	-	-	-	-	-	-	-	-	-	-	-
Trieste provincia																			
TS	Sgonico	Sgonico	100	0	0	0	3	3	7	4	0	8	0	9	3	21	24	10	
TS	Duino Aurisina	Contovello	No. frutti	-	-	-	-	-	-	-	-	-	-	-	-	-	-	-	-
TS	Trieste	Campanelle	No. frutti	-	-	-	-	-	-	-	-	-	-	-	-	-	-	-	-
TS	San Dorligo	Moccò	100	0	0	0	0	2	0	3	0	28	0	40	2	71	73	0	
TS	San Dorligo	Bagnoli	No. frutti	-	-	-	-	-	-	-	-	-	-	-	-	-	-	-	-
TS	San Dorligo	Domio	No. frutti	-	-	-	-	-	-	-	-	-	-	-	-	-	-	-	-
TS	San Dorligo	Caresana	100	0	0	0	2	0	3	6	0	29	0	18	0	53	53	5	
TS	Muggia	S.Barbara	No. frutti	-	-	-	-	-	-	-	-	-	-	-	-	-	-	-	-
TS	Muggia	Darsella	100	0	0	0	2	1	8	9	1	22	0	21	1	53	54	10	
TS	Muggia	Pisciolon	100	0	0	0	0	0	0	17	0	28	0	43	0	88	88	0	
TS	Duino Aurisina	Medeazza	100	0	0	0	0	1	0	7	0	18	0	22	1	47	48	0	
TS	San Dorligo	San Giuseppe	100	0	0	0	0	0	0	11	0	23	0	31	0	65	65	0	
TS	San Dorligo	Dolga Krona	100	-	-	-	-	-	-	-	-	-	-	-	-	-	-	-	-

DIFESA FITOSANITARIA

Mosca delle olive (*Bactrocera oleae*)

Non si consigliano interventi/trattamenti fitosanitari in considerazione dell'inizio del periodo di raccolta.

Si consiglia di prevedere la **raccolta anticipata** negli oliveti in cui sono state riscontrate elevate infestazioni dannose oppure nei quali i frutti sono danneggiati/compromessi.

SI RACCOMANDA DI LEGGERE ATTENTAMENTE, PRIMA DELL'UTILIZZO, LE ETICHETTE DEI FORMULATI COMMERCIALI E DI RISPETTARNE TUTTE LE INDICAZIONI. PER LE AZIENDE CHE SEGUONO IL DISCIPLINARE DI PRODUZIONE INTEGRATA (LIVELLO VOLONTARIO) SI RICORDA CHE I TRATTAMENTI VANNO ESEGUITI TENENDO IN CONSIDERAZIONE LE NOTE E LIMITAZIONI D'USO DELLE NORME TECNICHE PER LA DIFESA FITOSANITARIA ED IL CONTROLLO DELLE INFESTANTI.

Disseccamenti della chioma

Qualora si riscontrassero disseccamenti fogliari anomali o di interi rametti o branche, anche di singole piante e soprattutto a carico di giovani piante, si consiglia di rivolgersi ai numeri sottostanti per un sopralluogo dei tecnici ERSA e un eventuale prelievo di materiale da sottoporre ad analisi di laboratorio.

RACCOLTA

Si raccomanda di programmare la **raccolta rispettando rigorosamente il tempo di carenza del prodotto utilizzato per l'ultimo trattamento larvicida/adulticida o fungicida effettuato.**

Ai fini dell'ottenimento di una migliore qualità dell'olio si consiglia:

- di raccogliere le olive direttamente dalle piante eliminando quelle danneggiate dalle infestazioni della mosca o quelle cadute a terra;
- la conservazione delle olive, in attesa della frangitura, deve avvenire in cassette forate in strati sottili in un locale fresco ben areato;
- la frangitura delle olive deve avvenire entro le 24-36 ore dalla raccolta.

APERTURA FRANTOI

In considerazione dell'**apertura dei frantoi** iniziata dal giorno **10 ottobre** si consiglia di prenotare per tempo la molitura della produzione.

CIVIDALE – ITAS - Via dell'Istituto Tecnico Agrario 42; tel. 333 1064912

RAGOGNA loc. Pignano – Frantoio Lizzi - Via Pellegrino da S. Daniele 3; tel.333 2069947

TRIESTE - Agricola di Trieste Soc. Coop. - Via Travnik 10; tel. 040 8990111

TRIESTE - Parovel Group. S.r.l. - Zona Artigianale Dolina 546; tel. 040 227050 040 8326364

DOBROVO (SLO); tel. 386 31523894; 386 53044053

FRANTOIO Lisjak,–Slovenija Šalara 28b, 6000 Koper, Slovenija t: +386 40 294 248/+386 31 893 378

FRANTOIO Bizjak –Slovenija Osp 77, 6275 Črni Kal, Slovenija t +386 641607543

CAPPELLA MAGGIORE (Tv) – Coop. REITIA-Via Cal Alta 57; tel. 0438 930221; c.3774143149

Per ulteriori informazioni:

ERSA – Sezione olivicoltura

UD-GO-PN cell. 3346564270-262

TS tel. 040 3775852 cell. 3357543021