

## **BOLLETTINO DI DIFESA INTEGRATA DELL'OLIVO n° 9 del 21 giugno 2019**

### **INFORMAZIONI GENERALI**

Le indicazioni date con il presente bollettino consentono agli operatori di attuare la **difesa integrata obbligatoria** ai sensi del art. 19 D.lgs. 150/2012 sull'uso sostenibile dei prodotti fitosanitari.

Vengono riportate informazioni sull'andamento meteorologico, indicazioni operative sulle principali colture relativamente a: fase fenologica, situazione epidemiologica delle principali avversità, indicazioni sul momento più opportuno in cui effettuare eventuali trattamenti ed eventuali raccomandazioni sui prodotti fitosanitari utilizzabili, nonché orientamenti operativi relativamente all'adozione dei principi generali di difesa integrata (All. III D.lgs. 150/2012).

Le indicazioni fornite nei bollettini fanno riferimento alle diverse aree produttive della regione e non esauriscono le possibili situazioni di dettaglio, che vanno monitorate e valutate a livello aziendale.

Quando espressamente precisato, forniscono importanti elementi per la corretta attuazione della **difesa integrata volontaria** (es: certificazione nell'ambito di sistemi di qualità SQNPI – Sistema Qualità Nazionale Produzione Integrata, marchio regionale AQUA, Global gap e misure agroclimatico ambientali del PSR FVG 2014-2020). In tal caso le indicazioni sono coerenti con le "Norme tecniche per la difesa fitosanitaria e il controllo delle infestanti" del Disciplinare di Produzione Integrata (DPI) della Regione Friuli Venezia Giulia, pubblicate sul sito dell' ERSA al seguente link: <http://difesafitosanitaria.ersa.fvg.it/difesa-e-produzione-integrata/produzione-integrata-volontaria/disciplinari-produzione-integrata-fvg/disciplinare-produzione-integrata-fvg-anno-2019/>

### **AGGIORNAMENTI NORMATIVI**

#### **REVISIONE EUROPEA DEL RAME**

Con Reg. (UE) n. 2018/1981 le s.a. contenenti rame sono state rinnovate per 7 anni fino al 31 dicembre 2025 e sono autorizzati esclusivamente gli impieghi che comportano un'applicazione totale non superiore a **28 kg di rame per ettaro nell'arco di 7 anni** (mediamente **4 kg all'anno/ettaro**).

### **SITUAZIONE METEOROLOGICA**

Con l'arrivo dell'anticiclone africano su tutta l'Europa centro-occidentale la settimana prossima, sulla nostra Regione si prevede un significativo aumento delle temperature tra mercoledì e venerdì.

Le previsioni meteorologiche dell'OSMER sono consultabili sul [www.osmer.fvg.it](http://www.osmer.fvg.it)

### **FENOLOGIA**

Le fasi fenologiche rilevate negli areali sono disomogenee in relazione alle varietà e alle condizioni climatiche delle zone: prevalentemente nei comprensori interni si riscontrano la fine fioritura e l'allegagione mentre nei comprensori litoranei, costieri o più caldi si osserva l'allegagione e il 1° ingrossamento dei frutti.



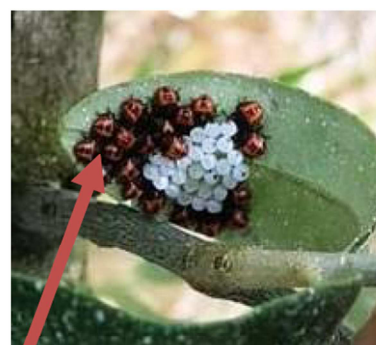
## SITUAZIONE FITOSANITARIA

### Occhio di Pavone (*Spilocaea oleagina*)

In questo periodo stagionale le elevate temperature contribuiscono a limitare lo sviluppo delle infezioni del micete.

### Cimice asiatica (*Halyomorpha halys*)

In questa settimana è stata rilevata la schiusura delle uova di cimice asiatica. In presenza di giovani (di cimice asiatica) e infestazioni di tignola scegliere come trattamento insetticida **per la tignola** l'acetamiprid che ha un ottimo potere abbattente anche nei confronti di cimice.



Neanidi di prima età, vicino all'ovatura

I dati del monitoraggio regionale della cimice asiatica possono essere consultabili in dettaglio per località al link <http://difesafitosanitaria.ersa.fvg.it/difesa-e-produzione-integrata/difesa-integrata-obbligatoria/bollettini-fitosanitari/cimice-marmorata-asiatica-halyomorpha-halis-stagione-2019/>

### Tignola dell'olivo (*Prays oleae*)

Le voli di tignola della generazione carposfaga sono aumentati significativamente come evidenziato dalle catture che tuttavia si mantengono prevalentemente su un livello di medio/bassa entità (vedi tabella 1). Le larvette neonate penetrando nelle olivine possono causare un cascola a fine giugno-luglio e successivamente a settembre-ottobre. Contro questa generazione viene impostata la strategia di difesa al superamento della soglia d'intervento.

Tabella 1 catture tignola dell'olivo (*Prays oleae*)

Provincia	Comune	Località	19° sett.	20° sett.	21° sett.	22° sett.	23° sett.	24° sett.	25° sett.	26° sett.	27° sett.
<i>Pedemontana Pordenonese</i>											
PN	Caneva bio	Fiaschetti		13	8	8	8	15	20		
PN	Caneva	Demarco		3	0	1	0	0	8		
<i>Colline del Friuli</i>											
UD	Tarcento	Riviera		33	34	1	12	4	8		
UD	Ragogna	Molinaro		8	2	1	1	0	4		
UD	Gemona bio	Facchin		1	0	0	0	0	0		
<i>Alta Pianura Friulana</i>											
UD	Cividale	Galiano		45	28	23	14	0	10		
UD	Udine	Servadei		-	-	-	-	-	-		
UD	Cividale	Spessa		-	0	71	-	-	55		
<i>Bassa Pianura Friulana</i>											
UD	Castions di Strada	Ellis		-	120	14	0	0	27		
UD	Latisana	Lorenzonetto		0	0	0	0	0	0		
<i>Collio goriziano e isontino</i>											
GO	San Floriano	Giasbana			0	28	15	2	73		
GO	Cormons	Monte Quarin			0	41	1	0	49		
GO	Ronchi	Selz			100	20	0	0	40		
GO	Sagrado	Sagrado			4	128	0	2	80		
<i>Trieste provincia</i>											
TS	Duino Aurisina	Sgonico			5	20	0	1	1		
TS	Trieste	S.Croce			37	47	12	3	2		
TS	Trieste	Campanelle			0	62	8	2	45		
TS	San Dorligo	Moccò			100	63	40	2	110		
TS	San Dorligo	Bagnoli			103	22	9	5	103		
TS	San Dorligo	Domio			97	15	15	4	66		
TS	San Dorligo	Caresana			45	3	15	0	31		
TS	Muggia	S.Barbara			18	10	15	0	47		
TS	Muggia	Darsella			136	3	15	0	123		
TS	Muggia	Pisciolon			37	3	15	0	58		
TS	Muggia	Darsella			205	19	-	-	260		
TS	Duino Aurisina	Medeazza			55	54	30	0	7		
TS	San Dorligo	San Giuseppe			103	18	2	1	101		
TS	San Dorligo	Dolga Krona			157	3	0	4	102		

### **Mosca delle olive (*Bactrocera oleae*)**

Sono state installate le trappole per il monitoraggio territoriale della mosca olearia.

### **Cocciniglia mezzo grano di pepe (*Saissetia oleae*)**

In questo periodo nelle piante infestate si può osservare lo spostamento delle neanidi. Se sono presenti rami fortemente infestati si consiglia il taglio e l'asportazione dall'oliveto delle parti colpite.

## **Disseccamenti della chioma**

Qualora si riscontrassero disseccamenti fogliari anomali o di interi rametti o branche, anche di singole piante e soprattutto a carico di giovani piante, si consiglia di rivolgersi ai numeri sottostanti per un sopralluogo dei tecnici ERSA e un eventuale prelievo di materiale da sottoporre ad analisi di laboratorio.

## **DIFESA FITOSANITARIA**

### **Tignola dell'olivo (*Prays oleae*)**

Eventuali trattamenti saranno consigliati nei prossimi bollettini dopo il picco di volo e dopo le verifiche delle ovideposizioni sulle olivine e dell'eventuale superamento della soglia d'intervento. In presenza di infestazioni di tignola e di giovani (di cimice asiatica) scegliere come trattamento insetticida **per la tignola** l'acetamiprid che ha un ottimo potere abbattente anche nei confronti della cimice.

In particolare negli impianti BIO, nelle località in cui storicamente vengono rilevate elevate catture della tignola si consiglia un trattamento con *Bacillus thuringensis* dopo una settimana/10 giorni dall'inizio del voli della generazione carpofoaga, da ripetere dopo una settimana nel caso di incremento delle catture.

### **Occhio di Pavone (*Spilocaea oleagina*)**

Solo negli impianti con accertate infezioni elevate in zone con condizioni climatiche favorevoli allo sviluppo del patogeno e su varietà suscettibili, in post-fioritura è possibile effettuare un trattamento con prodotti rameici a basso contenuto di rame.

**IN TUTTO IL PERIODO DELLA FASE FENOLOGICA DELLA FIORITURA  
È VIETATO EFFETTUARE TRATTAMENTI FITOSANITARI**

**SI RACCOMANDA DI LEGGERE ATTENTAMENTE, PRIMA DELL'UTILIZZO, LE ETICHETTE DEI FORMULATI COMMERCIALI E DI RISPETTARNE LE INDICAZIONI.**  
PER LE AZIENDE CHE SEGUONO IL DISCIPLINARE DI PRODUZIONE INTEGRATA (LIVELLO VOLONTARIO) SI RICORDA CHE I TRATTAMENTI VANNO ESEGUITI TENENDO IN CONSIDERAZIONE LE NOTE E LIMITAZIONI D'USO DELLE NORME TECNICHE PER LA DIFESA FITOSANITARIA ED IL CONTROLLO DELLE INFESTANTI.

## **GESTIONE DELLA COLTURA**

**In post-fioritura** può essere ripetuto il trattamento fogliare con prodotti a base di boro per favorire l'allegagione. Si consiglia di non miscelare il prodotto con altri antiparassitari.

Si consiglia di effettuare sfalci e trinciature del manto erboso sotto-chioma per ridurre la competizione idrica durante la fase di fioritura ed allegagione.

Per ulteriori informazioni:

ERSA – Sezione olivicoltura

UD-GO-PN cell. 3346564270-262

TS tel. 040 3775852 cell. 3357543021