



consorzio olio – konzorcij olja  
**tergeste d.o.p.**  
c/o Camera di commercio di Trieste  
Piazza della Borsa 14 – Trieste, 34121 C.F. 90130520324  
Ufficio operativo: Bagnoli 467 – 34018  
San Dorligo della Valle – info@tergestedop.it

**ersa**



REGIONE AUTONOMA  
FRIULI VENEZIA GIULIA

Agenzia regionale per lo sviluppo rurale

## **Bollettino Difesa Integrata n° 11 del 27/07/2023**

### **Andamento meteo**

Dopo le varie piogge che si sono susseguite per tutta la settimana è previsto bel tempo fino a sabato ove nuovamente sono previste precipitazioni. Le temperature dopo gli importanti abbassamenti termici avuti in settimana tenderanno ad aumentare sensibilmente.

### **Fenologia**

In quasi tutti gli areali la fenologia per la varietà Bianchera è secondo accrescimento. Il Leccino ha iniziato il pre-indurimento del nocciolo in tutte le zone, negli areali più precoci abbiamo già il secondo accrescimento del frutto.



**Foto: Leccio del Corno zona Campanelle - Trieste**



consorzio olio – konzorcij olja  
**tergeste d.o.p.**  
c/o Camera di commercio di Trieste  
Piazza della Borsa 14 – Trieste, 34121 C.F. 90130520324  
Ufficio operativo: Bagnoli 467 – 34018  
San Dorligo della Valle – info@tergestedop.it

**ersa**



REGIONE AUTONOMA  
FRIULI VENEZIA GIULIA

Agenzia regionale per lo sviluppo rurale

## Cascola precoce delle olive



sezionata

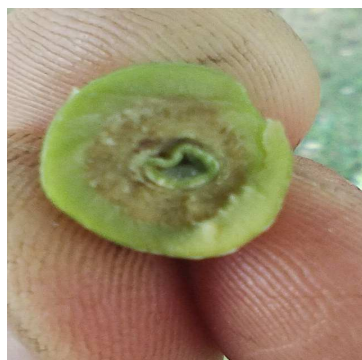


Foto: stessa oliva decolorata  
senza embrione

Foto: oliva di Leccino decolorata

Puntura di  
cimice  
marmorata  
asiatica

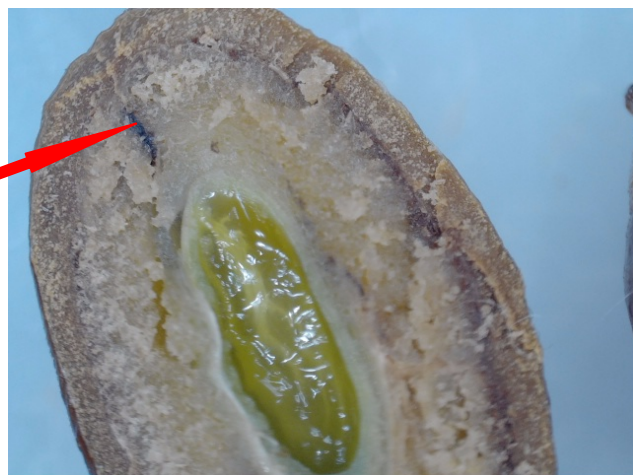


Foto: oliva caduta per puntura cimice asiatica

Continua la cascola precoce delle olive seppur in maniera ridotta, dovuta sia alla mancanza di embrione all'interno del seme che non ha richiamato più nutrienti e acqua dalla pianta sia causata dall' azione trofica della cimice marmorata asiatica perché si sta avvicinando la fase fenologica dell' indurimento del nocciolo. Nel primo caso l' oliva assume una decolorazione tendente al verde chiaro dopodiché tende a staccarsi dal picciolo (non si rilevano punture di cimice), nel secondo caso tende a seccarsi totalmente o parzialmente sulla pianta e a cadere, sezionando l' oliva si rilevano le punture.



consorzio olio – konzorcij olja  
**tergeste d.o.p.**  
 c/o Camera di commercio di Trieste  
 Piazza della Borsa 14 – Trieste, 34121 C.F. 90130520324  
 Ufficio operativo: Bagnoli 467 – 34018  
 San Dorligo della Valle – info@tergestedop.it

**ersa**



REGIONE AUTONOMA  
 FRIULI VENEZIA GIULIA

Agenzia regionale per lo sviluppo rurale

## Insetti:

- *Tignola dell'olivo (Prays oleae)*

Catture quasi assenti in tutte le locations.

**Difesa:** non sono necessari ulteriori trattamenti.

## *Monitoraggio Concluso*

- *Mosca dell'olivo (B. oleae)*

Le recenti precipitazioni e l' abbassamento termico ha fatto registrare un aumento delle catture del dittero in molti comuni.



**Foto: larva di Bactrocera Oleae di seconda età**

Prov.	Comune	Località	n° catture mosca
PN	Caneva	Caneva	1
PN	Caneva	Caneva	9
PN	Caneva	Caneva	18
PN	Aviano	Aviano	2
UD	Coseanetto	Rive d' arcano	22
UD	Osoppo	Osoppo	7
UD	Gemona	Gemona	0
UD	Tricesimo	Tricesimo	5
UD	Ragogna	Ragogna	4
UD	Polovetto	Povoletto	3
UD	Pinzano	Pinzano	4
UD	Cividale	Spessa	1
UD	Cividale	Cividale	2
UD	Ragogna	Ragogna	4
UD	Castions di Strada	Castions di Strada	2
UD	Gonars	Fauglis	2
UD	Carlino	Carlino	1
UD	Latisana	Latisana	16
GO	Sagrado	Sagrado	0
GO	Ronchi	Selz	1
TS	Duino Aurisina	Slivia	1
TS	Duino Aurisina	Sgonico	0
TS	Trieste	Contovello	2
TS	Trieste	Campanelle	0
TS	San Dorligo	Bagnoli	1
TS	San Dorligo della Valle	Moccò	5
TS	San Dorligo della Valle	Dolga Krona	1
TS	San Dorligo	Montedoro	4
TS	San Dorligo	Caresana	1
TS	Muggia	S.Barbara	1
TS	Muggia	Darsella S. Bartolomeo	2

**Tabella: catture settimanali Bactrocera Oleae**





consorzio olio – konzorcij olja  
**tergeste d.o.p.**  
c/o Camera di commercio di Trieste  
Piazza della Borsa 14 – Trieste, 34121 C.F. 90130520324  
Ufficio operativo: Bagnoli 467 – 34018  
San Dorligo della Valle – info@tergestedop.it

**ersa**



REGIONE AUTONOMA  
FRIULI VENEZIA GIULIA

Agenzia regionale per lo sviluppo rurale

**Difesa:** si consiglia l' intervento (viste le recenti precipitazioni) con un trattamento con prodotti adalticidi a base Spinosad per ridurre la quantità di adulti e quindi l' infestazione. Qualora non si opti per la lotta adalticida, si raccomanda l' utilizzo del caolino/zeolite come repellente alle ovideposizioni assieme ad un adesivante.



**Foto: olivo trattato con caolino**

- **Cimice marmorata asiatica (*Halyomorpha halys*)**

Nelle trappole di monitoraggio, viene rilevato un incremento di esemplari adulti (Vedi Tabella) ciò indica che l' insetto si sta preparando alla seconda generazione.

PUNTI MONITORAGGIO		Catture settimana
Comune	Località	24 lug – 30 lug
PN	Caneva	66 adulti + 33 neanidi
UD	Gemona	5 adulti + 7 neanidi
UD	Ragogna	21 adulti + 12 neanidi
UD	Cividale del Friuli	2 neanidi
GO	Ronchi dei Legionari	9 adulti + 1 neanidi
TS	Sgonico	15 adulti + 9 neanidi
TS	Montedoro - San Dorligo della Valle	12 adulti + 1 neanide
TS	Montecelo - San Dorligo della Valle	7 adulti + 4 neanidi
TS	Muggia	7 adulti + 4 neanidi

**Tabella: Infestazione su olivo di cimice marmorata asiatica**



consorzio olio – konzorcij olja  
**tergeste d.o.p.**  
c/o Camera di commercio di Trieste  
Piazza della Borsa 14 – Trieste, 34121 C.F. 90130520324  
Ufficio operativo: Bagnoli 467 – 34018  
San Dorligo della Valle – info@tergestedop.it

**ersa**



REGIONE AUTONOMA  
FRIULI VENEZIA GIULIA

Agenzia regionale per lo sviluppo rurale



**Difesa:** nelle zone, dove non si è avuto ancora l' indurimento del nocciolo per le varietà ad accrescimento tardivo (ad es Leccino, Pendolino ecc), viene consigliato l' utilizzo del caolino come prodotto repellente, per diminuire la cascola da puntura dell' insetto vista la maggior sensibilità dell' oliva all' azione trofica della cimice. Per le aziende che non sono in regime di difesa integrata volontaria è possibile in caso di parecchia infestazione di intervenire con un prodotto a base di **Deltametrina**.

*In ogni caso valutare col proprio consulente tecnico in merito all' opportunità e modalità di effettuazione del trattamento.*

**Foto: Neanide di 5° età di Cimice asiatica**

**Al prodotto è consigliabile aggiungere un adesivante il quale manterrà la copertura fino al successivo trattamento inoltre aiuterà a non venir dilavato da precipitazioni e fungerà da protezione contro la mosca dell' olivo.**

#### Adesivanti

- ◆ Gel di Silice
- ◆ Sapone molle o sali potassici di acidi grassi
- ◆ Pinolene (resina di pino)
- ◆ Zolfo adesivato

#### • ***Cecidomia suggisorza dell'olivo (Resseliella oleisuga)***

Questo insetto causa la rottura dei giovani rametti a frutto, il quale ovideponendo sotto la corteccia ne compromette la struttura. In caso Di forte infestazione può compromettere la produzione di olive dell' anno successivo.



**Ovatura di Suggisorza**



**Foto:**

**Ovatura Schiusa di Suggisorza**



consorzio olio – konzorcij olja  
**tergeste d.o.p.**  
c/o Camera di commercio di Trieste  
Piazza della Borsa 14 – Trieste, 34121 C.F. 90130520324  
Ufficio operativo: Bagnoli 467 – 34018  
San Dorligo della Valle – info@tergestedop.it

**ersa**



REGIONE AUTONOMA  
FRIULI VENEZIA GIULIA

Agenzia regionale per lo sviluppo rurale



**Foto:**

**Larve di Suggiscorza**

**Difesa:** Asportare e bruciare ove possibile i rametti colpiti per ridurre l'infestazione, in casi di forte pressione dell'insetto intervenire con prodotti a base Acetamiprid.



**Foto: Fori di entrata per ovideposizione su rametti giovani di cecidomia suggiscorza**





consorzio olio – konzorcij olja  
**tergeste d.o.p.**  
c/o Camera di commercio di Trieste  
Piazza della Borsa 14 – Trieste, 34121 C.F. 90130520324  
Ufficio operativo: Bagnoli 467 – 34018  
San Dorligo della Valle – info@tergestedop.it

**ersa**



REGIONE AUTONOMA  
FRIULI VENEZIA GIULIA

Agenzia regionale per lo sviluppo rurale

## **Eventi Grandigeni:**

Si raccomanda qualora l'oliveto abbia subito danni da grandine di intervenire con prodotti rameici il prima possibile, per evitare l'insorgere di patologie come la Rogna la quale è un'infezione di origine batterica causata da *Pseudomonas sevastano* che penetra attraverso le ferite sulla pianta dovute a potatura, grandine, abbacchiatori a rastrello, gelo, danni da vento o danni da animali selvatici e che forma dei tubercoli. Questi cancri sviluppati nel tempo oltre a dar luogo ad altre infezioni indeboliscono molto la pianta fino a far cessare la produzione



**Foto: Rogna dell'olivo**

Servizio tecnico 3389176435 – 3405563626.