



consorzio olio – konzorcij olja  
**tergeste d.o.p.**  
c/o Camera di commercio di Trieste  
Piazza della Borsa 14 – Trieste, 34121 C.F. 90130520324  
Ufficio operativo: Bagnoli 467 – 34018  
San Dorligo della Valle – info@tergestedop.it

**ersa**



REGIONE AUTONOMA  
FRIULI VENEZIA GIULIA

Agenzia regionale per lo sviluppo rurale

**Bollettino Difesa Integrata n° 12 del 11/07/2024**

## Andamento meteo

Tempo sereno/afoso con temperature in aumento ed elevata umidità.

## Fenologia

Gli olivi presentano la fase fenologica di:



**Foto: indurimento nocciolo**

**Bianchera Zona Trieste**

**zona Trieste, Muggia, San Dorligo della Valle, Cormons**

**Bianchera** : Indurimento del nocciolo

**Leccino**: pre indurimento del nocciolo

## altre zone

**Bianchera** : 1° ingrossamento del frutto

**Leccino**: 1° ingrossamento del frutto

## Insetti:

### ➤ Margaronia (Palpita Unionalis)

questa settimana non sono state rilevate catture, tuttavia si incomincia a rilevare il danno causato dalla presenza del insetto nelle settimane scorse, con rosure di apici fogliari.

**Difesa**: non sono necessari trattamenti.



**Foto: Margaronia**



**Foto: danno su apici fogliari**



consorzio olio – konzorcij olja  
**tergeste d.o.p.**  
c/o Camera di commercio di Trieste  
Piazza della Borsa 14 – Trieste, 34121 C.F. 90130520324  
Ufficio operativo: Bagnoli 467 – 34018  
San Dorligo della Valle – info@tergestedop.it

**ersa**



REGIONE AUTONOMA  
FRIULI VENEZIA GIULIA

Agenzia regionale per lo sviluppo rurale

➤ *Tignola dell'olivo (Prays oleae)*

Catture tendenti allo zero.

**Difesa:** non sono necessari trattamenti.

➤ *Mosca dell'olivo (B. oleae)*

Le temperature elevate stanno ostacolando l'infestazione e la proliferazione del parassita, nella zona del muggesano e del triestino vengono rilevate parecchie punture sterili e larve di prima età morte.



**Tabella: catture mosca dell' olivo**

**Difesa:** si consiglia di utilizzare prodotti repellenti quali Caolino o Zeolite per evitare le ovideposizioni, si raccomanda l' utilizzo di un' adesivante per evitare che il prodotto venga dilavato da eventuali precipitazioni e di un bagnante affinché il prodotto venga distribuito omogeneamente sulla drupa.



**Foto: trattamento con Caolino**



consorzio olio – konzorcij olja  
**tergeste d.o.p.**  
c/o Camera di commercio di Trieste  
Piazza della Borsa 14 – Trieste, 34121 C.F. 90130520324  
Ufficio operativo: Bagnoli 467 – 34018  
San Dorligo della Valle – info@tergestedop.it

**ersa**



REGIONE AUTONOMA  
FRIULI VENEZIA GIULIA

Agenzia regionale per lo sviluppo rurale

➤ *Cimice marmorata asiatica (Halyomorpha halys)*



Foto : oliva colpita da cimice

Dalle trappole installate e dall' analisi visiva sulle piante si rileva un ulteriore aumento di neanidi di cimice in tutte le zone monitorate.

Viste le temperature elevate l' insetto incomincia ad alimentarsi sempre più spesso per sopravvivere causando forte cascola di olive, **in oliveti non trattati siamo al 90% di cascola**, essendo la fenologia ancora propizia in quasi tutto il comprensorio regionale, viene consigliato d' intervenire.



Foto: olive danneggiate da cimice

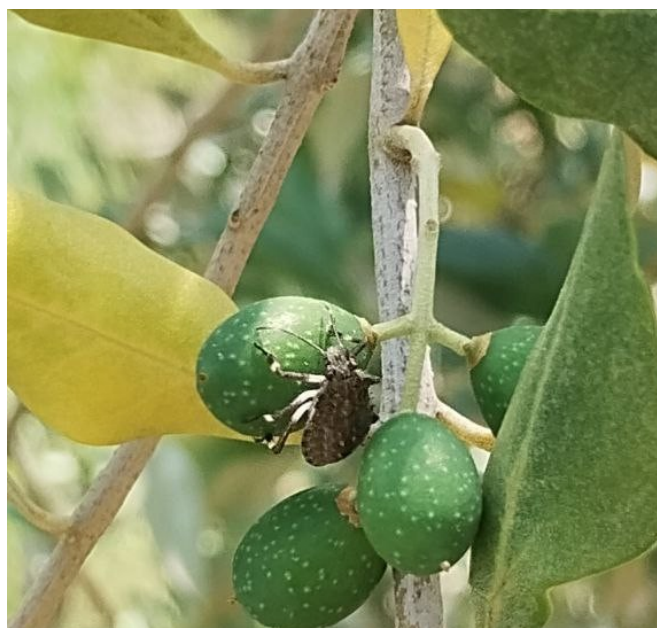


Foto: Cimice al quarto stadio

**Difesa:** Da questo anno è possibile utilizzare il piretro naturale come abbattente nei confronti delle neanidi di cimice asiatica; ovviamente deve esser applicato verso sera per massimizzare l' effetto. Per chi ha effettuato l' intervento con caolino / zeolite / carbonato di calcio / bentonite ed il prodotto è stato dilavato da eventuali piogge, viene consigliato di ripetere il trattamento anche in funzione dell' assenza di precipitazioni del periodo e come repellente alle ovideposizioni della mosca olearia si raccomanda l' utilizzo di un' adesivante per evitare che il prodotto venga dilavato da eventuali precipitazioni e di un bagnante affinché il prodotto venga distribuito omogeneamente sulla drupa.



consorzio olio – konzorcij olja  
**tergeste d.o.p.**  
c/o Camera di commercio di Trieste  
Piazza della Borsa 14 – Trieste, 34121 C.F. 90130520324  
Ufficio operativo: Bagnoli 467 – 34018  
San Dorligo della Valle – info@tergestedop.it

**ersa**



REGIONE AUTONOMA  
FRIULI VENEZIA GIULIA

Agenzia regionale per lo sviluppo rurale

In caso di infestazione elevata di neanidi di Cimice Asiatica si consiglia di contattare il tecnico di riferimento per valutare l' utilizzo di prodotti insetticidi abbattenti.

Va ricordato che basta un ovatura di cimice presente sull' albero per azzerare la quantità di olive in 7/10 giorni.

➤ *Cocciniglia mezzo grano pepe (Saissetia oleae)*

In diversi comprensori monitorati è stata rilevata la presenza della forma adulta della cocciniglia mezzo grano pepe.

Questo insetto per nutrirsi punge le varie parti della pianta, sottraendo linfa e causando un indebolimento della pianta. Se non viene trattato adeguatamente, aumenta di numero negli anni e causa una progressiva riduzione della produzione, inoltre secerne una melata che se presente in grande quantità fa sviluppare la fumaggine, tale patologia funginea in casi gravi provoca il deperimento della pianta

**Difesa: Difesa:** Si consiglia di intervenire dopo che ha ovideposto (quando sono schiuse il 70/80% delle uova) con olio bianco o con olio minerale (**importante che ci sia una buona umidità relativa perché sia efficace**), con Sali potassici di acidi grassi così da ridurre la presenza dell' insetto, ripetendo il trattamento dopo altri 15 gg. I prodotti vanno dati verso le ore serali per evitare l'effetto "lente" dovuto al sole.



**Foto: adulti di cocciniglia mezzo grano pepe**

Altri prodotti contro Saissetia Oleae sono

- pyraflufen (regolatore di crescita), utilizzabile in casi gravi
  - deltametrina, lambda cialotrina (piretroidi), attenzione hanno anche effetti secondari negativi
- flupyradifurone (sistemico) utilizzabile solo 1 volta/anno non importa il target

Viene osservato che l' utilizzo del caolino/zeolite per la difesa contro altri insetti aiuta a contrastare anche la Cocciniglia.



consorzio olio – konzorcij olja  
**tergeste d.o.p.**  
c/o Camera di commercio di Trieste  
Piazza della Borsa 14 – Trieste, 34121 C.F. 90130520324  
Ufficio operativo: Bagnoli 467 – 34018  
San Dorligo della Valle – info@tergestedop.it

**ersa**



REGIONE AUTONOMA  
FRIULI VENEZIA GIULIA

Agenzia regionale per lo sviluppo rurale

## **Cascola precoce delle olive**

Ricomincia il “fenomeno” della cascola precoce delle olive, dovuta alla mancata o scarsa impollinazione, sezionando l’ oliva si nota la mancanza dell’ embrione all’ interno del seme che non ha richiamato più nutrienti e acqua dalla pianta, a differenza dell’ azione trofica della cimice marmorata asiatica che produce cascola ma lascia visivamente intatto l’ interno del seme. Entrambe le cascole continuano fino alla fase fenologica dell’ indurimento del nocciolo.



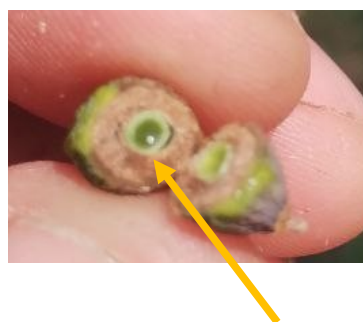
**Foto: stessa oliva più chiara sezionata all’ interno senza embrione**

Nel primo caso l’ oliva assume una decolorazione tendente al verde chiaro dopodiché tende a staccarsi dal picciolo, al taglio l’ interno è vuoto.

**Foto: olive sane più chiare prossime alla cascola**



**Foto: oliva colpita da cimice**



nel secondo caso l’ oliva tende a raggrinzirsi sulla pianta ma l’ interno del seme risulta ancora verde.

**Servizio tecnico 3389176435 - 3405563626**