

SERVIZIO FITOSANITARIO E CHIMICO, RICERCA, SPERIMENTAZIONE E ASSISTENZA TECNICA

BOLLETTINO DI DIFESA BIOLOGICA VITE DEL 15 giugno 2015

INFORMAZIONI GENERALI

Le informazioni tecniche, di seguito riportate, riguardano la difesa dalle principali avversità per la coltura della vite gestita con il metodo biologico.

SITUAZIONE METEOROLOGICA

Correnti sudoccidentali ancora umide ed instabili interessano il nord Italia; mercoledì arriverà aria più secca da nord in quota e l'atmosfera tenderà a stabilizzarsi temporaneamente. Maggiori informazioni sono disponibili nel sito <http://www.osmer.fvg.it>

FENOLOGIA

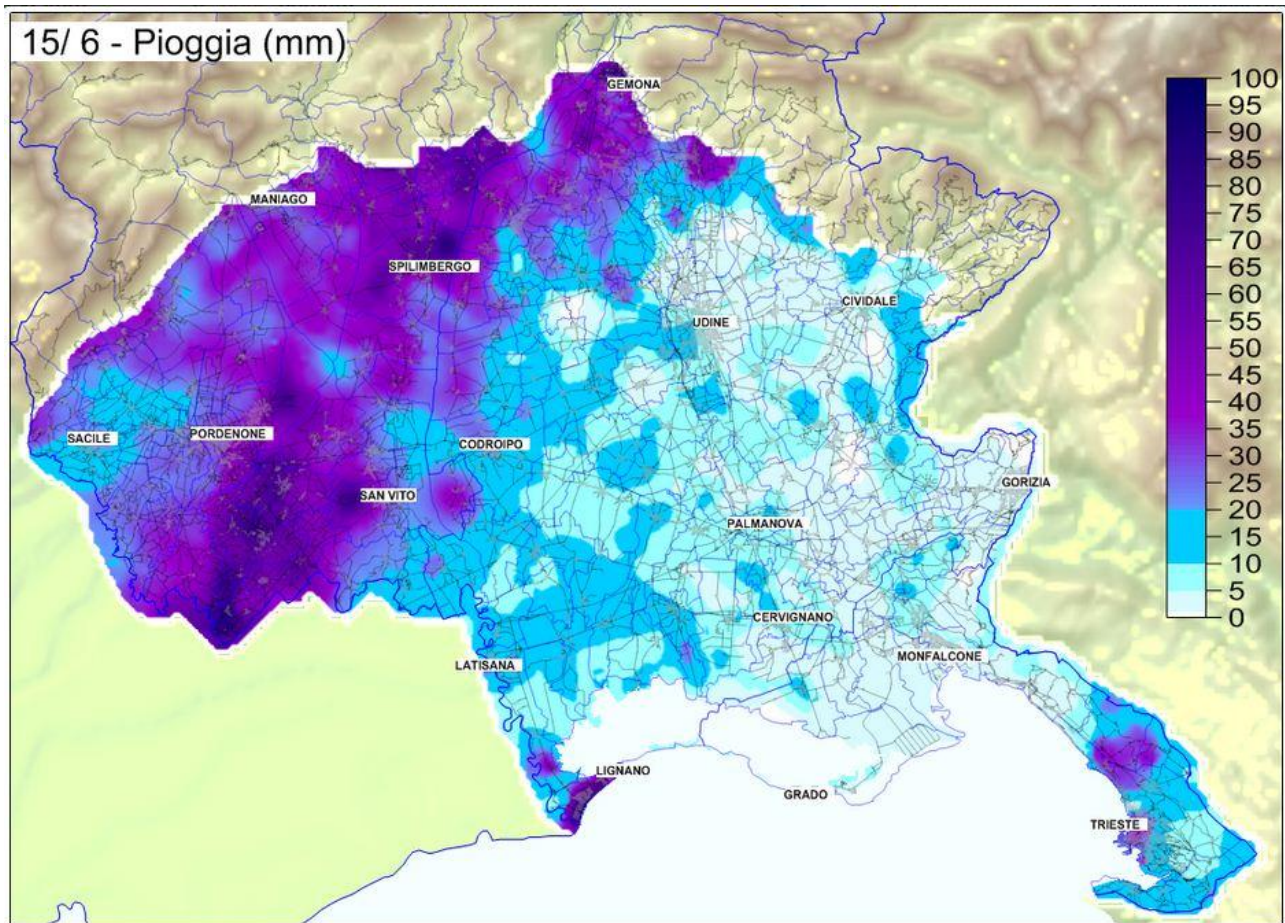
Tutte le varietà tendono ad uniformare le fasi fenologiche. Le varietà più precoci sono stadio di pisello BBCH 75 mentre quelle tardive risultano tra BBCH 73 e BBCH 75. Al seguente link è possibile consultare le fasi fenologiche BBCH e Baggiolini; <http://www.ersa.fvg.it/difesa-e-produzione-integrata/difesa-integrata-obbligatoria/bollettini-fitosanitari/vite/BBCHvsBaggioliniDefinitivo.pdf/view>

SITUAZIONE FITOSANITARIA

Patogeni

Peronospora

La settimana scorsa è stata caratterizzata da tempo stabile con temperature massime oltre i 30°C e da un unico passaggio di un fronte temporalesco che ha portato precipitazioni sparse e a macchia di leopardo. Tali condizioni, soprattutto le elevate temperature, non favoriscono la peronospora e ciò ha determinato una situazione relativamente tranquilla per questa patologia. Il giorno 15 giugno un importante fronte temporalesco ha portato piogge significative, soprattutto nel pordenonese. Tali condizioni possono aver dato avvio ad infezioni anche a carico del grappolo.



Fonte: www.osmer.fvg.it

Tabella 1 - Sintomi di peronospora osservati, tra il 5 e il 12 giugno, su foglia in 18 vigneti non trattati.

ZONA DOC	COMUNE - LOCALITA'	Data	% Diffusione	% Intensità
Friuli Annia	Castions di Strada	08-giu	6	5
	Ruda - Perteole	09-giu	2	15
	Fiumicello	09-giu	0	0
Collio	Cormons - Plessiva	11-giu	9	13
	Capriva del Friuli	11-giu	9	7
	Dolegna	09-giu	16	8
Friuli Colli Orientali	Corno di Rosazzo - Gramogliano	08-giu	5	10
	Cividale	12-giu	1	2
	Faedis	08-giu	3	5
Friuli Grave	Mortegliano - Chiasellis	05-giu	0	0
	Castions di Strada	08-giu	0	0
	Codroipo - Beano	08-giu	18	45
	Fagagna - Villalta	09-giu	0	0
	Montereale V. - S. Leonardo V.	09-giu	4	5
Friuli Isonzo	Moraro	08-giu	11	25
	Ronchi dei Legionari	08-giu	21	33
	Romans d'Isonzo - Versa	08-giu	2	18
Friuli Latisana	Rivignano - Teor	08-giu	4	10

Oidio

Le attuali temperature fresche e le piogge non sono favorevoli lo sviluppo del fungo.

Black rot

Si notano macchie di black rot su foglia con i conidi evidenti in alcuni areali regionali. Nelle varietà più precoci potrebbero iniziare le infezioni del fungo sul grappolo.

Botrite

Nelle varietà sensibili e a grappolo compatto si avvicina il momento del trattamento in pre-chiusura.

Parassiti

Tignole

E' iniziato il secondo volo di tignola in tutti gli areali della regione. Al seguente link è possibile consultare l'andamento dei voli in diversi vigneti in regione: <http://www.ersa.fvg.it/difesa-e-produzione-integrata/difesa-integrata-obbligatoria/modelli-previsionali-e-monitoraggio/vite/tignole-della-vite/>

Cocciniglie

In alcuni vigneti si osservano forme giovanili e adulte (femmine mature) di *Planococcus ficus*.

Scaphoideus titanus

Al seguente link è possibile seguire il monitoraggio effettuato settimanalmente in alcune località della regione: <http://www.ersa.fvg.it/difesa-e-produzione-integrata/difesa-integrata-obbligatoria/modelli-previsionali-e-monitoraggio/vite/scaphoideus-titanus/>

STRATEGIE DI DIFESA

Peronospora e Oidio

Si consiglia di **ripristinare** la copertura con **prodotti a base di rame**, al più presto e comunque prima delle potenziali piogge previste. Si rammenta che le formulazioni con ossicloruro sono quelle che generalmente danno minore tossicità e minor persistenza mentre quelle con idrossido, solfato e ossido risultano più caustiche e meno dilavabili. Pertanto si consiglia di scegliere accuratamente le formulazioni in funzione del momento di intervento e delle previsioni meteorologiche. Alla miscela aggiungere **zolfo micronizzato** in chiave antiodica a dosi medie di etichetta.

Black rot

Utilizzare prodotti rameci registrati per la malattia.

Botrite

Consultare il bollettino specifico per agricoltura biologica al seguente link: <http://www.ersa.fvg.it/difesa-e-produzione-integrata/produzione-biologica/bollettini-melo/vite/SPECIALE%20BOTRITE%20-%20bio.pdf/view>

Tignole

E' possibile intervenire con prodotti larvicidi a base di: , ***B. thuringensis*** , ***Spinosad***

Cocciniglie

Chi avesse elevate infestazioni di cocciniglie in questo periodo (pre-chiusura grappolo) è possibile intervenire con: **olio bianco**

Scaphoideus titanus

Le disposizioni in vigore in Regione per la lotta obbligatoria alla Flavescenza Dorata della vite prevedono l'esecuzione di un intervento obbligatorio contro il vettore *Scaphoideus titanus*. Nel settore biologico le **piretrine** (Piretro naturale) sono l'unico principio attivo indicato, e il posizionamento è quello dei prodotti ad azione abbattente, previsto verso fine giugno - inizio

luglio (le date precise verranno indicate successivamente). Considerando che l'efficacia di tale sostanza attiva è limitata dalla sua scarsa persistenza, nei casi di forte infestazione si consiglia di eseguire 2 trattamenti con piretro, posizionando il primo in epoca anticipata (per esempio verso il 20 giugno). Per ottimizzare l'attività del piretro è comunque importante utilizzare volumi adeguati di acqua per bagnare a sufficienza la vegetazione (anche eventuali polloni) e acidificare la soluzione con 100ml/HL di aceto o con 20g/HL di acido citrico. È altresì utile evitare le ore più calde per eseguire i trattamenti.

Per le indicazioni specifiche di trattamento consultare il seguente link:
<http://www.ersa.fvg.it/fitosanitaria/avviso-homepage/viticultura/lotta-obbligatoria-contro-la-flavescenza-dorata-della-vite-e-il-suo-vettore-scaphoideus-titanus-anno-2015>

SI RACCOMANDA DI LEGGERE ATTENTAMENTE, PRIMA DELL'UTILIZZO, LE ETICHETTE DEI FORMULATI COMMERCIALI E DI RISPETTARNE LE INDICAZIONI.