

BOLLETTINO DI DIFESA BIOLOGICA OLIVO n° 2 del 25 maggio 2018

SITUAZIONE METEOROLOGICA

Le previsioni meteorologiche dell'OSMER sono consultabili sul sito www.osmer.fvg.it

Dall'inizio di questa settimana si sono verificate piogge un po' su tutto il territorio regionale; localmente si sono registrati valori maggiori nella media pianura friulana e pordenonese con precipitazioni anche intense.

Dopo la variabilità di ieri il tempo è previsto in miglioramento anche se non si escludono temporali pomeridiani sia oggi sulla fascia pedemontana e orientale della regione e sabato sulla fascia prealpina. Allo stato attuale l'inizio della prossima settimana è previsto ancora con tempo variabile.

FENOLOGIA

La fase fenologica prevalente in gran parte della regione è di piena fioritura (con sub-fasi differenziate in relazione alle varietà e alle diverse condizioni climatiche delle zone e località).

L'alta pianura friulana differisce di almeno 8-10 giorni rispetto al resto della regione.

In tutti gli areali produttivi la quantità di mignole risulta abbondante e ampiamente sopra la media.



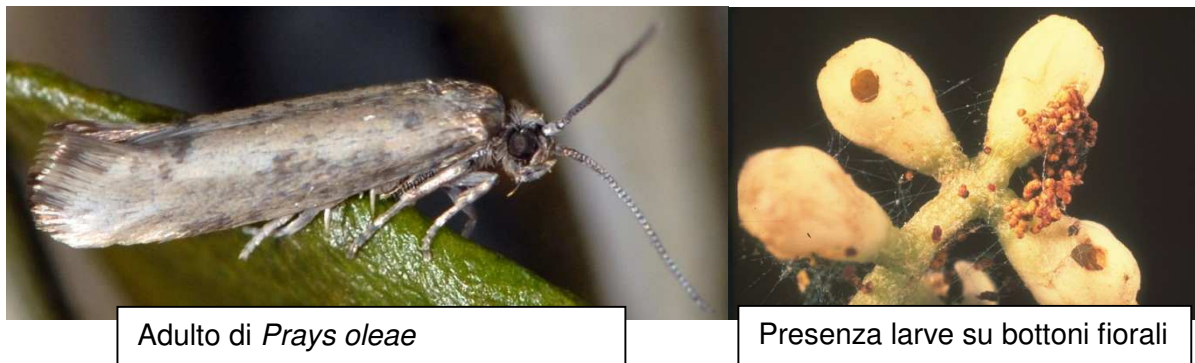
Piena Fioritura Caneva



Fine fioritura zona Puglie di Domio

SITUAZIONE FITOSANITARIA

TIGNOLA DELL'OLIVO (*Prays oleae*)



Sono iniziati i monitoraggi per la generazione antofaga con le trappole a feromoni.

Sono sconsigliati trattamenti insetticidi contro questa generazione. Se dovesse essere necessario, la strategia di difesa verrà impostata sulla generazione carpofaga a carico delle olive.

Negli oliveti dove si presentano regolarmente negli anni infestazioni della tignola, è possibile effettuare trattamenti a base di *Bacillus thuringiensis* contro le larve in nutrizione sui fiori. Il momento migliore per l'intervento è nella fase discendente del volo degli adulti, dopo il picco delle catture.

Ciclo biologico: nella nostra regione questo fitofago compie tre generazioni in un anno. Il primo sfarfallamento avviene in maggio con deposizione delle uova sui bottoni fiorali (generazione antofaga). Le giovani larve si nutrono dei fiori senza provocare danni di particolare rilievo. A maturità si incrisalidano sulle infiorescenze formando ammassi sericei (nidi).

Le femmine del secondo sfarfallamento depongono le uova sulle olive in formazione (generazione carpofaga); le larve, subito dopo essere sgusciate, penetrano nelle drupe e raggiungono il seme di cui si nutrono. E' questa la generazione che può provocare i maggiori danni alla produzione in quanto le olive infestate sono soggette a cascola.

Le larve si sviluppano all'interno del frutto da cui fuoriescono a maturità, attraverso l'area peduncolare, per incrisalidarsi in anfrattuosità delle piante o nel terreno.

La terza generazione compare in autunno e si sviluppa a carico delle foglie (generazione fillofaga). Le larve scavano all'interno dei tessuti fogliari gallerie di forma e dimensione differente a seconda del loro stadio di sviluppo e la primavera dell'anno successivo, raggiunta la maturità, fuoriescono all'aperto per incrisalidarsi.

La generazione antofaga (che si nutre dei fiori) arreca trascurabili danni, eventualmente si consiglia di intervenire con *Bacillus thuringiensis* se viene superata la soglia economica di intervento stabilita nel 40-45 % delle infiorescenze attaccate.

GESTIONE DELLA COLTURA

Evitare i trattamenti di boro e di rame durante la fase della fioritura.

Si ricorda che in fioritura sono vietati tutti i trattamenti insetticidi ad eccezione del *Bacillus thuringiensis*

Tabella 1 catture tignola dell'olivo (*Prays oleae*)

Provincia	Comune	Località	21° sett.	22° sett.	23° sett.	24° sett.	25° sett.	26° sett.	27° sett.	28° sett.
<i>Pedemontana Pordenonese</i>										
PN	Caneva bio	Fiaschetti	-							
<i>Colline del Friuli</i>										
PN	Pinzano	Perisinotto	-							
UD	Tricesimo	Adorgnano	-							
UD	Gemona bio	Facchin	-							
<i>Alta Pianura Friulana</i>										
UD	Cividale	Ducale	-							
UD	Codroipo	Beano	-							
<i>Bassa Pianura Friulana</i>										
UD	Castions di Strada	Ellis	-							
<i>Collio goriziano e isontino</i>										
GO	Cormons	Monte Quarin	8							
GO	Ronchi	Selz	2							
GO	San Floriano	Giasbana	12							
<i>Trieste provincia</i>										
TS	Duino Aurisina	Sgonico	8							
TS	Duino Aurisina	S. Croce	66							
TS	Trieste	Campanelle	15							
TS	San Dorligo	Moccò	22							
TS	San Dorligo	Bagnoli	1							
TS	San Dorligo	Domio	21							
TS	San Dorligo	Caresana	8							
TS	Muggia	S.Barbara	3							
TS	Muggia	Darsella	2							
TS	Muggia	Pisciolon	11							

Per ulteriori informazioni:

ERSA – Sezione olivicoltura

UD-GO-PN cell. 3346564270

TS tel. 040 3775852 cell. 3357543021