



consorzio olio – konzorcij olja
tergeste d.o.p.
c/o Camera di commercio di Trieste
Piazza della Borsa 14 – Trieste, 34121 C.F. 90130520324
Ufficio operativo: Bagnoli 467 – 34018
San Dorligo della Valle – info@tergestedop.it

ersa



REGIONE AUTONOMA
FRIULI VENEZIA GIULIA

Agenzia regionale per lo sviluppo rurale

Bollettino **Difesa Biologica** n° 13 del 18/07/2024

Andamento meteo

Nella serata tra venerdì sera e sabato mattina è previsto l'afflusso di aria umida nella regione con probabili piogge, le temperature, soprattutto le minime saranno in calo.

Fenologia

Gli olivi presentano la fase fenologica di:

zona Trieste, Muggia, San Dorligo della Valle, Cormons

Bianchera : 2° ingrossamento del frutto

Leccino: indurimento del nocciolo

altre zone

Bianchera : indurimento del nocciolo

Leccino: pre indurimento del nocciolo

Insetti:

➤ *Margaronia (Palpita Unionalis)*

nella zona di palmanova questa settimana sono state rinvenute nuove catture del lepidottero

Difesa: non sono necessari trattamenti.



Foto: Leccino zona Selz



Foto: Margaronia



Foto: danno su apici fogliari



consorzio olio – konzorcij olja
tergeste d.o.p.
c/o Camera di commercio di Trieste
Piazza della Borsa 14 – Trieste, 34121 C.F. 90130520324
Ufficio operativo: Bagnoli 467 – 34018
San Dorligo della Valle – info@tergestedop.it

ersa



REGIONE AUTONOMA
FRIULI VENEZIA GIULIA

Agenzia regionale per lo sviluppo rurale

➤ Tignola dell'olivo (*Prays oleae*)

Catture tendenti allo zero. In casi d' infestazione medio /elevata i danni oramai verranno rilevati solitamente verso la prima settimana di settembre con cascola, sezionando l' oliva verso il calice si rileverà in prossimità del nocciolo un foro di uscita.



Foto: sezione longitudinale oliva colpita da tignola

Foto: foro di uscita della Tignola dell' olivo a settembre

Difesa: non sono necessari trattamenti. Monitoraggio concluso

➤ Mosca dell'olivo (*B. oleae*)



Foto: punture di ovideposizione di mosca su oliva

Le temperature elevate stanno ostacolando l' infestazione e la proliferazione del parassita, in quasi tutte le zone e su varietà a drupa grossa vengono rilevate parecchie punture sterili.

Nell' areale di Muggia, S. Dorligo e Trieste dall' analisi al microscopio si rilevano diverse ovature e larve di prima età morte.



consorzio olio – konzorcij olja
tergeste d.o.p.
 c/o Camera di commercio di Trieste
 Piazza della Borsa 14 – Trieste, 34121 C.F. 90130520324
 Ufficio operativo: Bagnoli 467 – 34018
 San Dorligo della Valle – info@tergestedop.it

ersa



REGIONE AUTONOMA
 FRIULI VENEZIA GIULIA

Agenzia regionale per lo sviluppo rurale

Difesa: si consiglia di utilizzare prodotti repellenti quali Caolino o Zeolite per evitare le ovideposizioni, si raccomanda l' utilizzo di un' adesivante per evitare che il prodotto venga dilavato da eventuali precipitazioni e di un bagnante affinché il prodotto venga distribuito omogeneamente sulla drupa.

Per chi non optasse per l' intervento repellente si consiglia di prestare massima attenzione subito dopo le piogge soprattutto se le temperature massime risultassero basse, in questi casi contattare il tecnico di riferimento per definire una strategia idonea al contenimento del dittero.

Prov.	Comune	Località	n° catture mosca
PN	Caneva	Caneva 1	9
PN	Caneva	Caneva 2	12
PN	Aviano	Aviano	6
UD	Coseanetto	Rive d' arcanao	4
UD	Osoppo	Osoppo	1
UD	Gemona	Gemona	3
UD	Tricesimo	Tricesimo	16
UD	Faedis	Faedis	3
UD	Ragogna	Ragogna	0
UD	Polovetto	Povoletto	6
UD	Pinzano	Pinzano	7
UD	Cividale	Cividale	0
UD	Castions di Strada	Castions di Strada	0
UD	Carlino	Carlino	0
UD	Lestizza	Lestizza	0
UD	Latisana	Latisana	9
GO	Sagrado	Sagrado	1
GO	Ronchi	Selz	0
TS	Duino Aurisina	Slivia	0
TS	Duino Aurisina	Sgonico	4
TS	Trieste	Campanelle	5
TS	San Dorligo	Bagnoli	0
TS	San Dorligo della Valle	Dolga Krona	0
TS	San Dorligo	Montedoro	4
TS	San Dorligo	Caresana	4
TS	Muggia	S.Barbara	1
TS	Muggia	Darsella S. Bartolomeo	9



Foto: trattamento con Caolino

Tabella: catture mosca dell' olivo

Prov.	Comune	Località	Punture sterili	Uova	Larve vive 1. età	Larve morte 1. età	Larve vive 2. età	Larve morte 2. età	Larve vive 3. età	Larve morte 3. età	Pupe vive	Pupe morte	Fori uscita	% INFESTAZIONE ATTIVA	% INFESTAZIONE DANNOSA	% INFESTAZIONE TOTALE	% MORTALITA' I e II età
UD	Cividale	Cividale	5	0	0	1	0	0	0	0	0	0	0	0	0	0	1
GO	Sagrado	Sagrado	1	0	0	0	0	0	0	0	0	0	0	0	0	0	0
GO	Ronchi	Selz	3	0	0	1	0	0	0	0	0	0	0	0	0	0	1
TS	Duino Aurisina	Slivia	2	0	0	0	0	0	0	0	0	0	0	0	0	0	0
TS	Duino Aurisina	Sgonico	1	1	0	0	0	0	0	0	0	0	0	1	0	1	0
TS	Trieste	Campanelle	11	1	0	9	0	0	0	0	0	0	0	1	0	1	9
TS	San Dorligo	Bagnoli	1	0	0	1	0	0	0	0	0	0	0	0	0	0	1
TS	San Dorligo della Valle	Dolga Krona	2	1	0	2	0	0	0	0	0	0	0	1	0	1	2
TS	San Dorligo	Montedoro	6	1	1	5	0	0	0	0	0	0	0	2	0	2	5
TS	San Dorligo	Caresana	2	0	0	0	0	0	0	0	0	0	0	0	0	0	0
TS	Muggia	S.Barbara	4	1	0	0	0	0	0	0	0	0	0	1	0	1	0
TS	Muggia	Darsella S. Bartolomeo	16	2	1	6	0	0	0	0	0	0	0	3	0	3	6

Foto: tabella infestazione mosca



consorzio olio – konzorcij olja
tergeste d.o.p.
c/o Camera di commercio di Trieste
Piazza della Borsa 14 – Trieste, 34121 C.F. 90130520324
Ufficio operativo: Bagnoli 467 – 34018
San Dorligo della Valle – info@tergestedop.it

ersa



REGIONE AUTONOMA
FRIULI VENEZIA GIULIA

Agenzia regionale per lo sviluppo rurale



Foto: uovo morto di mosca olearia



Foto: larva di 1° età viva di mosca



Foto: larva di 1° età morta

➤ *Cimice marmorata asiatica (Halyomorpha halys)*

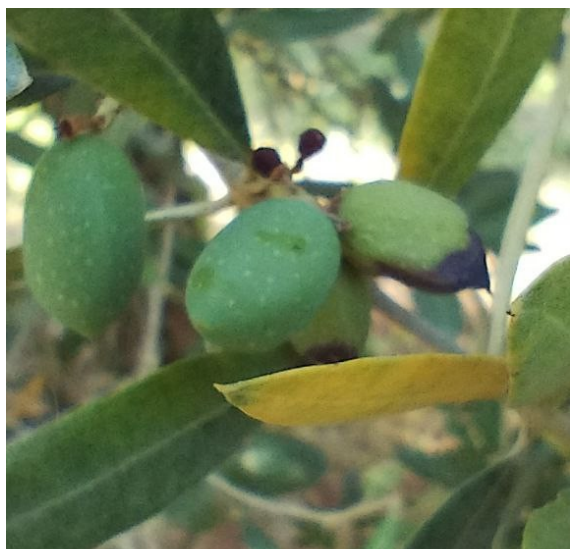


Foto : oliva colpita da cimice



Foto Cimici asiatiche catturate zona San Dorligo della Valle

Dalle trappole installate e dall' analisi visiva sulle piante si rilevano parecchie cimici sia adulte che neanidi in tutte le zone monitorate con concentrazioni anche elevate nella zona di Trieste.

Viste le temperature elevate l' insetto incomincia ad alimentarsi sempre più spesso per sopravvivere causando forte cascola di olive, **in oliveti non trattati siamo al 90% di cascola.**

Difesa: Da questo anno è possibile utilizzare il piretro naturale come abbattente nei confronti delle neanidi di cimice asiatica; ovviamente deve esser applicato verso sera per massimizzare l' effetto. Per chi ha effettuato l' intervento con caolino / zeolite / carbonato di calcio / bentonite ed il prodotto è stato dilavato da eventuali piogge, viene consigliato di ripetere il trattamento anche in funzione



consorzio olio – konzorcij olja
tergeste d.o.p.
c/o Camera di commercio di Trieste
Piazza della Borsa 14 – Trieste, 34121 C.F. 90130520324
Ufficio operativo: Bagnoli 467 – 34018
San Dorligo della Valle – info@tergestedop.it

ersa



REGIONE AUTONOMA
FRIULI VENEZIA GIULIA

Agenzia regionale per lo sviluppo rurale

dell' assenza di precipitazioni del periodo e come repellente alle ovideposizioni della mosca olearia si raccomanda l' utilizzo di un' adesivante per evitare che il prodotto venga dilavato da eventuali precipitazioni e di un bagnante affinché il prodotto venga distribuito omogeneamente sulla drupa.

Cascola precoce delle olive

Ricomincia il “fenomeno” della cascola precoce delle olive, dovuta alla mancata o scarsa impollinazione, sezionando l' oliva si nota la mancanza dell' embrione all' interno del seme che non ha richiamato più nutrienti e acqua dalla pianta, a differenza dell' azione trofica della cimice marmorata asiatica che produce cascola ma lascia visivamente intatto l' interno del seme. Entrambe le cascole continuano fino alla fase fenologica dell' indurimento del nocciolo.



Foto: stessa oliva più chiara sezionata all' interno senza embrione

Foto: olive sane più chiare prossime alla cascola

Nel primo caso l' oliva assume una decolorazione tendente al verde chiaro dopodiché tende a staccarsi dal picciolo, al taglio l' interno è vuoto.

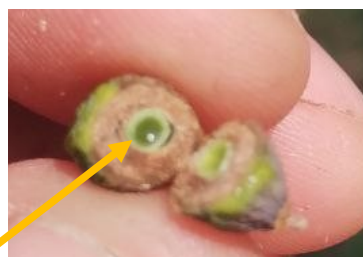


Foto: oliva colpita da cimice

Nel secondo caso l' oliva tende a raggrinzirsi sulla pianta ma l' interno del seme risulta ancora verde.

Servizio tecnico N. Riggi 3389176435 -A. Mechi 3405563626