



CONSORZIO PRODUTTORI OLIO EXTRAVERGINE DI OLIVA
DEL FRIULI VENEZIA GIULIA

Via A. Malignani, 26 - 33035 Martignacco (UD)

P. IVA: 03075970305

PEC: olioevofvg@pec.it

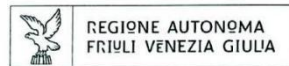
Cod. SDI: JKKZDGR

Mail: info@oliofvg.it

Cell: 327 6574870

Sito web: <https://oliofvg.it/>

ersa



Agenzia regionale per lo sviluppo rurale

BOLLETTINO DI DIFESA BIOLOGICA DELL'OLIVO PER LE PROVINCE DI UDINE E PORDENONE n. 7 del 19 giugno 2026

Sommario

ANDAMENTO METEO	1
FENOLOGIA	1
SITUAZIONE FITOSANITARIA	4
<i>CIMICE MARMORATA ASIATICA (Halyomorpha halys)</i>	4
<i>OCCHIO DI PAVONE (Spilocaea oleagina)</i>	5
<i>TIGNOLA DELL'OLIVO (Prays oleae)</i>	5
<i>COTONELLO DELL'OLIVO (Euphyllura olivina)</i>	6
<i>MOSCA DELL'OLIVO (Bactrocera oleae)</i>	6
GESTIONE AGRONOMICA	6
<i>CONCIMAZIONI FOGLIARI</i>	6

ANDAMENTO METEO

L'ondata di caldo è all'inizio, le temperature sono in aumento in modo molto repentino, lo stesso vale per l'umidità che salirà fino al 90%. Le temperature massime saranno intorno ai 35°C tra media e bassa pianura. Questa sarà la tendenza anche per la prossima settimana.

FENOLOGIA

Nella maggior parte dei siti monitorati siamo nella fase iniziale di primo stadio di ingrossamento dei frutti. Di seguito riportiamo la scala BBCH della fenologia dei siti monitorati.



**CONSORZIO PRODUTTORI OLIO EXTRAVERGINE DI OLIVA
DEL FRIULI VENEZIA GIULIA**

Via A. Malignani, 26 - 33035 Martignacco (UD)

P. IVA: 03075970305

PEC: olioevofvg@pec.it

Cod. SDI: JKKZDGR

Mail: info@oliofvg.it

Cell: 327 6574870

Sito web: <https://oliofvg.it/>

ersa



REGIONE AUTONOMA
FRIULI VENEZIA GIULIA

Agenzia regionale per lo sviluppo rurale

Scala BCCH				
Comune	Leccino	Codice	Bianchera	Codice
Castions di S.	1° stadio ingrossamento dei frutti	71	1° stadio ingrossamento dei frutti	71
Pozzuolo	1° stadio ingrossamento dei frutti	71	1° stadio ingrossamento dei frutti	71
Povoletto	1° stadio ingrossamento dei frutti	71	1° stadio ingrossamento dei frutti	71
Faedis	1° stadio ingrossamento dei frutti	71	1° stadio ingrossamento dei frutti	71
Osoppo	Allegagione	69	1° stadio ingrossamento dei frutti	71
Rive d'A.	Allegagione	69	1° stadio ingrossamento dei frutti	71
Lestizza	1° stadio ingrossamento dei frutti	72	1° stadio ingrossamento dei frutti	72
Majano	1° stadio ingrossamento dei frutti	71	1° stadio ingrossamento dei frutti	71
Gemona	1° stadio ingrossamento dei frutti	71	1° stadio ingrossamento dei frutti	71
Nimis	1° stadio ingrossamento dei frutti	71	1° stadio ingrossamento dei frutti	71
Cividale	1° stadio ingrossamento dei frutti	71	1° stadio ingrossamento dei frutti	71
Caneva	1° stadio ingrossamento dei frutti	72	1° stadio ingrossamento dei frutti	72
Polcenigo	1° stadio ingrossamento dei frutti	71	1° stadio ingrossamento dei frutti	71
San Quirino	1° stadio ingrossamento dei frutti	71	1° stadio ingrossamento dei frutti	71
Monteale V.	Allegagione	69	Allegagione	69

Scala BCCH		
Comune	Lecciana	Codice
Moruzzo	1° stadio ingrossamento dei frutti	71



Foto 1 e 2. Varietà Bianchera a Polcenigo (PN) e a Nimis (UD)



Foto 3 e 4. Varietà Leccino a San Quirino (PN) e a Lestizza (UD)

SITUAZIONE FITOSANITARIA

CIMICE MARMORATA ASIATICA (*Halyomorpha halys*)

Di seguito si riportano i dati relativi alle catture campionate nell'ultima settimana:

Provincia	Comune	15/06/2026
UD	Cividale	2 adulti + 1 neanide
UD	Moruzzo	90 adulti + 1 neanide
PN	Caneva	164 adulti + 3 neanidi

In quasi tutte le diverse zone monitorate si sta registrando la schiusa delle uova di cimice asiatica (*Halyomorpha halys*) e la comparsa delle prime neanidi (di 1^a e 2^a età). Con il rialzo delle temperature, queste forme giovanili, particolarmente mobili, potrebbero intensificare le punture di nutrizione sulle piccole olive, causandone la cascola precoce; perciò, in questa fase è fondamentale prediligere un intervento contro le neanidi per abbassare la pressione di infestazione dell'oliveto.

Si può intervenire attraverso:

- **Strategia con insetticida:** Per un'azione abbattente su neanidi è possibile utilizzare **Piretro naturale**.
- **Strategia preventiva:** L'applicazione di **caolino**, **zeolite** oppure **miscele dei due**, con aggiunta di un adesivante, si rivela efficace per ostacolare le ovideposizioni degli adulti.

Si raccomanda lo sfalcio dell'erba prima del trattamento per preservare i pronubi

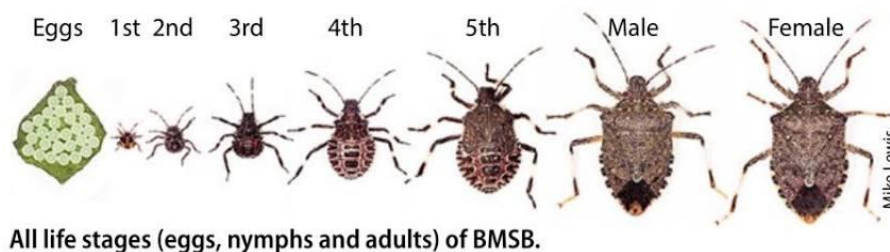


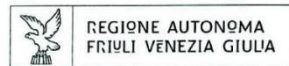
Foto 5. Stadi di sviluppo *Halyomorpha halys*



**CONSORZIO PRODUTTORI OLIO EXTRAVERGINE DI OLIVA
DEL FRIULI VENEZIA GIULIA**

Via A. Malignani, 26 - 33035 Martignacco (UD)
P. IVA: 03075970305
PEC: olioevofvg@pec.it
Cod. SDI: JKKZDGR
Mail: info@oliofvg.it
Cell: 327 6574870
Sito web: <https://oliofvg.it/>

ersa



Agenzia regionale per lo sviluppo rurale

OCCHIO DI PAVONE (Spilocaea oleagina)

Negli oliveti dove l'intensità dei sintomi risulta ancora molto elevata, specialmente sulla cultivar Bianchera (che ricordiamo essere tra le varietà più sensibili al patogeno) è possibile riprendere con i trattamenti a base di **prodotti rameici**, se l'infestazione risultasse alta in oliveto, avendo cura di scegliere i prodotti a base di rame meno reattivi per questa fase fenologica (es. poltiglia bordolese). In alternativa, valutando il grado di attacco e previo confronto con il consulente, è possibile intervenire con prodotti specifici a base di **Bacillus subtilis**.

TIGNOLA DELL'OLIVO (Prays oleae)

Prosegue l'attività di monitoraggio sul territorio regionale di questo fitofago. Le catture risultano in generale più contenute rispetto all'anno precedente. Di seguito riportiamo le catture di questa settimana:

Data	Provincia	Comune	N. di catture
15/06/2026	UD	Lestizza	2
15/06/2026	UD	Moruzzo	8
15/06/2026	UD	Gemona	9
15/06/2026	UD	Cividale	16
15/06/2026	UD	Castions di S.	2
15/06/2026	UD	Pozzuolo	4
15/06/2026	UD	Povoletto	0
15/06/2026	UD	Faedis	2
15/06/2026	UD	Osoppo	0
15/06/2026	UD	Rive d'Arcano	2
15/06/2026	PN	Caneva	27
15/06/2026	PN	Polcenigo	0
15/06/2026	PN	Montereale V.	0

Rispetto al monitoraggio della scorsa settimana, le catture del lepidottero risultano in aumento per la maggior parte dei siti monitorati: il picco del volo della seconda generazione sembra si raggiungerà nell'arco dei prossimi giorni, pertanto è consigliato valutare assieme al tecnico di riferimento un intervento fitosanitario con **Bacillus thuringiensis**, se nel proprio oliveto è presente un'infestazione elevata.



**CONSORZIO PRODUTTORI OLIO EXTRAVERGINE DI OLIVA
DEL FRIULI VENEZIA GIULIA**

Via A. Malignani, 26 - 33035 Martignacco (UD)
P. IVA: 03075970305
PEC: olioevofvg@pec.it
Cod. SDI: JKKZDGR
Mail: info@oliofvg.it
Cell: 327 6574870
Sito web: <https://oliofvg.it/>

ersa



Agenzia regionale per lo sviluppo rurale

*COTONELLO DELL'OLIVO (*Euphyllura olivina*)*

In alcune zone monitorate è stata segnalata la presenza di questa psilla. Le sue forme giovanili, protette da tipiche secrezioni cerose biancastre, vivono a spese soprattutto delle infiorescenze e delle olive appena allegate (cioè i frutticini appena formati).

Attraverso le punture di nutrizione, l'insetto provoca l'aborto dei fiori, l'avvizzimento e la cascola precoce dei piccoli frutti. È quindi importante monitorare con attenzione il livello di infestazione in campo.

Per il controllo del cotonello di norma non sono richiesti trattamenti specifici. Gli interventi già programmati contro la tignola dell'olivo oppure contro la cimice marmorata asiatica a base di piretroidi (come Piretro naturale) sono già sufficienti a contenerne la popolazione.

*MOSCA DELL'OLIVO (*Bactrocera oleae*)*

È iniziato il monitoraggio dell'insetto: al momento le catture non sono tali da consigliare particolari trattamenti ma è possibile prepararsi ad installare le trappole per la cattura massale entro fine mese nei propri oliveti.

GESTIONE AGRONOMICA

CONCIMAZIONI FOGLIARI

È possibile intervenire con una concimazione fogliare a base di Azoto e microelementi (Boro, Calcio, Zinco, Manganese, ...) coordinati con estratti di alga, utili per sostenere lo sviluppo dei frutticini.



In caso di infestazione di occhio di pavone sotto controllo, è possibile procedere direttamente con la concimazione fogliare.



In caso di forte pressione di occhio di pavone, intervenire tempestivamente con un trattamento fungicida mirato, posticipando la concimazione fogliare a una fase successiva.

Si ricorda che per le aziende a conduzione biologica la concimazione deve essere giustificata (Reg. UE 2018/848 e successive modifiche).

Un tecnico incaricato potrà fornirvi supporto in caso di dubbi
Servizio tecnico SISSAR 327-6574870
Per ERSA 338-9385559