



## AVVERTIMENTO VITICOLO n° 13 del 01 GIUGNO 2011

### ANDAMENTO CLIMATICO

Da mercoledì mattina sono previsti dei rovesci sparsi che porteranno a un abbassamento della temperatura. Comunque tutta la seconda parte della settimana sarà all'insegna dell'instabilità.

Tab 1: Piovosità (maggio 2011)

	24	25	26	27	28	29	30
<b>CERVIGNANO</b>	0	0	0	6,6	19,7	0	0
<b>PALAZZOLO DELLO STELLA</b>	0	0	0	3,4	3	0	0
<b>TALMASSONS</b>	0	0	0	6,8	5,7	0	0
<b>GRADO</b>	0,2	0	0	0,6	6,4	0	0
<b>FOSSALON DI GRADO</b>	0	0	0	1,4	7,2	0	0

### FENOLOGIA DELLA VITE

In tutto il territorio dei nostri consorzi la vite ha terminato la fioritura (FOTO 1). Nelle varietà precoci si nota che gli acini hanno già la dimensione di granello di pepe.



FOTO 1: Refosco p.r. (30.05.2011)

## FENOLOGIA DELLA VITE

	CH.	PG.	SAUV.	PROS.	FRILAN.	MER.	REF.	CAB.FR	CAB.SAUV.
<b>DOC AQUILEIA (BBCH)</b>	72	71	70	71	70	70	70	70	70
<b>DOC ANNIA (BBCH)</b>	72	72	70	71	70	70	70	70	70

BBCH 69 : piena fioritura: 90% di caliptre cadute

BBCH 70: tutte le caliptre sono cadute, rimangono solo gli ovari

BBCH 71 : comparsa dei frutti: i giovani frutti iniziano a rigonfiarsi, i residui di fioritura scompaiono

BBCH 72 : bacche più piccole di un grano di pepe

### PERONOSPORA

Questa settimana dato l'utilizzo di p.a. presenti nell'avvertimento numero 12 non si consigliano trattamenti. Il trattamento successivo è consigliabile verso il 7 o 8 giugno con endoterapici in miscela con prodotti di contatto: **Dimethomorph, Iprovalicarb, Mandipropamid, Metalaxyl, Benalaxyl**. Qualora si volesse evitare l'uso di Ditiocarbammati si può intervenire con **Fluopicolide + Fosetil di Alluminio** oppure **Mandipropamid + Fosetil Alluminio**. Utilizzare 4-5 hl di acqua per ettaro. In caso di irrorazioni con volumi inferiori si raccomanda di mantenere costante la dose di sostanza

attiva/ettaro, bagnando bene tutta la vegetazione presente.

**VITICOLTURA BIOLOGICA:** Contro questa ampelopatia si consiglia di utilizzare i classici prodotti a base di rame (ossicloruro, idrossido, solfato) ad intervalli non superiori ai 7 giorni, e rientrando con gli stessi appena possibile dopo eventuali piogge dilavanti.

### OIDIO

In chiave antioidica si sono consigliati, la settimana scorsa prodotti che sicuramente danno una sicurezza a questa ampelopatia quindi il 7 o 8 giugno si consiglia di intervenire con :

**Spiroxamina o Metrafenone o Meptyl-dinocap o IBE** (*Ciproconazolo (ammesse solo formulazioni non Xn) fenbuconazolo, Miclobutanil, Penconazolo, propiconazolo, Tebuconazolo, Tetraconazolo, Triadimenol*) o **Trifloxystrobin o Pyraclostrobin** alle dosi indicate in etichetta.

In alternativa è possibile utilizzare dello **zolfo in polvere 20 - 25 kg/ha**.

**VITICOLTURA BIOLOGICA:** La lotta all'oidio può essere condotta con prodotti a base di zolfo bagnabile (3-4 Kg/ettaro) o in polvere (20-25 Kg/ettaro).

## SCAFOIDEO

In tutta la regione si sta monitorando la fenologia dello *Scaphoideus titanus* (foto 2) in collaborazione con i tecnici dell'ERSA. Attualmente si registra una presenza di scafoideo sia del primo stadio giovanile che la presenza di individui di 2° stadio di sviluppo (neanide) al momento non in grado di essere infettivo.

**Seguirà uno specifico avvertimento la prossima settimana per la contemporanea lotta insetticida a tignole e cicaline** (compreso *Scaphoideus titanus*, oggetto di lotta obbligatoria).



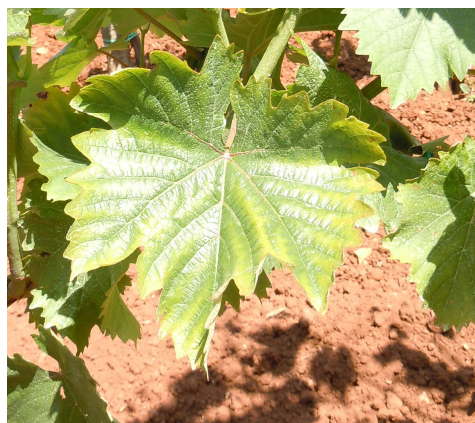
**FOTO 2:** *Scaphoideus titanus* (24.05.2011)

## CARENZE

Individuare le cause che conducono alle carenze non è facile, ma è possibile segnalarne alcune fondamentali.

**La carenza di magnesio:** dai monitoraggi presso i vari consorzi si denota delle decolorazioni internervali: ingiallimento sui vitigni bianchi ed arrossamento su quelli rossi. Si ricorda che negli stadi più avanzati della fisiopatia, solo le nervature primarie e secondarie rimangono bordate da un margine verde nettamente delimitato. Le superfici decolorate, successivamente necrotizzano.

**La carenza di potassio** nella vite si manifesta dapprima attraverso un cambiamento di colore o di brillantezza della foglia (FOTO 3). Quest'ultima diventa brillante o bronzata. In seguito, la foglia ha la tendenza ad accartocciarsi. Infine, si rileva una decolorazione marginale che si evolve in necrosi.



**FOTO 3:** Carenza di potassio su Refosco. (27.05.2011)

## **INFORMAZIONI UTILI**

Si ricorda che le aziende che seguono il disciplinare regionale di difesa integrata, i ditiocarbammati (mancozeb e metiram), non sono impiegabili oltre l'allegazione.

I prodotti commerciali che indicano il p.a. **Mancozeb** puro o in miscela hanno acquisito la classe tossicologica Xn (nocivo) perciò per l'acquisto è necessario essere in possesso del relativo patentino che autorizza l'utilizzo di prodotti fitosanitari e loro coadiuvanti classificati molto tossici, tossici o nocivi (D.P.R. 23 aprile 2001, n.290, art 25).

*Le sostanze attive indicate nel presente avvertimento rispettano quanto previsto dalle prescrizioni riportate nelle Norme tecniche per la difesa fitosanitaria e il controllo delle infestanti del "Disciplinare Produzione Integrata FVG - Anno 2011" emanate dalla Regione Friuli Venezia Giulia.*

Il servizio di lotta guidata integrata è svolto in collaborazione con **ERSA** e finanziato dalla legge regionale 5 del 2006 SISSAR lettera C2.

<b>Recapiti telefonici :</b>
<b>Consorzio Tutela Vini Doc Friuli Aquileia ..... TEL/FAX 0431/34010</b>
<b>Tecnico di servizio..... Cell. 339-4180516</b>